

# PRAIRIES HUMIDES

# MÉDITERRANÉENNES HAUTES

Code CORINE Biotope : 37.4  
Code NATURA 2000 : 6420

## ■ Physionomie

Prairies **denses**, **élevées** et peu homogènes, présentant divers faciès selon la durée d'inondation, la granulométrie du sol, la gestion pastorale...

Elles peuvent être dominées par des **espèces jonciformes** (*Scirpoides holoschoenus*, *Juncus inflexus*, *Schoenus nigricans*) ou par des **graminées** (*Molinia caerulea*) mais également par des **grandes herbes à larges feuilles** (*Pulicaria dysenterica*, *Eupatorium cannabinum*, *Mentha suaveolens*, *Cirsium monspessulanum*...).

## ☀ Conditions stationnelles

L'habitat s'exprime généralement sur des **sols profonds**, **régulièrement saturés en eau** (hydromorphes) et moyennement riches en éléments nutritifs. Elles sont généralement **pâturées ou fauchées**. L'abandon de ces pratiques traditionnelles entraîne généralement une évolution vers des fourrés et des forêts de peupliers ou de frênes.



## ★ Interêt patrimonial

Ce sont des formations originales, adaptées aux conditions naturelles riveraines (bords des cours d'eau)

.Leur valeur patrimoniale est reconnue au **niveau européen** par leur classement dans l'Annexe 1 de la Directive habitats (Natura 2000).

Elles abritent de plus des **espèces rares**, **certaines protégées**.



Ecologistes  
de l'Euzière

### Cortège d'espèces indicatrices

(Espèces facilement repérables et caractéristiques des milieux visés, pas forcément les plus abondantes)



#### Euphorbe hirsute

*Euphorbia hirsuta*  
20-80 cm, velue,  
feuilles molles

Marie PORTAS - CC-BY-SA



#### Menthe à feuilles rondes

*Mentha suaveolens*  
Feuilles gaufrées, groupes  
de fleurs spiciformes

Fredéric MELANTOI - CC-BY-SA



#### Oenanthe de Lachenal

*Oenanthe lachenalii*  
50-80cm, tiges très  
minces, groupes de 7  
à 12 fleurs

Errol VELA - CC-BY-SA



#### Eupatoire à feuilles de chanvre

*Eupatorium cannabinum*  
60-120 cm, feuilles  
lancéolées et dentées

Jean-Luc GORREMANS - CC-BY-SA



#### Scirpe-jonc

*Scirpoides  
holoschoenus*  
>1m, grappes de  
fleurs en boule

Marie PORTAS - CC-BY-SA



#### Cirse de Montpellier

*Cirsium  
monspessulanum*  
50-120 cm, feuilles  
glabres, non piquantes,  
fleurs blanches à  
pourprées

Marie PORTAS - CC-BY-SA



#### Dorycnie dressée

*Dorycnium rectum*  
50-100 cm, 3 folioles et 2  
stipules identiques et poilues,  
fleurs de 2-4 cm



Mathieu SINET - CC-BY-SA

#### Pulicaire dysentérique

*Pulicaria dysenterica*  
30-60cm, feuilles et tiges poilues, fleurs jaunes



#### Lotier à gousses carrées

*Lotus maritimus*  
10-30 cm, poilue, 3  
folioles et 2 stipules  
identiques, fleurs de  
2,5cm

Paul FABRE - CC-BY-SA

Espèces **rares** ou **très rares**, certaines **protégées**, facilement repérables, que l'on peut retrouver au sein ou en marge de cet habitat. D'autres espèces rares ou protégées peuvent également s'y retrouver.

#### Glaïeul douteux

*Gladiolus dubius*



Errol VELA - CC-BY-SA

n°6

#### Nivéole d'été

*Leucojum aestivum*



Liliane PESSOT - CC-BY-SA

n°10

#### Pigamon des rives

*Thalictrum flavum*



Liliane PESSOT - CC-BY-SA

n°14

# PRAIRIES HUMIDES

## MÉDITERRANÉENNES BASSES

Code CORINE Biotope : 37.5

### ■ Physionomie

Les plus typiques sont des **pelouses clairsemées** composées en partie d'**espèces basses, vivaces, presque coriaces** (adaptation à la sécheresse et à la chaleur estivale) et à **floraison plutôt tardive** (fin mai-juin).

Elles peuvent inclure des plantes annuelles à jolies floraison colorées (ex : *Blackstonia*, *Centaureum*).

On retrouve souvent ces végétations sous forme fragmentaire ou en mélange avec des espèces de milieux humides plus fréquentes, tels le **Choin noiratre** (*Schoenus nigricans*) ou l'**Inule visqueuse** (*Dittrichia viscosa*).



### ☀ Conditions stationnelles

Ces végétations se développent sur des sols imperméables, compacts, riches en bases (alcalins), **humides une grande partie de l'année et desséchés en été**, typiquement sur des marnes ou dans des fonds de vallon accumulant des limons.

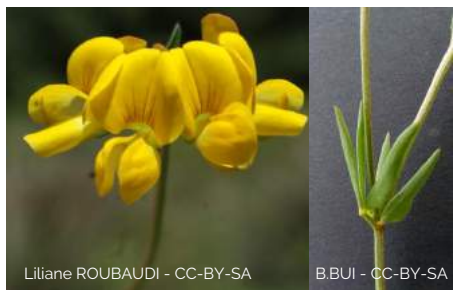
La pente est nulle à faible.

### ★ Intérêt patrimonial

L'intérêt patrimonial de ces zones humides réside surtout dans leur **grande originalité écologique** (conditions et composition spécifique) et dans leur bon niveau de naturalité (peu façonnées par les activités humaines). Elles peuvent également abriter des espèces rares très spécialisées.

## Cortège d'espèces indicatrices

(Espèces facilement repérables et caractéristiques des milieux visés, pas forcément les plus abondantes)



### Lotier à feuilles étroites

*Lotus glaber*  
30-80 cm, glabrescente, folioles linéaires et aiguës, fleurs jaunes d'1 cm

Liliane ROUBAUDI - CC-BY-SA

B BUI - CC-BY-SA



### Trèfle fausse bardane

*Trifolium lappaceum*  
10-40 cm, peu velue, couchée-dressée, folioles obovales, denticulées dans le haut, fleurs blanc rosé.

Paul FABRE - CC-BY-SA

### Plantain serpentant

*Plantago maritima subsp. serpentina*

10-40 cm, pubescente, feuilles linéaires, planes, à 3 nervures équidistantes, épi cylindrique, serré



Mathieu MENAND - CC-BY-SA



### Inule tubéreuse

*Jasonia tuberosa*  
10-40 cm, dressée, pubescentes, feuilles fermes, étalées, linéaires-étroites, fleurs jaunes.



### Brunelle à feuilles d'hysope

*Prunella hyssopifolia*  
10-40 cm, glabrescente, tiges dressées ou étalées, densément feuillées, feuilles de 3-10 mm, linéaires ou lancéolées, un peu roulées et ciliées aux bords, fleurs bleu violet ou roses

Hugues TINGUY - CC-BY-SA



### Slender Centaury

*Centaurium tenuiflorum*

John DE VOS - CC-BY-SA

### Petite-centaurée délicate

*Centaurium pulchellum*



Jean-Jacques HOUDRES - CC-BY-SA

Espèces **rare**s ou **très rare**s, certaines **protégées**, facilement repérables, que l'on peut retrouver au sein ou en marge de cet habitat. D'autres espèces rares ou protégées peuvent également s'y retrouver.

### Millepertuis tomenteux

*Hypericum tomentosum*



Bertrand BUI - CC-BY-SA

n°8

### Blackstonie acuminée

*Blackstonia acuminata*



n°3

### Chlore non perfoliée

*Blackstonia imperfoliata*



John DE VOS - CC-BY-SA

n°4

# PRAIRIES FRAICHES

## (DE FAUCHE)

Code CORINE Biotope : 38.2  
Code NATURA 2000 : 6510-2

### ■ **Physionomie**

Prairies à l'allure typique : denses, homogènes, hautes, pluri-stratifiées et diversifiées.

La strate haute est généralement dominée par diverses **graminées** (*Dactylus glomerata*, *Schedonorus pratensis*, *Schedonorus arundinacea* et/ou *Arrhenatherum elatius*, etc.).

Les strates intermédiaires, les plus riches, sont souvent dominées par des **Fabacées** (légumineuses), telle le Trèfle maritime (*Trifolium squamosum*), le Trèfle des prés (*Trifolium pratense*) ou la Gesse des prés (*Lathyrus pratensis*).

Dans les contextes les plus humides et les mieux préservés (absence de perturbation du sol depuis de nombreuses années), on peut observer les floraisons remarquables du **Narcisse tazette** (*Narcissus tazetta*) ou de la plus rare **Jacinthe de Rome** (*Bellevalia romana*)

### ☀ **Conditions stationnelles**

Sols généralement **profonds**, sur alluvions et humides en période hivernal, en raison d'une nappe phréatique élevée.

On les retrouve **le long des cours d'eau**, dans les bas-fonds ou dans les basses plaines irriguées.

Leur gestion agro-pastorale doit rester extensive : fauche tardive, pâturage tardif, faible fumure, irrigation modérée.

### ★ **Interêt patrimonial**

Cet habitat est un **témoin** original de l'**équilibre écologique** passé entre activités agropastorales traditionnelles et richesses naturelles.

Il peut accueillir des **espèces rares**, certaines protégées.



### Cortège d'espèces indicatrices

(Espèces facilement repérables et caractéristiques des milieux visés, pas forcément les plus abondantes)



#### Lin bisannuel

*Linum bienne*  
Annuelle de 10 à 120 cm; petites feuilles alternes, étroites à linéaires; stigmate allongé à linéaire.

JJ HOUDRE

JP MILCENT



#### Mauve musquée

*Malva moschata*  
Vivace de 30-60 cm, poilue; feuilles profondément découpées; fleurs roses, grandes, solitaires à l'aisselle des feuilles.

JP MILCENT - CC-BY-SA



Thierry PERNOT - CC-BY-SA



Bertrand BUI - CC-BY-SA

#### Trèfle maritime

*Trifolium squamosum*  
Annuelle de 10-40 cm., dressée; folioles obovales ou oblongues, à peine denticulées; fleurs d'un blanc rosé, 10-14 mm de large.



Daniel MATHIEU - CC-BY-SA

#### Centauree jaucée

*Centaurea jacea*  
Vivace de 30-60 cm dressée, glabre; feuilles oblongues-lancéolées; fleurs purpurines.



John DE VOS - CC-BY-SA

#### Narcisse tazette

*Narcissus tazetta*  
vivace de 20-80 cm, glabre; feuilles 3-6, larges 4-15 mm, planes ou en gouttière; fleurs bicolores de 2-4 cm de diam., odorantes,



#### Gesse des prés

*Lathyrus pratensis*  
0,2-1,2 m, folioles lancéolées de 2-4 cm, fleurs de 1-2 cm en grappes

Hugues TINGUY - CC-BY-SA



T PERNOT - CC-BY-SA

#### Salsifis des prés

*Tragopogon pratensis*  
Bisannuelle de 30-80 cm, glabre; feuilles embrassantes et linéaires; fleur jaune



Paul FABRE - CC-BY-SA

#### Trèfle des prés

*Trifolium pratense*  
Vivace de 10-50 cm, velue dressée; folioles ovales, molles; fleurs de 10-15 cm



Thierry PERNOT - CC-BY-SA

#### Narcisse des poètes

*Narcissus poeticus*  
Vivace de 30-60 cm, glabre; feuilles 3-5, largement linéaires, dressées; fleurs bicolores, de 4-6 cm de diam., odorantes, solitaires, penchée

Espèces **rares** ou **très rares**, certaines **protégées**, facilement repérables, que l'on peut retrouver au sein ou en marge de cet habitat. D'autres espèces rares ou protégées peuvent également s'y retrouver.

#### Glaïeul douteux

*Bellevalia romana*



Errol VELA - CC-BY-SA

n°2

#### Tulipe des bois

*Tulipa sylvestris*



Liliane PESSOT - CC-BY-SA

n°15

#### Aristolochie à feuilles rondes

*Aristolochia rotunda*



n°1

# PRAIRIES HUMIDES

## EUTROPHILES

Code CORINE Biotope : 37.2

### Physionomie

Prairies d'allure variable, généralement **moyennement hautes et denses**. Contrairement aux prairies fraîches, les graminées sont peu présentes, ce qui leur confère une physionomie plus **hétérogène**.

Elles sont en grande partie composées d'une **flore spécifique des zones humides**, notamment des trèfles (*Trifolium resupinatum*, *T. fragiferum*), des menthes (*Mentha pulegium*, *M. suaveolens*, *M. aquatica*), des Oenanthes (*Oenanthe globulosa*, *O. fistulosa*, *O. silaifolia*, *O. pimpinelloides*), des Renoncules (*Ranunculus repens*, *R. sardous*, *R. ophioglossifolius*), des Laïches (*Carex cuprina*, *C. hirta*, *C. distans*, *C. divisa*).

Les prairies courtement inondées peuvent montrer des floraisons précoces remarquables, avec notamment le **Narcisse tazette** (*Narcissus tazetta*), le **Narcisse des Poètes** (*Narcissus poeticus*) ou la **Nivéole** (*Leucojum aestivum*).

### Conditions stationnelles

Sols longuement (plusieurs mois) à courtement inondés (quelques jours à quelques semaines), généralement profonds, riches en nutriments minéraux, parfois en humus, parfois tassés ou compacts.

On les retrouve typiquement dans les **zones alluvionnaires inondables des plaines** ou dans le **fond des vallons**.

Une gestion agro-pastorale extensive (fauche tardive, pâturage modéré...) permet de conserver leur richesse floristique.

### ★ Intérêt patrimonial

Ces habitats montrent une **grande originalité floristique**, accueillant de nombreuses **espèces spécialisées**, certaines rares, voire protégées. Ils sont un témoignage de l'**équilibre écologique** entre activités agropastorales traditionnelles et richesses naturelles.



### Cortège d'espèces indicatrices

(Espèces facilement repérables et caractéristiques des milieux visés, pas forcément les plus abondantes)



#### Trèfle de Perse

*Trifolium resupinatum*  
Annuelle de 10-40 cm, glabre, ascendante ou diffuse; folioles ovales, fortement nervées, denticulées; fleurs roses

John DE VOS - CC-BY-SA



#### Trèfle fraisier

*Trifolium fragiferum*  
Vivace de 10-30 cm, couchée-radicante; folioles ovales, fortement nervées, denticulées; fleurs roses

Hugues TINGUY - CC-BY-SA



Liliane ROUBAUDI - CC-BY-SA

#### Oenanthe fistuleuse

*Oenanthe fistulosa*  
Vivace de 50 cm à 1 mètre; tiges creuses, striées, faibles, dressées; feuilles linéaires ou oblongues; fleurs blanches ou rosées, rayonnantes.

J MARÉCHAL - CC-BY-SA



#### Menthe pouliot

*Mentha pulegium*  
Vivace de 10-50 cm, dressée, velue-grisâtre, à odeur très forte; feuilles petites, ovales; fleurs rosées ou lilacées

JJ HOUDRÉ - CC-BY-SA



#### Oenanthe globuleuse

*Oenanthe glabulosa*  
Vivace de 20-50 cm; tiges creuses, striées, couchées à la base puis ascendante; feuilles à segments oblongs ou à lobes linéaires; fleurs blanches ou rosées.

Liliane ROUBAUDI - CC-BY-SA



#### Potentille rampante

*Potentilla reptans*  
Vivace; folioles obovales, peu velues, dentées; fleurs jaunes de 15-30 mm.

Thierry PERNOT - CC-BY-SA



#### Renoncule de Sardaigne

*Ranunculus sardous*  
Annuelle de 10-50 cm, dressée ou étalée, velue; feuilles velues, d'un vert jaunâtre; fleurs assez grandes, jaunes, pétales 1-2 fois plus longs que le calice

Julien BARATAUD - CC-BY-SA



Jacques MARÉCHAL - CC-BY-SA



#### Oenanthe à feuilles de silaüs

*Oenanthe silaifolia*  
Vivace de 40-80 cm; tige assez robuste, creuse; feuilles à segments linéaires-allongés; fleurs blanche.

L ROUBAUDI - CC-BY-SA

Marie PORTAS - CC-BY-SA



#### Orchis à fleurs lâches

*Anacamptis laxiflora*  
Vivace de 30-60 cm, glabre; feuilles dressées, lancéolées-linéaires aiguës, pliées, vertes; fleurs d'un pourpre foncé, grandes.

J BARATAUD - CC-BY-SA

Espèces **rares** ou **très rares**, certaines **protégées**, facilement repérables, que l'on peut retrouver au sein ou en marge de cet habitat. D'autres espèces rares ou protégées peuvent également s'y retrouver.

#### Renoncule à feuilles d'ophioglosse

*Ranunculus ophioglossifolius*



Mathieu MENAND - CC-BY-SA

n°16

#### Gratiolle

*Gratiola officinalis*



Liliane PESSOT - CC-BY-SA

n°7

#### Nivéole d'été

*Leucojum aestivum*



Liliane PESSOTTO - CC-BY-SA

n°10



# MARES TEMPORAIRES & GAZONS AMPHIBIES

Code CORINE Biotope : 22.34  
Code NATURA 2000 : 3170

## ■ Physionomie

Mares, flaques et fossés **temporaires très peu profonds** (quelques centimètres à 40 cm) existant seulement en **hiver** ou à la **fin du printemps** (de quelques jours à quelques mois), accueillant une **végétation amphibie méditerranéenne**.

Ces mares temporaires peuvent occuper de très petites surfaces (quelques dizaines de cm<sup>2</sup> à quelques hectares).

La **grande variabilité temporelle des conditions de submersion** (durée et périodicité) qui y règne est le trait le plus remarquable de leur écologie.

Le cycle annuel complet (phases aquatique, d'assèchement et terrestre) ne se réalise pas nécessairement dans tous les sites, ni même chaque année en raison des conditions climatiques et des particularités locales.

Il existe ainsi une grande variété de marais temporaires dont les **caractéristiques hydrologiques et biologiques dépendent du substrat et de la géomorphologie**.

La végétation de cet habitat correspond à des pelouses basses à dominance d'annuelles.



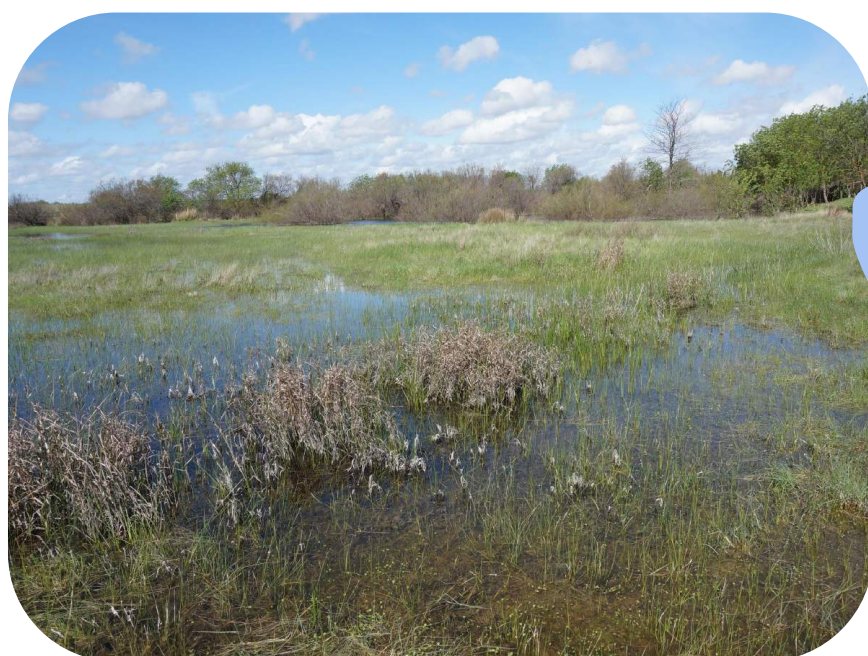
## ☀ Conditions stationnelles

Sols **profonds et régulièrement saturés en eau** (hydromorphes).

Alimentation en eau par les pluies, le ruissellement du bassin versant et éventuellement les eaux souterraines.

## ★ Intérêt patrimonial

Habitat **très localisé et rare** en France. Comme tous les milieux humides littoraux et juxta-littoraux de France méditerranéenne, les mares temporaires sont des habitats **en régression, menacés par les activités humaines**.



### Cortège d'espèces indicatrices

(Espèces facilement repérables et caractéristiques des milieux visés, pas forcément les plus abondantes)



#### Cresson rude

*Rorippa aspera*

Bisannuelle de 10-25 cm; feuilles à lobes oblongs ou lancéolés, les radicales en rosette; fleurs jaunes, petites.

Hugues TINGUY - CC-BY-SA P FABRE



#### Lotier grêle

*Lotus angustissimus*

Annuelle de 5-50 cm; folioles oblongues-lancéolées; fleurs jaunes de 6-7 mm.



#### Alisma fausse renouée

*Baldellia ranunculoides*

Vivace de 5-30 cm, glabre; feuilles radicales, dressées, lancéolées-linéaires; fleurs d'un blanc rosé, grandes



#### Oenanthe globuleuse

*Oenanthe globulosa*

Vivace de 20-50 cm; tiges creuses, striées, couchées à la base puis ascendante; feuilles à segments oblongs ou à lobes linéaires; fleurs blanches ou rosées.

Liliane ROUBAUDI - CC-BY-SA



#### Héléocharis des marais

*Eleocharis palustris*

Tiges de 10-60 cm, épis de 5-30 mm brun roux-noir



#### Véronique faux mouron

*Veronica anagalloides*

10-40 cm, glabre ou pubescente; tiges faibles; feuilles étroitement lancéolées; fleurs blanchâtres veinées de lilas, petites, en grappes

D REMAUD - CC-BY-SA



#### Renouée à feuilles capillaires

*Ranunculus trichophyllus*

Vivace, à tiges creuses; feuilles découpées en lanières capillaires étalées en tous sens; fleurs à pétales écartés, 1-2 fois plus longs que le calice.

ee



#### Souchet brun

*Cyperus fuscus*

Annuelle de 5-35 cm, glabre; tiges en touffe, dressées ou étalées; feuilles linéaires-étroites (2-3 mm); épillets brun noirâtre ou marron, petites (4-8 mm).

Hugues TINGUY - CC-BY-SA



#### Jonc à tiges aplaties

*Juncus compressus*

Vivace de 15-60 cm, glabre; tiges feuillées comprimées surtout vers la base, dressées, feuilles linéaires-caniculées, molles; fleurs verdâtres ou brunes, petites, solitaires

Jacques MARECHALE - CC-BY-SA



#### Renouée des oiseaux

*Polygonum aviculare*

Annuelle de 10-80 cm, glabre à tiges étalées-diffuses ou dressées, striées; feuilles ovales, elliptiques ou lancéolées; fleurs blanchâtres ou rosées

Bertrand BUI - CC-BY-SA

Espèces **rare**s ou **très rare**s, certaines **protégées**, facilement repérables, que l'on peut retrouver au sein ou en marge de cet habitat. D'autres espèces rares ou protégées peuvent également s'y retrouver.

### Étoile d'eau

*Damasonium alisma*



Florent BECK - CC-BY-SA

n°5

### Les isoetes

*Isoetes spp.*



n°9

### Menthe des cerfs

*Mentha cervina*



ee

n°13

### Les lythrum

*Lythrum spp.*



ee

n°11