

# Association Les Écologistes de l'Euzière

## Rapport d'activité 2016



Photos de couverture, de haut en bas :

- Sentier des Grands Arbres sur le chemin des Sens au Domaine de Fraisse (11)
- *Libelloides longicornis*, Prades-le-Lez (34)
- Kellie et Mathias en animation pour la Fête de la Science à la Villette
- Ambiance sur un camp d'été à Fiougage

# SOMMAIRE

Le mot des Coprésidents.....	4
Conseil d'Administration 2016.....	5
Vie Associative - Belle année.....	6-7
Etudes Naturalistes	
• Une année de transition.....	8-9
• Inventaire et cartographie des habitats lagunaires.....	10-12
• Mesures compensatoires en faveur du Lézard ocellé.....	13-14
• Création de deux lavognes.....	15-17
Formation - Un secteur toujours stable.....	18-19
Interprétation - Un joli projet dans l'Aude.....	20-21
Animation	
• Ça fourmille !.....	22
• Circulez, y'a tout à voir !!.....	23
• Classes découvertes.....	24
Editions	
• Un nouveau souffle pour Terroirs.....	25
• ...et plusieurs projets en préparation.....	26
Rapport financier	
• Compte de résultat.....	27
• Bilan 2016.....	28-29
Equipe salariée - Un équilibre retrouvé.....	30-31
Partenaires financiers et opérationnels.....	32



## LE MOT DES COPRÉSIDENTS

**Ce rapport moral pourrait se limiter à vous rapporter le moral de notre association : il est excellent !**

Ceux qui sont venus à l'assemblée générale ont pu l'apprécier directement et vous pourrez le constater par la lecture de ce document. Mais nous n'allons pas en rester là, la fonction d'un rapport moral est surtout de vous rapporter en quoi notre activité au cours de l'année 2016, notre existence même, en tant qu'association, est conforme à nos buts et à nos missions.

Notre capacité à innover est intacte et **la vie associative est toujours aussi dynamique**, avec de nombreuses occasions de réunir des personnes de tous âges et de tous horizons pour échanger, observer, débattre, aller sur le terrain, partager. Les mardis soirs, les brins de botanistes, les samedis buissonniers, le groupe faune des mercredis et les lundis verts, sans oublier les week-ends adhérents, les 24 heures de la biodiversité et les stands en différents endroits de la région : il se passe tous les jours quelque-chose aux Écolos !

Nous savons que **nous pouvons compter sur la solidarité de nos adhérents** et même plus largement des personnes qui apprécient la qualité de notre travail : pour preuve le financement participatif pour la réédition de « Terroirs Viticoles » qui nous a permis de réunir plus de 10 000 € provenant de plus de 90 contributeurs. Le supplément récolté nous permet de financer des places dans nos séjours d'été pour des enfants issus de familles défavorisées.

Quelques faits marquants dans les autres activités de l'association au cours de l'année écoulée :

- **Les camps** : première édition en 2016 de notre projet de mixité dans les camps et nous comptons bien récidiver cette année.
- **Études naturalistes** : notre activité évolue ces dernières années vers l'assistance à la maîtrise d'ouvrage, à l'image de ce que nous faisons sur l'A9 où nous accompagnons les opérateurs au cours des chantiers et sur la mise en place et le suivi des mesures compensatoires. Cela demande disponibilité, rigueur, souplesse et pédagogie. Pour l'avenir, avec la mise en place de la loi « pour la reconquête de la

biodiversité », promulguée en août 2016, nous menons une réflexion pour mettre en valeur nos compétences sur les questions de compensation et de médiation auprès des élus et des citoyens.

- Parmi les **projets d'interprétation** : il faut souligner un très beau projet mené par Luc pour le chemin des sens, destiné à un public d'enfants autistes, au centre équestre de Fraisse à côté de Carcassonne dans l'Aude.

- Notre **activité de formation est stable** et pour la développer, car les savoir-faire sont nombreux dans l'équipe, nous créons notre propre programme de formation.

Nous voudrions insister sur le **très grand professionnalisme de l'équipe**, et souligner la transversalité, l'originalité des projets, la rigueur scientifique et l'esprit didactique dans toutes les activités, que ce soit en expertise ou en médiation. L'équipe de direction, sous la houlette subtile et efficace d'Élise, est garante de l'interactivité et de la cohérence d'ensemble. Le pôle logistique, grâce à son savoir-faire et sa très grande réactivité apporte de la fluidité dans le fonctionnement. Un grand bravo et un grand merci à toute l'équipe pour son investissement tout au long de l'année !

Pas de rapport moral, sans se projeter dans l'avenir : **un plan stratégique à trois ans a été rédigé**. Là encore sans rentrer dans les détails, retenons les points suivants :

- **développer l'organisation de formations directement par notre association**, en plus de celles que nous réalisons déjà avec nos partenaires : six formations en 2017 avec comme objectif l'augmentation de nos propositions chaque année ;
- **soutenir la création de nouveaux livres** : le deuxième tome de « Sortir dans la nature avec un groupe », la cinquième édition des Salades sauvages, la publication de la Flore des garrigues et de l'Atlas des papillons de jour ;
- **accompagner des classes « découverte en pleine nature »** pour les réseaux d'éducation prioritaires ;
- **porter la réflexion autour de l'aménagement du territoire et des mesures compensatoires**.

Évidemment, ces axes novateurs nécessitent un investissement financier de départ. Or, de façon récurrente le manque de trésorerie est notre principal problème. Compte-tenu de notre meilleure santé financière, nous avons pu rembourser à leur échéance une bonne partie des apports associatifs prêtés par les adhérents : un grand merci à tous !

Mais nos besoins de trésorerie restent criants malgré le bon résultat financier de cette année et le prêt de trésorerie que nous ont consenti le Crédit Coopératif et France Active (via l'AIRDIE). **Afin de pouvoir porter ces nouveaux projets, nous souhaitons lancer une campagne de prêts solidaires.** Le principe est simple : chacun, à la hauteur de ses moyens et envies, peut prêter une somme pour une durée de trois ans. Il s'agit d'un prêt sans intérêts, bien sûr, car

nous ne sommes pas un établissement bancaire, mais l'intérêt majeur consiste à voir l'association continuer à avancer, à défendre ses valeurs et à porter ses projets !

Nous vous souhaitons de prendre autant de plaisir à lire ce document que nous en avons eu à échanger et partager un morceau de la vie des Écolos lors de l'assemblée générale, qui a été une très grande réussite. Encore merci et bravo à toute l'équipe pour l'organisation de cette journée, qui a été à l'image de ce qui se fait toute l'année : du très grand professionnalisme avec beaucoup de bonne humeur !

Sylvie, Jean et Jean-Paul

## CONSEIL ADMINISTRATION 2016



Sylvie Hurrez-Boussès



Jean Burger



Jean-Paul Salasse



Michel Boucher



Odile Fossati



Karim Gibard-Nauroy



Raymond Lieutenant



François Rousset



Jean-Marie Wotan



Muriel Balloy



Jean-Pierre Dugarin



Paul Fabre



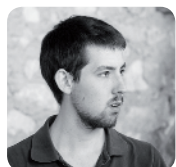
Alain Guilbot



Lucien Lamarque



Jean-Pascal Milcent



Louis Mertens



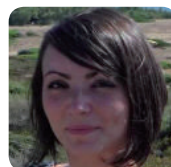
Jacques Michaux



Frederic Perez



Thibault Rafton



Audrey Tocco

BUREAU



# VIE ASSOCIATIVE

## Belle année

### Chiffres clés

- 314 Adhérents
- 8 Lundis verts (350\*)
- 47 Mardis soirs (835)
- Groupe faune (220)
  - 11 mercredis soirs
  - 7 sorties
- Brins de Botanistes (234)
  - 8 jeudis soirs et samedis
  - 4 samedis toute la journée
  - 3 Week-ends adhérents
- 9 Samedis Buissonniers (440)

\* nombre de participants

Les rendez-vous de la vie associative, pour adhérents et tout public, rythment les mois de l'année et se succèdent avec une fréquentation régulière, reflet de l'intérêt constamment renouvelé que suscitent ces événements.

### Lundis Verts bien installés

Les **Lundis Verts** initiés fin 2015 sont désormais installés dans le paysage comme un rendez-vous mensuel à la Maison des Etudiants sur le campus de l'UM. Ces conférences sont co-programmées avec 2 autres associations, le **GNUM - Groupe Naturaliste de l'Université de Montpellier**, et **ASSER**. Le public est constitué majoritairement d'étudiants de passage pour une conférence dont le sujet les intéresse particulièrement.



Lundi Vert sur le MOOC Botanique et l'application Pl@ntNet

### Les Mardis Soirs, un rendez-vous incontournable

Depuis l'arrivée d'un service civique dédié à la vie associative, Matthieu Grassi fin 2015 puis Tristan Comte en septembre 2016, la programmation des **Mardis soirs** est en grande partie coordonnée par ce poste, en collaboration avec Jean-Marie

Wotan. Cela permet d'avoir une vision de plusieurs semaines d'avance sur les sujets abordés. Les thèmes sont proposés soit par les adhérents soit par le service civique, permettant ainsi de renouveler les sujets abordés et le public visé. La fréquentation est en hausse, preuve que le succès de ce rdv hebdomadaire ne faiblit pas !



Mardi Soir sur la permaculture délocalisé au CRST en raison de l'affluence

### Le Groupe Faune, les aficionados

Après mardi, c'est mercredi ! Le jour des rdv du **Groupe Faune**, une fois par mois, qui est associé si possible à une sortie le dimanche qui suit. Le groupe des habitués est réduit mais la fréquentation est constante, avec un noyau dur d'une 15aine de personnes permettant de beaux échanges.



Sortie d'observation des vautours à Saint-Pierre-des-Tripiers

A noter qu'en 2016 ce groupe a bénéficié également de l'appui d'un service civique en la personne de Marianne Vargac qui a géré la programmation et la partie logistique des sorties.

### Les Brins de Bota, c'est maintenant tous les premiers samedis du mois

Courant 2016 le groupe des **Brins de Botanistes** a converti ses rdv des jeudis soirs et samedis matins en un rdv mensuel pour toute la journée

# VIE ASSOCIATIVE

## Belle année

chaque premier samedi du mois. Les sorties sur le Domaine de Restinclières peuvent ainsi alterner entre moments **d'herborisation en extérieur** quand le temps le permet, et temps d'identification et de **bibliographie en intérieur**. Les samedis botas rassemblent régulièrement entre 15 et 20 personnes.

Les Botanistes organisent également 3 **week-ends** au cours de l'année afin de découvrir d'autres horizons, cette année les adhérents se sont ainsi rendus à Quillan, dans l'Aude, à St-Côme-d'Olt en Aveyron et pour le traditionnel week-end champignons, au Malzieu-Ville en Lozère.



Week-end adhérents dans l'Aude en mai 2016

## Les Samedis Buissonniers, notre programme d'animation ouvert à tous

Le grand public a aussi son rendez-vous mensuel. Les **Samedis Buissonniers** sont destinés à tous, programmés en collaboration avec les adhérents, leur fréquentation est très bonne même si elle est conditionnée par le temps, surtout en hiver !



Samedi Buissonnier sur les Gardons en février 2016

A noter la **Journée Portes Ouvertes** de l'association, le 24 septembre qui a rassemblé environ 70 personnes, venues participer au jeu de piste de Restinclières, découvrir les insectes avec Jean ou s'essayer à l'aquarelle en compagnie de Jean-Marie. Nous avons également la chance d'accueillir l'exposition photo du talentueux Guilhem Batistella.

Autre samedi buissonnier un peu particulier, l'édition 2016 de la **Sortie Salades Sauvages** était organisée en partenariat avec le Collectif des Garrigues et a réuni environ 220 personnes.

## Communication

La **newsletter mensuelle** a eu droit à un relooking initié par Marion en août 2016, plus compacte et intégrant des photos, elle se veut plus attractive. Dans un soucis de limiter les mails envoyés aux adhérents concernant les événements organisés par l'association, nous essayons de la rendre la plus exhaustive possible. Cette newsletter est bien sûr complémentaire de notre **agenda en ligne** qui est régulièrement mis à jour avec toutes les activités grand public, rendez-vous habituels ou ponctuels, ainsi que toutes les manifestations où l'association est présente.

La **page Facebook** créée début 2015 comptait 1220 abonnés fin 2016. Les publications reçoivent un bel accueil et ce media est devenu un incontournable de nos moyens de communication.

Enfin, 2016 a vu la sortie de deux numéros de la **Lettre des Ecolos**, le n°93 en janvier et le n°94 en juin. Il semble que ce rythme soit celui qui convient actuellement le mieux aux rédacteurs.



Newsletter novembre 2016 [Lire dans votre navigateur](#)

Bonjour à tous,

Merci à vous qui manifestez votre soutien à l'association, que ce soit via vos adhésions ou votre présence lorsque nous avons besoin de vous. Récemment Marie qui a travaillé avec la **maison de retraite des Matelles** a pu proposer une sortie aux buissonniers grâce à votre mobilisation. Vous avez été également nombreux à proposer du matériel à l'équipe des buissonniers en partance pour la **Fête de la science à la Villette**. En novembre c'est sur les **Stands éditions** que nous avons besoin d'un coup de main, un geste par mail a été lancé.

De votre côté, en tant qu'adhérents n'hésitez pas à nous faire part de vos envies, de vos propositions, de ce que vous avez ou recevoir un **questionnaire**, merci d'avance pour vos avis !

Actualités

Rencontres Nature et Culture

Stands éditions

Week-end champignons

Repas des garrigues

Festa de la Vendemia

Nouvelle mise en page pour la newsletter mensuelle

# ETUDES NATURALISTES

## Une année de transition

### Chiffres clés

- 6,69 ETP
- 11 salariés
- 2 SCV et 1 stagiaire
- 67 projets
- 47%, 16 projets concernent l'accompagnement environnemental de chantier (AMO)

### Vers une stabilité de l'équipe du pôle Études naturalistes

Après une année 2015 chamboulée par de nombreux mouvements d'équipe, l'année 2016 est marquée par un retour à un fonctionnement plus « classique » :

- Marion Bottollier-Curtet, qui coordonne le pôle a complètement repris ses fonctions fin 2015, suite à son congé maternité et une absence prolongée. Elle assume ses fonctions sur un 90 % ;
- Maud Petitot, herpétologue et entomologue a réintégré le pôle à 80 % depuis l'automne 2016, suite à un congé maternité et un temps partiel.

La répartition des tâches administratives au sein du pôle mise en place fin 2014, permet à Marion de maintenir une implication sur les projets et de **partager les responsabilités**. Son retour a permis de réinstaller un fonctionnement d'équipe plus stable et régulier. Celui de Maud a soulagé Pauline embauchée pour assumer les aspects herpétofaune et entomofaune sur le terrain. Pauline a diminué son activité pour passer à 80 % lors de la troisième et dernière prolongation de son contrat qui se termine en avril 2017.

### Une évolution de nos activités qui se confirme

En 2014 et 2015, nous pointions déjà une tendance à la **diminution des études réglementaires** pour des projets d'aménagements : études d'impact et demandes de dérogation pour la perturbation et la destruction d'habitat et d'espèces (CNPN). A la place, les **projets d'accompagnement environnemental de chantier** (Assistance à maîtrise d'ouvrage, AMO) sont en augmentation. Cette évolution se confirme, les projets d'AMO représentent près de la moitié de notre activité (Figure 1).

A noter cette année, l'obtention d'un contrat avec le Parc Naturel Régional de la Narbonaise pour la **cartographie des habitats naturels des sites**

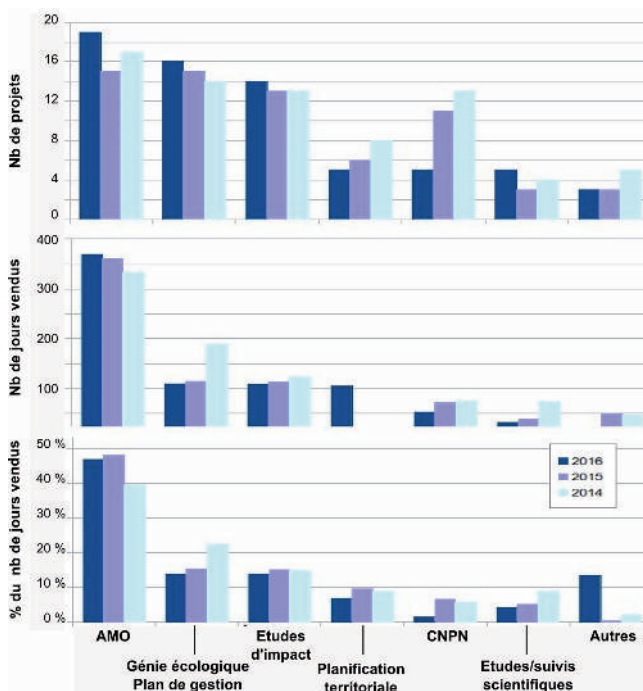


Figure 1 : Répartition de l'activité du secteur en fonction des types de projets.

**Natura 2000 lagunaires** des « Etangs du Narbonnais » et de « la Palme ». Ce contrat a principalement été porté par Emeline, qui a passé son été « délocalisée » dans l'Aude, à parcourir les sites en question.

Enfin, notons une diminution constante des finances publiques : alors que 50 % de nos commanditaires sont des structures publiques, les projets publics ne représentent qu'un tiers de notre chiffre d'affaire. Une situation ironique à l'heure où l'État renforce la législation environnementale.

### Travail de réflexion sur la stratégie du pôle

Pour palier les évolutions du marché, nous avons initié courant 2016 un travail de réflexion sur la stratégie du pôle. Ces réflexions ont fait ressortir l'envie de l'équipe d'être plus présents sur des projets de type « études scientifiques ». En lien avec une commission formée d'administrateurs et d'adhérents, plusieurs axes de travail ont été identifiés : l'accompagnement des collectivités sur les problématiques de continuité écologique et de compensation écologique, l'écologie urbaine, l'agriculture et la biodiversité, les problématiques de changement climatique. Notre objectif de 2017 est de parvenir à construire un projet s'inscrivant dans ce cadre.



# ETUDES NATURALISTES

## Une année de transition

### La Loi pour la reconquête de la biodiversité, une législation en pleine évolution

L'année 2016 est importante pour notre activité, elle marque une évolution majeure dans la législation nous concernant. En effet, le 8 août 2016 a été promulguée la « Loi pour la reconquête de la biodiversité, de la nature et des paysages » (Figure 2). Cette loi, controversée par certains, décevante par son manque d'ambition pour d'autres, vient notamment renforcer la législation concernant les études environnementales réglementaires, jusque-là encadrées par la Loi de protection de la Nature de 1976.

#### La séquence Éviter-Réduire-Compenser

La loi de 2016 appuie les principes de la séquence Éviter-Réduire-Compenser (ERC), en introduisant sa définition et son objectif d'absence de perte nette de biodiversité. Elle précise le principe de compensation écologique en ouvrant la voie à trois possibilités de mise en œuvre :

- directement par le porteur de projet,
- via un opérateur de compensation, tel que nous, Écologistes de l'Euzière, le faisons déjà pour certains maîtres d'ouvrage,
- par l'acquisition d'unités de compensation d'un site naturel de compensation agréé par l'Etat.

La loi associe également à la compensation des obligations de pérennité, d'équivalence écologique, de proximité fonctionnelle et de transparence dans la mise en œuvre et le suivi. Enfin, elle impose clairement le respect de l'intégralité de la séquence ERC avec la possibilité de ne pas autoriser un projet pour lequel cette séquence ne serait pas satisfaisante. Elle impose une obligation de résultats pour les mesures compensatoires.

#### Questionnement autour de la compensation

Les nouveautés apportées par cette loi, notamment en terme de compensations, posent question à l'équipe. Elles nous renvoient sur notre positionnement éthique lors de notre participation aux études réglementaires et durant notre accompagnement des maîtres d'ouvrage dans la mise en œuvre de leurs mesures compensatoires.

Cette loi, nous encourage dans le cadre des études d'impact, à renforcer les étapes Éviter et Réduire. En revanche, elle nous questionne quant à l'encadrement du système d'unités de compensation. Pour cela, nous avons répondu présent à l'appel de la DREAL Occitanie pour participer à la « Communauté Régionale ERC », dont l'objectif est de co-construire une méthodologie partagée entre services de l'Etat, chercheurs, bureaux d'étude et porteurs de projets.

#### Encourager le débat et le positionnement citoyen autour de ces questions

L'autre aspect de ces évolutions concerne la médiation que nous pouvons faire auprès de nos commanditaires et en particulier des communautés de communes. La plupart d'entre elles, disposant d'un service juridique réduit et d'un service biodiversité en limite de compétence sur les aspects réglementaires, peinent à retranscrire leurs obligations de façon opérationnelle. La médiation doit aussi se faire auprès des élus et des habitants des communes afin qu'ils comprennent les enjeux et participent aux débats et aux choix d'urbanismes en pléines consciences. Certainement, un rôle à jouer pour nous...



Figure 2 : Logo de la Loi pour la reconquête de la biodiversité, de la nature et des paysages

# ETUDES NATURALISTES

## Inventaire et cartographie des habitats lagunaires

### Sites Natura 2000 « Étangs du Narbonnais » et « Étangs de La Palme »

Cette étude, commandée par le Parc Naturel Régional de la Narbonnaise, avait pour objectif de cartographier les habitats naturels des sites Natura 2000 lagunaires des «Étangs du Narbonnais» et de «La Palme». Il s'agissait avant tout de réactualiser les données produites lors du précédent inventaire de ces sites, effectué en 2005. L'étude a débuté en juin 2016 s'est terminée début avril 2017. Ces sites Natura 2000 sont désignés au titre des **deux directives : Habitats et Oiseaux\***. Les périmètres concernés sont visibles sur la Figure 1.

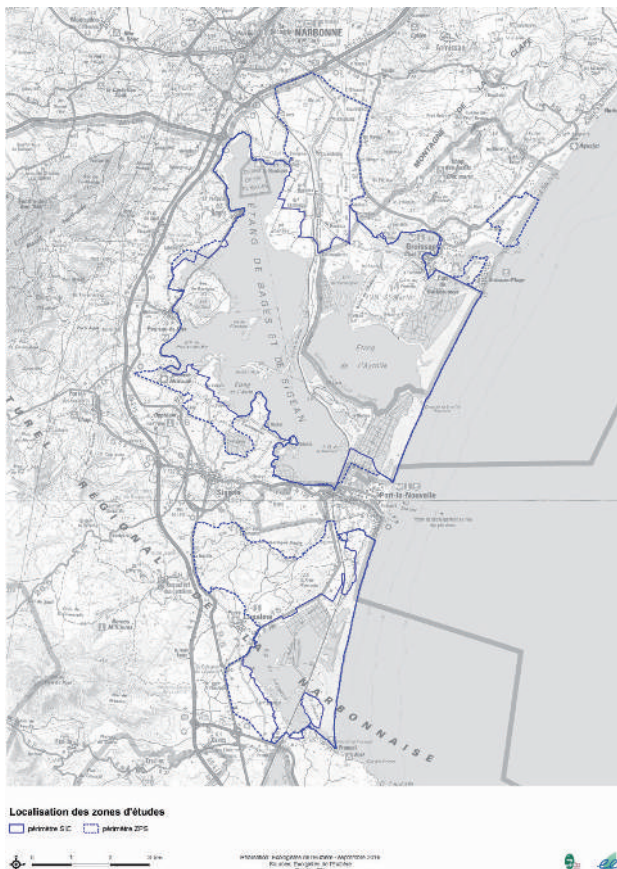


Figure 1 : Carte de localisation des différents périmètres Natura 2000 objets de cette étude

Les Documents d'Objectifs (DOC OB)\* des Étangs du Narbonnais et de l'Étang de La Palme, animés par le Parc de la Narbonnaise ont été validés en 2010 et en 2009. Ils sont en phase de mise en œuvre depuis ces dates. L'actualisation de la cartographie des habitats a permis de :

- définir l'état du site en 2016 en précisant son intérêt vis-à-vis de la Directive Habitats et, plus généralement son intérêt patrimonial ;
- évaluer la représentativité des habitats naturels d'intérêt communautaire\*, leur dynamique et leur état de conservation ;
- hiérarchiser les enjeux de conservation selon la méthode privilégiée par le Conseil Scientifique Régional de Protection de la Nature (CSRPN)\* ;
- mettre à jour les formulaires standards des données\* (FSD) ;
- comparer cet état des lieux avec celui effectué lors de l'élaboration du DOC OB ;
- établir des propositions éventuelles de modification du DOC OB et du périmètre des sites Natura 2000, associé à un argumentaire scientifique.

### Prospection d'habitats littoraux et humides

Au total, 62 jours de terrain, 10 jours d'analyse cartographique et 10 jours de rédaction et de réunions ont été nécessaires. Les prospections de terrain ont été réalisées entre le 20 juin et le 7 octobre 2016. Elles ont nécessité la « délocalisation temporaire » de certains de nos salariés et notamment d'Emeline Aupy.

**Les milieux prospectés étaient variés**, et les habitats Natura 2000 référencés concernent principalement les **habitats littoraux** (lagunes, dunes, fourrés et prés salés, **les habitats de garrigues** (pelouses, junipérais...) et les habitats humides (prairies humides, ripisylves...). (Figure 2)

La recherche de la principale espèce d'intérêt communautaire, *Riella helicophylla*, n'a pu être effectuée en raison des conditions climatiques peu favorables à son développement en 2016 et d'une période de prospection tardive. (Figure 3)

D'une manière générale, les habitats présentant le plus d'enjeux de conservation sont des habitats liés à la présence de l'eau salée, saumâtre ou douce, en particulier **les lagunes, les prés salés et les steppes salées**. Bien qu'ayant un enjeu de conservation modéré, les habitats dunaires sont des milieux très riches et menacés par la fréquentation. Ils devront donc être pris en compte dans la gestion des sites.



# ETUDES NATURALISTES

## Inventaire et cartographie des habitats lagunaires

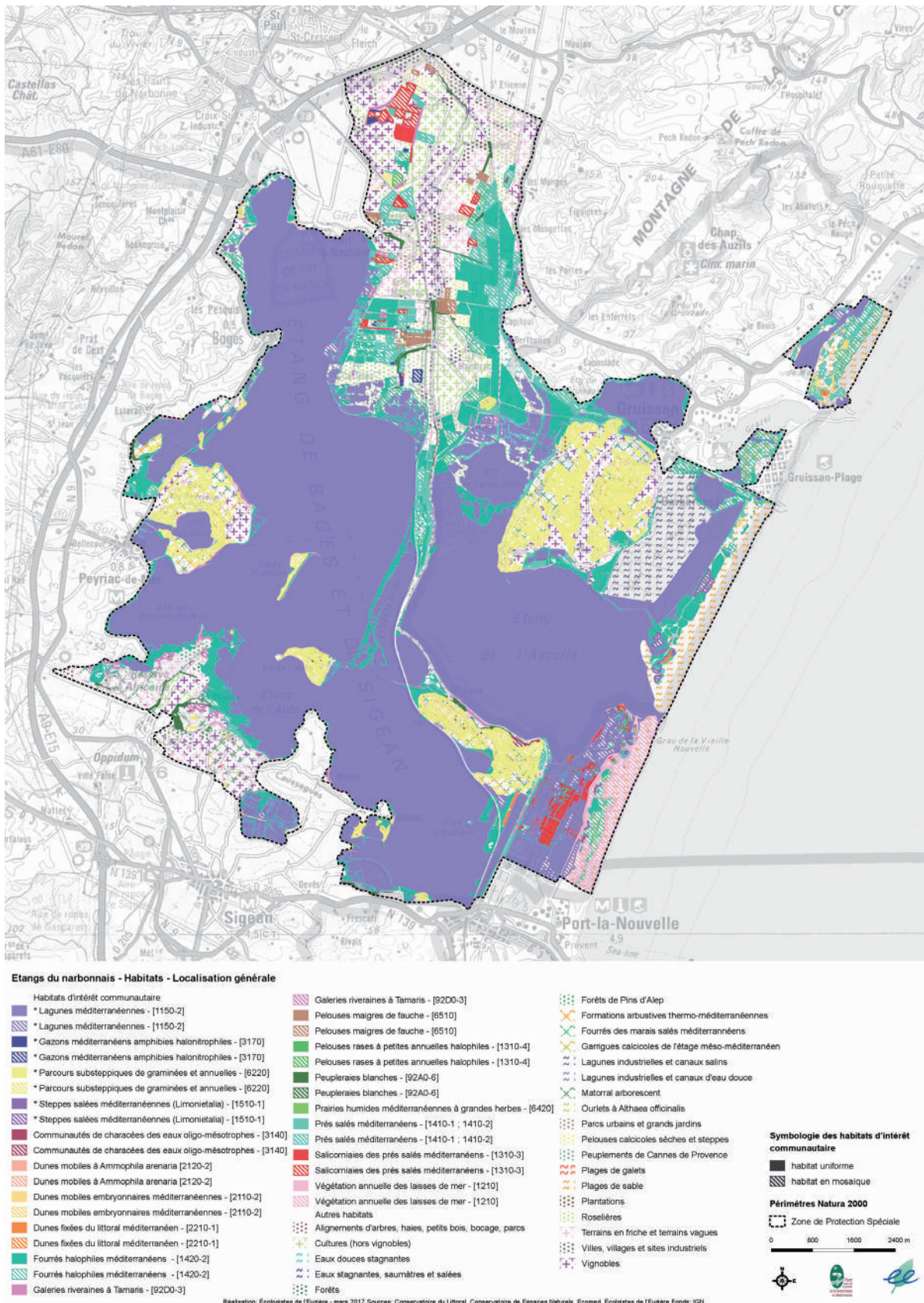


Figure 2 : Exemple d'une carte de répartition des habitats Natura 2000 répertoriés sur la ZPS « Etangs du Narbonnais »

# ETUDES NATURALISTES

## Inventaire et cartographie des habitats lagunaires



Figure 3 : Exemple de paysage rencontré durant l'étude

### Evolution des habitats entre 2005 et 2016 : salinisation des milieux

Une analyse de l'évolution des habitats entre 2005 et 2016 a été essayée. Cependant les surfaces calculées sont à prendre « avec des pincettes » étant donnée la différence de méthodologie entre les deux inventaires. En effet, certaines informations n'ont pas été relevées lors des inventaires de 2005. On peut néanmoins constater une tendance à la salinisation des milieux.

Au regard des inventaires réalisés, nous avons proposé certaines modifications des périmètres :

- pour les Étangs du Narbonnais : l'exclusion de la réserve de Sigean qui comprend peu d'habitats d'intérêt communautaires et dont la gestion est centrée sur les enjeux d'un parc zoologique ; et l'inclusion de plusieurs étangs afin d'étendre le périmètre en directive Habitats et Oiseaux ;
- pour l'Étang de la Palme : l'extension du périmètre en directive Habitats et Oiseaux, en excluant certains secteurs de plaine viticole.

### Un projet de terrain comme on les aime !

Bien qu'assez chronophage, c'est un projet intéressant qui correspond bien aux objectifs des Ecolos et aux attentes des salariés avec une grosse part de terrain, comme on les aime ! Un projet également très formateur, par la diversité des habitats naturels rencontrés. Enfin, le cadre de terrain était des plus agréables.

### Glossaire

**Directive Habitats** : la directive européenne « Habitats, Faune, Flore », plus communément appelée Directive Habitats a pour objet d'assurer le maintien de la diversité biologique par la conservation des habitats naturels, ainsi que de la faune et de la flore sauvage. La Directive Habitats prévoit la définition d'un réseau de zones de gestion baptisé Réseau Natura 2000.

**Directive Oiseaux** : directive européenne spécifique à la protection des oiseaux, qui prévoit la définition d'un réseau de zones de gestion en faveur des oiseaux, incorporé au réseau Natura 2000.

**Document d'objectifs (DOCOB)** : document spécifique à un site Natura 2000 et ayant pour objet de faire des propositions quant à la définition des objectifs et des orientations de gestion et quant aux moyens à utiliser pour le maintien ou le rétablissement des habitats naturels et des espèces dans un état de conservation favorable.

**Habitat d'Intérêt Communautaire (HIC)** : les habitats d'intérêt communautaires sont les habitats reconnus comme patrimoniaux à l'échelle européenne et inscrits dans la Directive Habitats. Les habitats reconnus comme patrimoniaux sont ceux : en danger de disparition dans leur aire de répartition naturelle, ou ayant une aire de répartition naturelle réduite par suite de leur régression ou en raison de leur aire intrinsèquement restreinte, ou constituent des exemples remarquables de caractéristiques propres à l'une ou à plusieurs des cinq régions biogéographiques suivantes: alpine, atlantique, continentale, macaronésienne et méditerranéenne.

**Conseil scientifique régional de protection de la nature (CSRPN)** : comité consultatif d'experts auprès du Préfet de Région pour les questions de protection de la nature.

**Formulaire Standard de Données (FSD)** : constitue la « fiche d'identité » d'un site Natura 2000.



# ETUDES NATURALISTES

## Mesures compensatoires en faveur du Lézard ocellé

### Dans le contexte de l'extension de la carrière de Vallabrix (30)

Dans le cadre de l'extension de la carrière de Vallabrix (30), la société Fulchiron nous a missionné pour l'assister dans la **mise en conformité des mesures compensatoires**.

Cette extension impactait plusieurs espèces protégées associées aux landes et aux pelouses, dont le Lézard ocellé. Une demande d'autorisation à la destruction d'habitats d'espèces protégées a été rédigée par un bureau d'étude. Suite à l'obtention de la dérogation en 2012, des mesures compensatoires en faveur de ces espèces ont été mises en place, en adéquation avec les préconisations du dossier : **réouverture de milieu et création de gîtes en faveur du Lézard ocellé**.

Lors d'une visite de contrôle sur site par les Services de l'État, en novembre 2015, un avis de manquement administratif a été émis. Ce rapport soulève plusieurs points de non-conformité des mesures compensatoires mises en place en faveur du Lézard ocellé et met demande à la société Fulchiron de corriger les points non conformes au dossier et à l'Arrêté préfectoral.

Les Écologistes de l'Euzière ont accepté de reprendre la mise en œuvre des mesures compensatoires et d'assister la société dans la mise en conformité de ces mesures.

### Objectifs

Cette étude a eu pour objectifs de :

- réaliser des **inventaires naturalistes spécifiques sur le Lézard ocellé** (observation directe et indirecte par la recherche d'indices de présence) en complément des inventaires datant de 2009 et 2011;
- dresser une **cartographie des habitats naturels** et identifier les **habitats favorables au Lézard ocellé** (micro-habitats, gîtes avérés/potentiels) ;
- engager une phase de réflexion afin de proposer des **adaptations des mesures compensatoires**, au regard des obligations réglementaires décrites dans l'arrêté CNPN et des non-conformités relevées par les services de L'État ;
- participer à une **concertation** avec les services de l'État afin de valider les adaptations proposées ;
- rédiger les propositions d'adaptation des mesures avant d'engager de nouveaux travaux de correction et/ou de mise en œuvre de mesures compensatoires.

### Un lézard difficile à trouver..

Au total, 4 passages ont été réalisés sur la zone d'étude. Comme tous les reptiles, le Lézard ocellé est une espèce farouche et particulièrement difficile à détecter. Pour compenser ce biais de détection, nous avons mis en place un échantillonnage stratifié (habitats potentiels) et nous avons fait appel aux

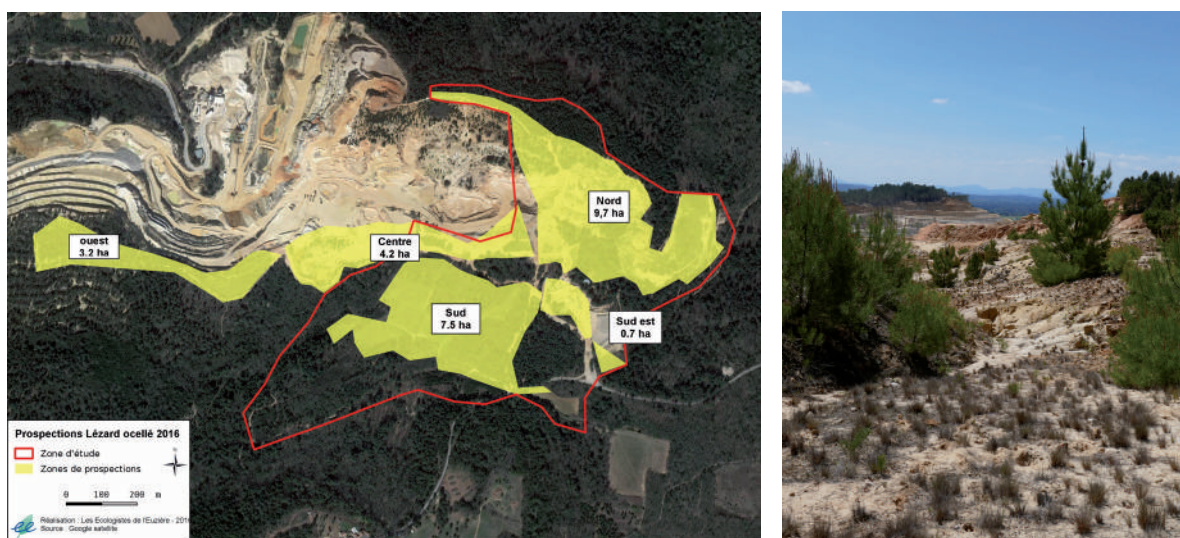


Figure 1 : Carte et illustration des zones prospectées pour le Lézard ocellé en 2016

# ETUDES NATURALISTES

## Mesures compensatoires en faveur du Lézard ocellé

stagiaires et services civiques de l'association. Ce qui nous a permis de **cumuler 64h d'observation sur plus de 25 ha prospectés** (Figure 1).

Malgré cette pression d'observation, aucun indice de présence de Lézard ocellé n'a été relevé sur le site. Un individu avait été observé en 2004 et en 2009 par le bureau d'étude, mais aucun depuis. D'après les analyses bibliographiques, la seule population connue la plus proche est située à une dizaine de kilomètres au sud est.

Concernant les habitats naturels du site, 3 grands types de milieux ont été recensés : les boisements de Pins et Chênes pubescents ; les milieux type fourrés (Genêt d'Espagne, Cistes, Bruyères, Ronces, Filaires, etc.) et les milieux ouverts (pelouse à Brome et pelouses siliceuses).

**Les milieux ouverts de ce site ne sont pas favorables au Lézard ocellé** : isolés et fragmentés, trop humides pour les pelouses à Brome et avec un déficit en gîtes et en ressources alimentaires. Cette expertise a été confirmée par Marc Cheylan, spécialiste du Lézard ocellé, qui est venu sur le site de Vallabrix pour confirmer la faible potentialité de présence de l'espèce sur ce site à l'heure actuelle.

Ce constat nous a conduit à proposer des adaptations des mesures compensatoires en faveur du Lézard ocellé : prospections dans un

périmètre plus élargi (< 10 km) pour palier le manque de connaissance des populations sur le secteur (Figure 2), extension de la gestion des milieux en faveur de l'espèce autour de la carrière à des zones plus propices. Ces propositions sont à l'étude par la DREAL.

### Une étude complexe mais riche d'expériences

Ce projet était complexe d'abord par son contexte puisqu'il s'agissait de reprendre un dossier réglementaire rédigé par un autre bureau d'étude. Ensuite la création de gîtes ne constitue pas, en soi, une mesure de compensation pour l'espèce, et la restauration de milieux ouverts n'est pas toujours adaptée. Dans le cadre présent, ces deux mesures proposées n'ont probablement pas permis de conserver l'espèce sur le site de Vallabrix.

Cette étude nous a amené à établir de nombreux échanges avec des chercheurs, des gestionnaires et des spécialistes du Lézard ocellé afin de récolter des retours d'expérience sur la pertinence et l'efficacité des mesures compensatoires habituellement proposées pour cette espèce. Enfin, ces échanges ont permis de renforcer le lien entre le réseau naturaliste et le monde de la recherche.

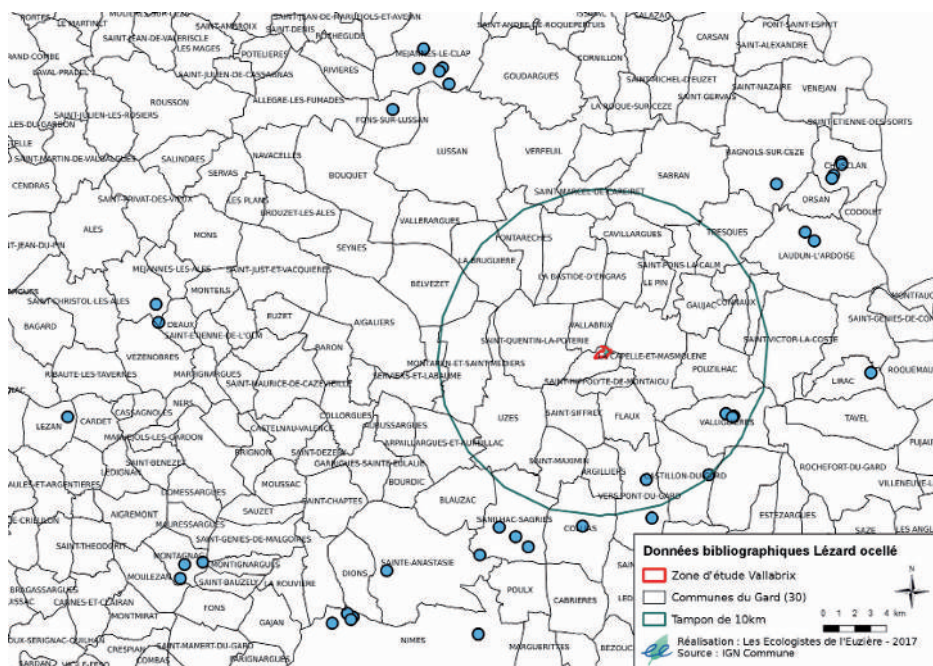


Figure 2 : Carte de répartition des observations historiques de Lézard ocellé (source : BDD Malpolon - EPHE ; BDD Eemyde - Écologistes de l'Euzière)



# ETUDES NATURALISTES

## Création de deux lavognes

### Mise en œuvre des mesures compensatoires du déplacement de l'A9 aux garrigues de la Madeleine

Depuis 2013, nous travaillons en partenariat avec le CEN-LR à la mise en œuvre des mesures compensatoires liées au déplacement de l'A9. Quatre sites ont été sélectionnés pour ces mesures : sur le Dardaillon, la Mosson, le Coulazou et les garrigues de la Madeleine à Fabrègues. Sur ces dernières a été fixé un objectif de **réouverture des milieux**, principalement porté par **l'installation d'un troupeau de brebis**, plusieurs mesures sont effectives depuis l'été 2015. Il s'agit de la transplantation des pieds d'Ail petit-Moly, de Gagée de Granatelli, des pieds Aristoloches pistoloche, la réouverture des drailles permettant la circulation du troupeau et l'installation de clôtures le long de la RD114 pour éviter aux brebis d'aller sur la route.

Sur ce site, début 2016, nous avons participé à la création de **deux lavognes en faveur des amphibiens** et pour servir de **point d'eau au troupeau**. Cette dernière opération mérite une attention particulière quant à la technique d'étanchéification utilisée et parce qu'elle marque le début d'un partenariat avec l'entreprise Helice BTPEI, montée par Christophe Bernier un ancien salarié des Écolos.

### Localisation des lavognes

La première question a été d'identifier, sur le site des garrigues de la Madeleine, les endroits les plus favorables à l'implantation des deux lavognes. Pour cela, Luc, notre géologue a effectué une courte étude bibliographique et de terrain. Il a croisé les données hydrographiques, géologiques, pédologique et topographique. Cette étude a permis d'identifier deux zones de replat, voir de dépression, accumulant du sol et un peu d'eau de ruissellement (Figure 1).

L'emplacement exact des lavognes a ensuite été défini sur la base du foncier acquis par ASF et rétrocédé au CEN-LR.

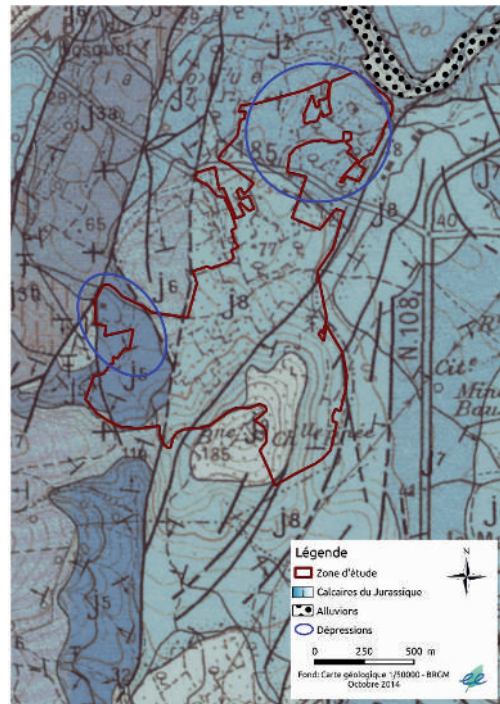


Figure 1 : Localisation des zones favorables à l'implantation des lavognes, des emplacements étudiés et des emplacements retenus

### Beaucoup de débats autour de la technique d'étanchéification

La définition du mode opératoire est le point qui a suscité le plus de débats. Le sol, lorsqu'il existait était peu profond (10 à 20 cm), et pauvre en argile. La matrice géologique des sites étant composée de calcaires Jurassiques fracturés, la mise en œuvre d'une technique d'étanchéification supplémentaire au terrassement était indispensable. Dans ce cas de figure, plusieurs possibilités s'offraient à nous : **bétonnage de la mare**, mise en place d'une **bâche** (caoutchouc, PVC ou polypropylène), mise en place d'un **géosynthétique bentonitique** (bentonite, ou argiles gonflantes, enserrées entre deux géotextiles) ou enfin, mise en place d'une **couche d'argiles compactées**.

### Avantages et inconvénients de chaque technique

A chaque technique ses avantages et ses inconvénients. D'un côté, l'introduction de **matériaux non naturels** sur le site, et de l'autre des questions **d'efficacité de l'étanchéification**. Aux Écolos, nous connaissions, pour les avoir déjà utilisés, le bétonnage (mares de Cantagal, du Pont du Diable, d'Abeilhan, etc) et le géosynthétique

# ETUDES NATURALISTES

## Création de deux lavognes

bentonitique (mare de Fiougage). Ces techniques ont prouvé leur efficacité à court et moyen termes (> 5 ans), mais nécessitent l'emploi de matériaux industriels. Nous n'avons en revanche jamais testé l'étanchéification d'une mare à l'argile, et pour cause !

### Une histoire d'étanchéification à l'argile

L'argile est un matériau assez rare autour de Montpellier et en importer une quantité suffisante pour étanchéifier une mare est rapidement très coûteux. D'autre part, si un sol argileux peut retenir l'eau, la mobilisation de l'argile par son prélèvement et sa mise en place modifie irréversiblement l'organisation physique des molécules et par conséquent les propriétés de l'argile. Pourtant les garrigues héraultaises et gardoises comptent de nombreuses lavognes construites par les bergers, dont certaines n'ont d'autres étanchéification que l'argile. Alors ? Alors il semblerait que ces lavognes aient été creusées directement dans des poches d'argiles existantes, au sein de calcaires durs, non fissurés. Bien qu'hésitants devant ces informations, nous avons cependant décidé de tenter l'expérience. Il faut bien admettre que nous étions poussés dans ce sens par le CEN-LR. Afin de mettre toutes les chances de notre côté, nous avons décidé : **de tapisser le fond de la mare d'une couche de 20 cm de stériles argileux** pour combler les fissures de la roche calcaire, **d'étaler une couche d'argile sur une épaisseur de 40 cm après compactage**, d'ajouter une **couche de limon de 10 cm non compactés** pour faciliter l'enracinement des plantes et de finaliser par un dallage de lauzes calcaires d'un poids supérieur à ce que peut retourner un sanglier (*Figure 2*). Par ailleurs, la perméabilité des argiles employées a auparavant été testée par le carrier à qui nous les avons achetées.

### Un chantier mené avec un ancien salarié des Écolos !

L'entreprise Helice BTPEI, créée en 2014 par un ancien des Écolos, Christophe Bernier, a été sélectionnée pour réaliser le chantier. Christophe est intervenu comme conducteur de chantier. La construction des deux lavognes a nécessité 50 jours de travail pour l'entreprise, entre mi-mars et mi-juin 2016. Le calendrier général de mise en œuvre des mesures compensatoires du déplacement de l'A9 ne nous a en effet pas permis d'intervenir à des périodes plus favorables comme l'été ou le plein hiver, afin d'éviter les pluies. Le démarrage du chantier au début du printemps a toutefois permis de limiter les impacts du débroussaillage sur la faune. Le chantier s'est déroulé comme prévu (*Figure 3*), si ce n'est une contrainte technique lors de la mise en place des argiles : livrées ressuyées pour faciliter leur transport, les argiles étaient trop sèches pour permettre une mise en place et un compactage optimal. Il a donc fallu les ré-humidifier au moment de leur étalement.

### Mise en eau des deux lavognes et premier test d'étanchéification

A l'automne 2016, les deux lavognes se sont complètement mises en eau (*Figure 3*) et le sont encore aujourd'hui. Pour l'instant, la flore qui les colonise est un cortège d'espèces rudérales non spécifiques des milieux humides, exceptée une espèce d'algue (*Chara vulgaris*). Des **premières pontes de Pelodyte (*Pelodytes punctatus*)** ont été observées à l'automne et en mars 2017. Les Écologistes de l'Euzière sont missionnés par ASF pour effectuer les suivis écologiques des lavognes qui comprennent : trois passages par an pour le

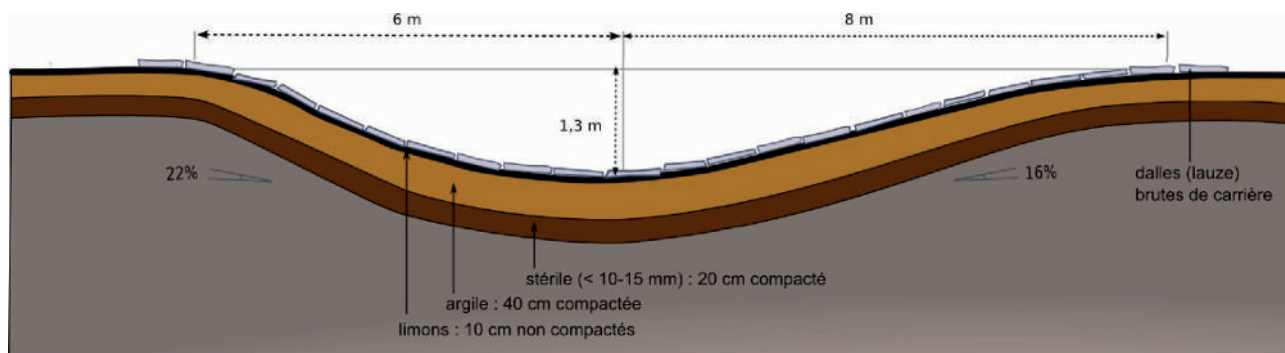


Figure 2 : Coupe transversale schématisée d'une lavogne



# ETUDES NATURALISTES

## Création de deux lavognes

suivi des amphibiens et trois passages par an pour le suivi de la flore, tous les ans pendant 5 ans puis tous les 2 ans. Ce test d'étanchéification à l'argile permettra d'évaluer si la technique est pertinente et si la méthode de mise en œuvre est fiable. Toutefois si l'ambition de reconstruire des lavognes avec des techniques naturelles est

honorable, le coût élevé de l'opération rend cette technique difficilement applicable de façon systématique. En effet, construire une lavogne avec une étanchéification à l'argile telle que mise en œuvre durant ce chantier revient plus cher qu'avec une étanchéification par une bâche caoutchouc.



Figure 3 : Reportage photo illustrant les principales étapes de création d'une des lavognes



# FORMATION

## Un secteur toujours stable

### Chiffres clés

- 23 formations organisées
- 86 jours de formation
- 8 formateurs
- 13 partenaires

### Les activités de formation sont stables, depuis 2011 les indicateurs fluctuent peu

Dans un objectif de développement de ce secteur, en 2016, des premiers **efforts de communication** ont été faits : amélioration importante de l'offre sur notre site, envois ciblés de formation pour les bases nautiques et centres équestres. Les résultats de **l'étude de marché** réalisée par 4 étudiantes de Sup agro Montpellier nous apportent quelques pistes de développement. Nous nous sommes appuyés sur cette étude pour développer le programme de formation 2017.

### Stabilité et renforcement des partenariats

Nous avons plutôt augmenté le nombre de journées de formation ou développé de nouveaux projets avec nos partenaires historiques que gagné de nouveaux champs.

- **BP JEPS (Brevet Professionnel de la Jeunesse, de l'Éducation Populaire et du Sport)/ DE JEPS (Diplôme d'État)** : notre implication sur ces diplômes permettant de devenir animateur ou bien coordinateur de projet est importante car nous y portons en quelque sorte l'exigence de la démarche naturaliste et soutenons la pédagogie active.



Les BP JEPS en stage de géologie

- **Stage botanique pour l'ATEN (Atelier technique des espaces naturels)** : partenaire depuis de très nombreuses années, l'ATEN entretient avec nous aujourd'hui des relations strictes de commanditaire à prestataire, imposant des conditions assez dures. Notons cependant le montage de 2 stages sur les mares et la pédagogie hors marché, en collaboration étroite et riche avec eux.

- **CNFPT (Centre National de la Fonction Publique Territoriale)** : nous sommes reconnus par le CNFPT pour effectuer des interventions de haut niveau auprès des cadres A de la fonction publique dans le domaine de **l'analyse des paysages ou de la prise en compte de la biodiversité dans les projets aménagements**.



Lecture individuelle du paysage de Lauret

- **BTS Diderot** : nous encadrons 2 modules pour les BTS, un sur les milieux méditerranéens et un sur l'écologie de la restauration.

- pour le **GRAINE** et les réseaux départementaux nous sommes intervenus sur : les changements climatiques, les QSV (Questions Socialement Vives) et animer avec la géologie en Lozère.

### La formation personnalisée s'est très bien portée cette année

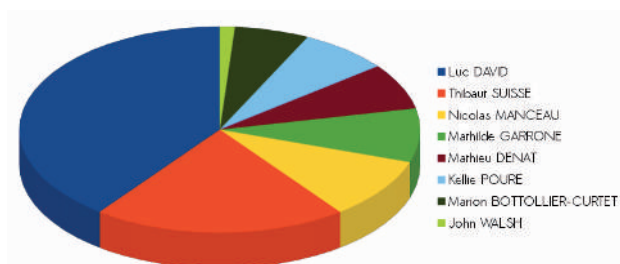
Spontanément un salarié ou un employeur en structure d'animation ou en bureau d'étude sont venus vers nous pour solliciter un stage sur mesure, en général très pointu (1 à 3 j) pour une personne, ou un groupe homogène. Ces stages sont financés par les OPCA (fonds de formation continue). Ils ont un « rendement » maximum car ils sont co-construits avec le demandeur donc répondent très précisément à la demande. Les thèmes demandés ont été : la flore de moyenne montagne, les milieux méditerranéens, la gestion des ENS de l'Aveyron, l'accueil de groupe sur une exploitation agricole, l'inventaire pédagogique autour d'un centre de loisir, manger la nature, monter une animation scientifique.

# FORMATION

## Un secteur toujours stable

### La répartition du travail par formateurs s'améliore

Même si Luc et Thibaut sont les plus sollicités, cette année Nicolas, Mathilde, Kellie, Marion et Mathieu ont augmenté significativement leur participation à l'encadrement de formations. Clément et John sont intervenus à la même hauteur et Jean-Paul a donné un sérieux coup de main notamment sur des formations techniques pour l'INSET (éolien, photovoltaïque, paysage).



Nombre de jours réalisés par formateur

### Meilleure répartition de la charge de travail sur l'année

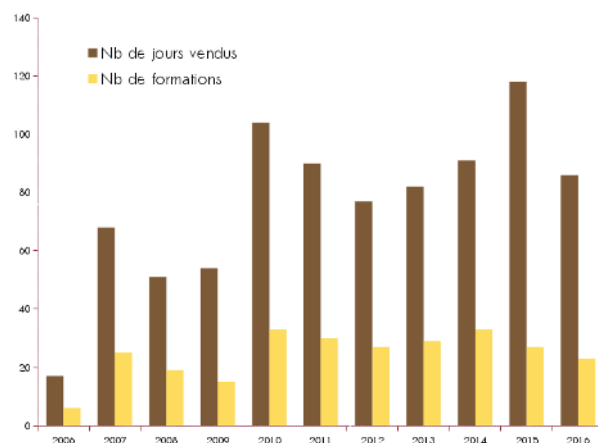
Même si le printemps reste la période la plus dense, on note une répartition des jours sur toute l'année, meilleure encore que l'an passé. On peut l'interpréter par le fait que 45% des demandes portent sur des contenus naturalistes, demandés surtout au printemps mais mieux étalés cette année en automne, et 55% sur la médiation de l'environnement, que nous tâchons de réaliser hors printemps.

### Moins de projets, moins de jours vendus

Nous constatons une légère baisse du nombre de formations (23) et du nombre de jours vendus (86). La durée moyenne des projets est de 3,7 j. Les formations longues BP JEPS et DE JEPS y sont pour beaucoup. Pour les autres projets, plus courts, la recherche, la prise de contact, les réponses aux consultations et les tâches administratives demandent proportionnellement beaucoup de temps.

### Stabilité du chiffre d'affaire

Depuis 2012, le chiffre d'affaire a tendance à diminuer chaque année. Cette diminution s'explique par notre rôle de prestataire sur



Evolution du nombre de jours vendus et du nombre de formations depuis 2006

un marché de plus en plus concurrentiel. La préparation d'une formation demande beaucoup d'implication qui est souvent difficile à valoriser quand nous sommes prestataire et mis en concurrence sur un marché assez serré qui nous incite à baisser nos tarifs. C'est pourquoi nous souhaitons en 2017 prendre en main notre propre offre de formation afin de pouvoir développer ce secteur d'activité.



Evolution du chiffre d'affaire du secteur depuis 2008

### Perspectives 2017

- Élaboration d'un catalogue de formation en direction des professionnels. Nous comptons sur sa large diffusion pour faire connaître nos compétences en formation et tester ce premier programme ;
- plan de communication pour promouvoir notre offre de formations ;
- mise en place d'une démarche qualité pour le secteur formation en lien avec la réglementation en vigueur depuis le 1er janvier 2017.

# INTERPRETATION

## Un joli projet dans l'Aude

### Chiffres clés

- 7 réalisations
- 131 jours d'interprétation
- 29800 € de produits

### De nombreux plats au menu, mais un repas léger au final

Comme chaque année, la prévision de la charge de travail en interprétation est difficile. On note d'une part, une grande différence entre les projets prévus et ceux réalisés : 18 projets ont été inscrits au prévisionnel, soit parce que nous avons répondu à des appels d'offre (sans être retenus), soit parce que des rencontres et des propositions avancées ont été engagées sur demande, alors que 7 seulement ont abouti à un rendu. D'autre part, la difficulté de la prévision de charge tient aussi aux attermolements des rendus quelquefois dus à un retard pris dans notre propre délai d'exécution, plus souvent liés aux temps longs pris par le commanditaire pour les validations intermédiaires, à ses hésitations, ses changements d'objectif, ses directives contradictoires et les complications administratives. De ce fait, certains projets courent sur deux exercices.

### Des plats de résistance plutôt que des entrées

Nous avons effectué une seule étude d'interprétation et 6 réalisations en 2016, dont la principale est le **Chemin des Sens du Domaine de Fraisse** à Leuc dans l'Aude. Il s'agissait d'offrir la possibilité à des enfants autistes accueillis au Domaine de se balader sur un parcours d'interprétation mettant essentiellement les sens en éveil. Ce travail a été mené avec l'aide de médecins spécialisés et les

installations ont été réalisées par notre complice Nicolas Gal, plasticien et scénographe : le Sentier des Grands Arbres, où les Sages Bienveillants, représentés par des masques, fixés sur les troncs, racontent leur vie d'arbre ; il y a aussi les maquettes de 10 Animaux du Bois qui parlent de ce qu'ils aiment dans le bois par l'intermédiaire d'une playlist enregistrée sur une tablette, la Mare aux Libellules, l'Auditorium Végétal, la Colline aux Parfums, l'Orgue à Graine et la Table de lecture tactile des Paysages.



Maquette et indices du blaireau qui raconte ce qu'il aime dans les bois (son)

Un **Domaine viticole de Gigondas** nous a demandé la réalisation d'un parcours de découverte du vignoble, de la nature et des paysages avec des panneaux A3 plastifiés portables, utilisables lors d'animation et un accès sur internet de cette balade virtuelle.

Le **Parc départemental de Bessilles** à Montagnac est équipé d'un belvédère sur lequel sera prochainement fixé une **table de lecture** des paysages évoquant la plaine viticole, les dinosaures qui y ont laissé leurs oeufs, le Mont Saint Clair, la ville de Sète et le Bassin de Thau.

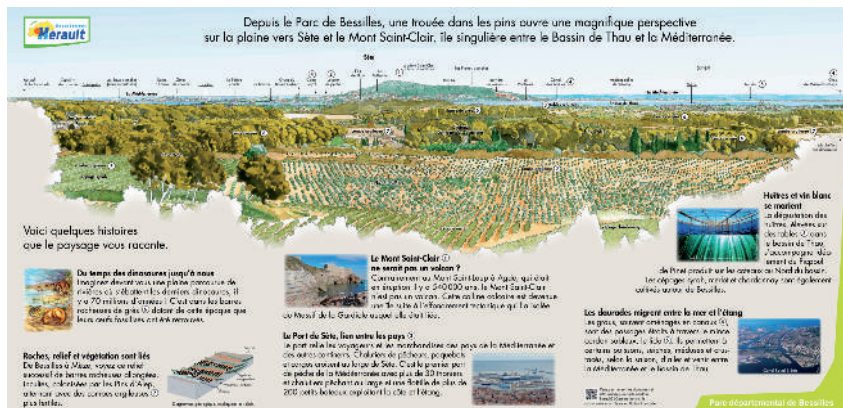
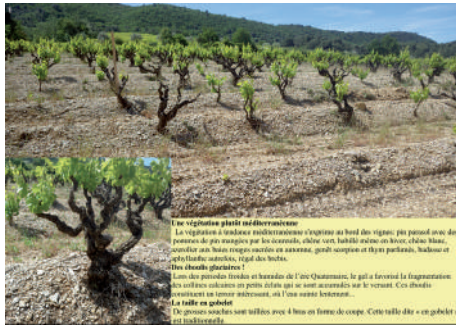


Table de lecture du paysage à Bessilles



# INTERPRETATION

## Un joli projet dans l'Aude



Page web correspondant à un arrêt du circuit de Gigondas

Le Syndicat des Vignerons du Pic Saint-Loup a commandé des panneaux illustrant la botanique pour jalonner le parcours de l'édition 2016 des Vignes Buissonnières.



Un des panneaux jalonnant le parcours des Vignes Buissonnières

Nous avons réalisé pour l'association organisatrice de l'évènement **Festa Vendémia**, plusieurs panneaux pour une exposition « Une garrigue et des hommes ».

Nous avons également participé à la rédaction de commentaires sur le patrimoine visible lors de **randonnées connectées** (téléchargeable sur internet) dans l'Hérault.

Nous avons été retenu également sur appel d'offres lancé par le Parc national des Cévennes pour élaborer l'étude de conception d'un **parcours multi-sensoriel** à Aire de Côte, destiné en priorité aux personnes en situation de handicap. Il s'agira de se mettre dans la peau d'un épervier s'élançant dans un valat, d'un mouton en transhumance, d'un arbre mort, source de vies, d'un oisillon au nid...



Un visuel de l'étude du parcours sensoriel d'Aire de Côte pour le PNC

### Perspectives 2017

Nous avons été retenus par la communauté de commune de Thau Agglo pour réaliser une mallette pédagogique sur le Lido.



Un panneau pour Festa Vendemia

# ANIMATION

## Ça fourmille !

### Chiffres clés

- 5000 personnes et 87 jours d'animation grand public
- 1150 enfants et 146 jours auprès des scolaires
- 190 jeunes et 52 jours dans le cadre des loisirs

### Cette année l'équipe a mené une centaine de projets d'animation auprès de nombreux publics

En 2016, nous avons travaillé à mieux prévoir, compter et répartir entre les salariés les animations sur les week-ends. Les sollicitations sont importantes et l'investissement de toute l'équipe l'est aussi. Pour le grand public, nous participons à une cinquantaine d'événements sur l'année 2016, comptabilisant 90 jours d'animation ! Heureusement, les bénévoles de l'association viennent nous prêter main forte pour assurer quelques animations et c'est apprécié ! L'activité est forte de mars à juin et en septembre.

Ces projets sont rassemblés en programmes ou grandes actions. Dans le cadre scolaire nous avons le plaisir de compter : le Mas de l'Euzière avec 9 classes vertes, Thau Agglo avec 5 classes accompagnées en pédagogie de projet, le projet fédérateur Mosson avec 6 classes et les collèges avec 13 classes. Dans le cadre des loisirs nous continuons à animer le club Connaitre et Protéger la Nature et les 3 camps d'été. Enfin, comme nous vous le présentions fin 2015, nous faisons également des animations auprès de publics en difficulté sociale ou en situation de handicap avec 8 projets et partenaires différents en 2016.

Pour le grand public, nous intervenons encore dans les programmes suivants :

- **Entre Nature et Sens**, sur les Espaces Naturels sensibles du département,
- **Escales Natures** avec des publics passants,
- **Montpellier Main Verte** où nous amenons les gens à la découverte naturaliste de parcs et espaces verts de la ville,
- **Nîmes Métropole** où nous proposons des balades et conférences.

Et bien sûr, notre projet fédérateur des **24h de la nature** poursuit son itinérance en élargissant cette année sa zone d'action à la Région, notamment dans les parcs naturels régionaux : 2 communes héraultaises, **Mauguio et Coulobres**, et 2 communes des Parcs Naturels Régionaux, **Fraïsse-sur-Agoût**, dans le Haut Languedoc et **Villesèques-des-Corbières** dans le parc de la Narbonnaise, ont pu découvrir la biodiversité locale.



24h de la nature à Coulobres

Enfin, il y a aussi tout un tas d'animations ponctuelles parmi lesquelles nous sommes heureux de pouvoir encore compter Garrigue en fête au Pont du Gard et la fête de la Science à la Villette. C'est d'ailleurs dans ce cadre très particulier de manifestation que l'équipe conçoit chaque année une nouvelle « Plus Belle Histoire de Nature ».

### Diversification des financements

Un des objectifs financier de 2016 était d'équilibrer le secteur de l'animation en diversifiant les subventions auprès de financeurs publics et privés. Ainsi, les aides de région Occitanie pour les activités auprès des jeunes et sur les 24h sont en nette augmentation. Le département reste à nos côtés malgré une baisse chronique de leur subvention. La Fondation Terra Symbiosis et Nature et Découvertes nous ont permis de réaliser les classes découvertes au Mas de l'Euzière. Notre projet d'accueil d'enfants défavorisés lors de nos camps a suscité l'appui de la fondation Nature et Découvertes, le Ministère de la Jeunesse et des Sports et Vinci Autoroute. Cet effort soutenu nous a permis de réaliser sereinement nos animations en privilégiant un encadrement de qualité et des projets à haute valeur pédagogique.



# ANIMATION

## Circulez, y'a tout à voir !!

### Les plus belles histoires de nature ambulantes

C'est une grande marque de fabrique des Écolos et vous avez sans doute assisté à l'une d'entre elles : le voyage des graines, la reproduction de plantes, couleurs végétales, goûter la géologie, goûter la lune... Il s'agit d'animations de format court et ludique, interactives, qui abordent des sujets d'écologie en faisant des analogies simples, en démontrant des phénomènes avec de petites expériences, didactiques et pleines d'humour ! Adaptées à un public passant, non captif sur des événements du type salon, fête, en salle ou en extérieur.

En 2015, nous avons évoqué l'envie de créer un outil ambulant qui pourrait transporter et servir de support à nos Plus belles histoires...

Et bien ça y est !

A l'automne 2016, les premiers tests ont été concluants lors de la Fête de la Science à la Villette, qui est souvent un lieu d'expérimentation pour les animateurs. Nous avons un stand de décor type grand jardin. Nous pouvions au choix sortir une de nos animations ambulantes voir même déambuler dans la cité... un grand succès !



*La brouette granothèque*



*Le caddie ambulant : « le biobazar »*



*La brouette granothèque*

# ANIMATION

## Classes découvertes

### L'école du Parc de Lunel au Mas de l'Euzière

En mars 2016, 2 classes de Lunel débarquent au Mas de l'Euzière. Pour les enfants de cette école de quartier, classée en réseau d'éducation prioritaire (REP), c'est un grand chamboulement qui se joue. Le premier jour, certains élèves ne veulent pas s'asseoir par terre car c'est sale mais aussi parce qu'ils ont peur, peur des bêtes et peur de l'inconnu !

Dans ce havre de nature, la perte des repères est pour eux si brutale qu'on peut les entendre crier d'une colline à l'autre. **La découverte de la nature, l'apprentissage de l'autonomie et le vivre ensemble sont les grands objectifs du séjour.** Pour la majorité d'entre-eux, c'est la première fois qu'ils partent sans leur famille. Avant le séjour, nous rencontrons les deux enseignants Yves Guérin et Régis Tharault, pour eux aussi l'aventure est nouvelle, c'est leur première classe verte et ils ne l'oublieront pas de si tôt ! Impliqués jusqu'au cou, depuis le début de l'année scolaire pour trouver des financements afin que le coût du séjour soit abordable pour les familles, pour arriver à rassurer les parents, pour trouver seulement deux mamans pour les aider à gérer la vie quotidienne pendant le séjour (temps des repas, des douches, des temps libres...).



Nous avons une grande chance car sans nous connaître, ils nous font confiance et nous laissent quartier libre pour mener le séjour en pédagogie de projet, et ce choix-là prouve aussi toute leur motivation et implication.

En cinq jours, le changement opéré chez les enfants est tel que nous sortons tous, enfants comme adultes, bouleversés de cette aventure.

Le retour en classe est difficile, ils auraient aimé rester au Mas ! L'un des élèves, Zakaria, s'est révélé passionné par la nature, il ramène chez lui les crottes de sangliers qu'il a trouvé dans la semaine. Une fois la classe terminée, à l'aide d'Yves et de son éducatrice, nous arrivons à permettre à Zakaria de participer à un camp d'été à Fiougage. Et c'est une réussite ! Pour son plus grand plaisir et le nôtre, il revient encore sur un séjour cet été 2017.

**Cette expérience forte, n'est pas un cas isolé, nous la faisons à chaque fois que nous construisons un séjour avec des écoles classées en réseau d'éducation prioritaire.** En 2017, nos efforts se concentrent pour trouver des financements pour aider ce type de public à partir en classe verte !



### Perspectives 2017

En 2017 nous ne pouvons pas accepter plus d'activité en week-end, faute de moyen humain, pourtant nous avons besoin de « remplir » nos carnets de commande... quid... Alors un chantier de réflexions et d'actions a commencé : et si nous investissions mieux les périodes de l'été et les petites vacances ? Affaire à suivre...

Ce travail a aussi permis de continuer à préserver la transversalité entre les deux pôles, la diversité des compétences de toute l'équipe permet de répondre à des demandes en tout genre : plus axée animation jeunesse ou plus pointue niveau naturaliste... Vive la diversité et la complémentarité aux Écolos !



## Un nouveau souffle pour Terroirs...

### Chiffres clés

- 3075 livres vendus
- 49 000 € de chiffre d'affaire
- 8280 € de financement participatif
- 16 stands
- 150 libraires et dépôts partenaires

### Réédition de Terroirs Viticoles, une première campagne de financement participatif et une belle réussite grâce aux adhérents !

En 2016 nous avons réussi le pari de récolter plus de 8000 € en 40 jours pour réimprimer Terroirs Viticoles mais aussi pour permettre à des enfants de participer à nos camps de vacances en Margeride. Cette réussite, nous la devons à la mobilisation des bénévoles, de Jean-Claude Bousquet et bien sûr de toute l'équipe Kisskiss : Marion A., Matthieu G. et John.

Merci aussi à Van Ly de l'AIRDIE qui nous a accompagné et donné les ficelles pour mener à bien ce type de campagne.

Au total nous avons récolté :

- 8280 € via KissKissBankBank,
- 6300 € de pré-achats par des syndicats viticoles ou bien des domaines,
- 5500 € de dons de Vinci et GGL pour les séjours de vacances.

De notre côté, nous avons : réalisé une vidéo, une page kisskiss, des flyers, un communiqué de presse, envoyé plus de 600 mails, posté 20 billets sur facebook, rédigé 10 articles sur le web, et j'en oublie...



En septembre, nous avons pu réimprimer Terroirs Viticoles et organiser un événement au Gazette Café pour remercier l'ensemble des contributeurs. Un repas des garrigues a été préparé par Thibaut et Mathias pour les contributeurs du « pack Muscat », ce fut un très joli moment de convivialité. En octobre, Jean-Claude a animé une sortie « Terroir et vigne » au domaine Clavel pour les contributeurs du « Pack Picpoul ».

### Atlas des Papillons de jour de la région Occitanie

En collaboration avec l'OPIE, le CEN L-R et le CEN M-P, nous participons à l'avancement de la co-édition d'un Atlas des Papillons de Jour sur la grande région Occitanie. Nous sommes investis dans ce réseau de sciences participatives depuis plusieurs années et nos partenaires nous ont choisi pour éditer un atlas papier. L'ouvrage reprendra textes, photos et cartes pour les 240 espèces présentes en région. Le projet avance à petit pas mais devrait s'accélérer en 2017.

### Stratégies Végétales mis à l'honneur par la Voie des Indés

La Voie des Indés est une opération qui permet de (re)découvrir et promouvoir des maisons d'éditions de la région. En 2016, 8 ouvrages, dont Stratégies Végétales, ont été sélectionnés par un comité de libraires et de bibliothécaires. Le commentaire d'une libraire dans le cadre de la Voie des Indés : « *Parce qu'avec les éditions Écologistes de l'Euzière, non seulement vous avez entre les mains un livre "beau" et "intelligent", grâce à la qualité des illustrations et du texte, mais vous avez également un livre documentaire accessible aux néophytes. « Stratégies Végétales » permet un autre regard sur notre environnement* »

### Diffusion des livres

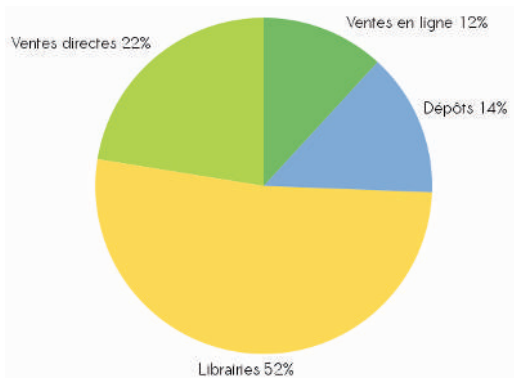
En 2016, le chiffre d'affaires des ventes est de 49 000 €, en progression de 20% par rapport à 2015. Nous sommes conscients que ce n'est pas suffisant et qu'il y a encore du progrès à faire sur de multiples aspects. Notre auto-diffusion s'appuie sur 150 relais (libraires, dépositaires, associations, structures professionnelles etc).

Les ventes se ventilent entre les libraires et autres relais, les ventes directes, notamment les stands et

# EDITIONS

## ...et plusieurs projets en préparation

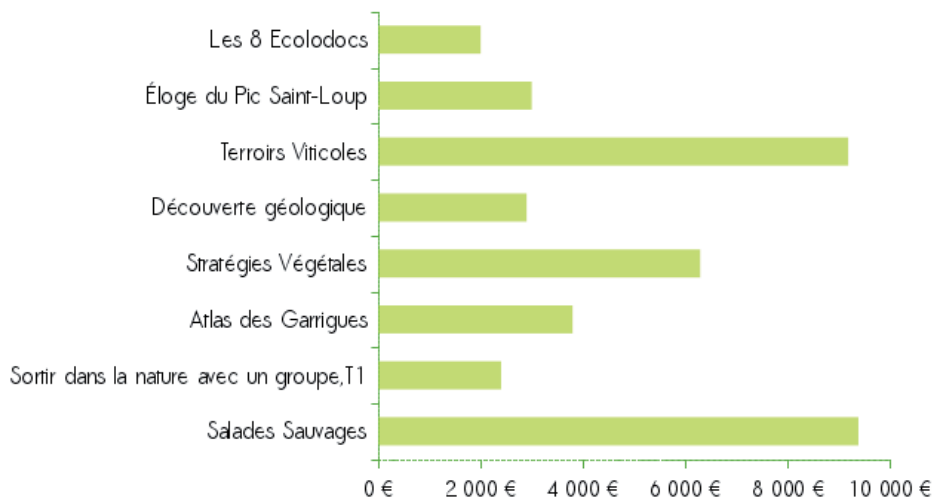
les ventes en ligne sur notre site *ventes.euziere.info*. Si les ventes en ligne sont minoritaires, leur progression est constante depuis quelques années.



Cette diffusion représente aussi un certain effort de communication, de facturation, de relationnel, d'emballage et de distribution.

### Stands et salons

Pour l'année 2016, nous étions présents sur 18 événements. Cet effort se compose de 22 jours adhérents et 20 jours salariés. Un grand merci aux adhérents qui continuent à donner de leur temps de week-end et participent à notre groupe diffusion ! Notre présence sur ces événements sert aussi à faire connaître l'association et ses activités auprès du grand public, à répondre aux questions précises des gens, et à raconter quelques brèves histoires de nature.

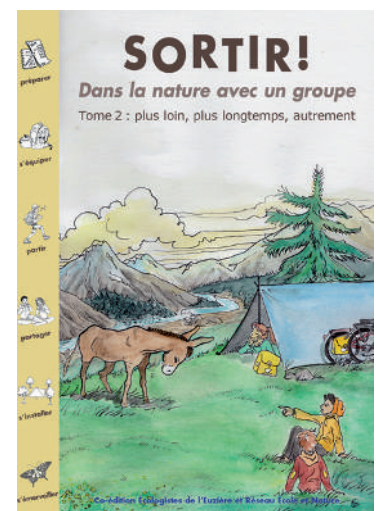


Les meilleures ventes de notre catalogue

### Perspectives 2017

- Éditer en septembre le Tome 2 de « Sortir dans la nature avec un groupe » ;
- Commencer le travail sur une Flore des Garrigues, coordonné par Jean-Paul Salasse ;
- Ré-éditer notre ouvrage collectif « Les Salades Sauvages », avec quelques mises à jour et rajouts de contenu ;
- Continuer le travail pour l'Atlas des Papillons de Jour de la région Occitanie avec nos partenaires OPIE, le CEN L-R et le CEN M-P. Nous avons eu une promesse d'aide conséquente de la part de VINCI, ce qui nous encourage à poursuivre les recherches ;
- Ouvrir un nouveau site de ventes en ligne, avec notre catalogue au grand complet ainsi qu'un premier document en téléchargement (l'Ecolodoc n°1 sur les laisses de mer, la version imprimée étant épuisée) ;
- Préparer un nouveau catalogue, avec une offre augmentée de guides naturalistes que nous aimerions diffuser ;
- Continuer le travail de diffusion, c'est une « tâche de fond » toute au long de l'année et maintenir la dynamique du « Groupe diffusion » au sein de l'association.

Tous ces projets bénéficient du soutien de la **commission éditions**, constituée des bénévoles de l'association. Elle nous aide aussi à adopter les bonnes orientations pour nos futures créations éditoriales.



Couverture du tome 2 de Sortir

# RAPPORT FINANCIER

## Compte de résultat 2016

### Une année en adéquation avec nos objectifs

L'objectif financier est d'obtenir un résultat positif durant 5 ans afin de constituer une trésorerie nous permettant le paiement des charges de façon sereine. L'objectif pour 2016 est atteint puisque notre compte de résultat affiche un résultat positif de 43 000 € !

### Les charges de personnels, notre ressource !

Les charges salariales sont en légère diminution par rapport à 2015 (- 63 000 €). Cela correspond principalement aux frais supplémentaires en 2015, dûs au départ de Jean-Paul, Jean-Pierre et Michèle.

Les charges de l'année 2016 sont plus représentatives du besoin de l'association en rythme de croisière, en supposant qu'un rythme de croisière existe au Écolos !

Ces charges représentent 73 %, elles sont aussi notre principale ressource puisque notre activité correspond à la mise en valeur de nos savoirs faire en matière de pédagogie, de médiation et d'expertises naturalistes. Afin d'assurer un niveau d'expertise professionnel pour l'ensemble de l'équipe, un budget de formation de 11 000 € est maintenu pour permettre aux salariés de se former.

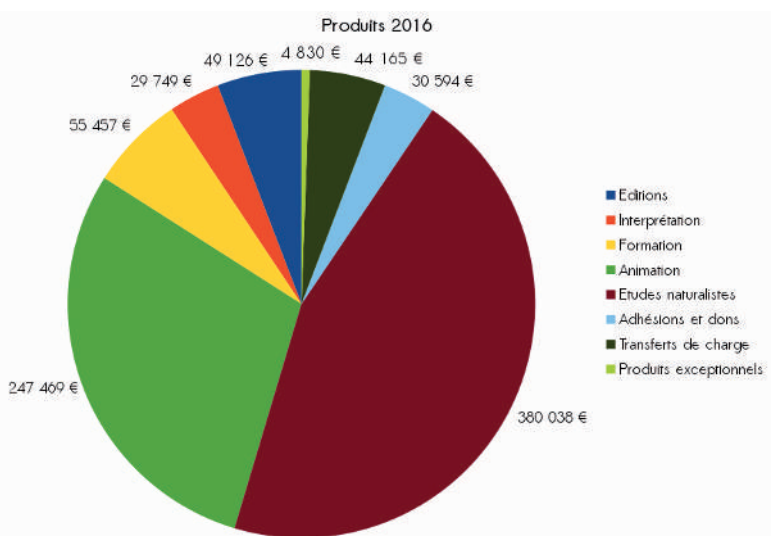
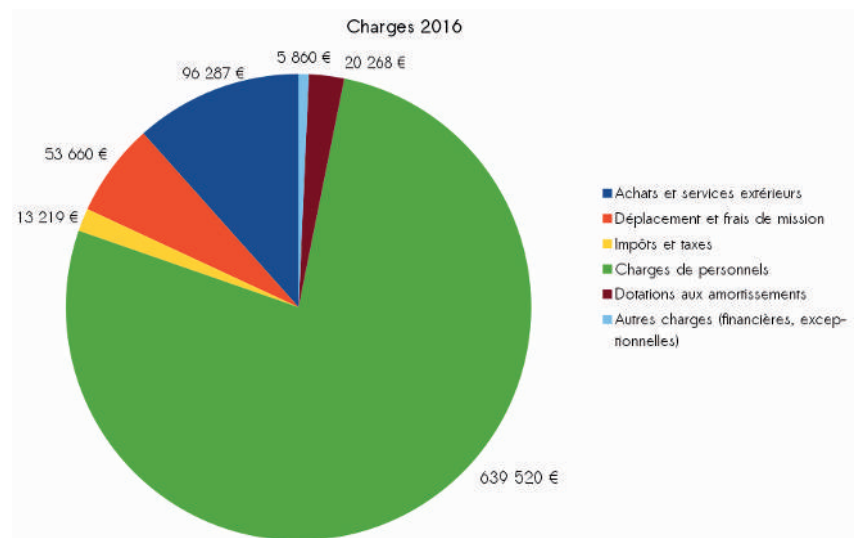
### Augmentation du chiffre d'affaires du secteur animation

Les secteurs formation, interprétation (+ 4 000 €) et éditions (+ 6 000 €) sont relativement stables voir en augmentation par rapport à 2015. Le secteur études quand à lui est en légère augmentation, de + 10 000 €, l'objectif pour 2017 est de rester à ce niveau de travail. Concernant l'animation, les ressources sont en diminution mais les subventions viennent compenser la baisse, ce qui en fait au global un secteur stable (+ 4 000 €).

Notons la grosse augmentation des adhésions et des dons (+ 20 000 €) dû principalement à la campagne de financement pour « Terroirs Viticoles » qui a entraîné un fort engouement pour l'édition mais aussi pour soutenir notre action sur les séjours de vacances.

### Une implication bénévole stable

Le bénévolat valorisé représente 60 000 € en 2016, au même niveau que l'an dernier. Une forte implication des bénévoles est à souligner pour l'organisation des 24h de la nature, l'installation des camps, les mardis soirs et la tenue des stands d'édition. Merci à tous pour votre implication fidèle !





# RAPPORT FINANCIER

## Bilan 2016

### Un fond de roulement élevé en fin d'année

En fin d'année 2016, après avoir connu des creux négatifs, notre fond de roulement a atteint un niveau historiquement élevé, 116 000 €. Le niveau d'immobilisations corporelles est très bas, soulignant des investissements matériels limités ces dernières années. De même, en l'absence d'édition de nouveaux ouvrages depuis fin 2013, les immobilisations incorporelles nettes sont en baisse. Le stock de livres évolue peu, la réédition de « Terroirs Viticoles » compensant les sorties liées aux ventes. Alors que les emplois diminuent légèrement, les ressources augmentent fortement (+ 75 000 €) :

- deux prêts conséquents de 80 000 € au total, contractés en fin d'année auprès du Crédit Coopératif et de France Active (via l'intermédiaire de l'ARDIE), permettent d'augmenter nettement le niveau d'emprunts bancaires de l'association ;
- le niveau de prêts associatifs (CAA) reste identique et très élevé (tous nos remerciements cette année encore !) car les remboursements prévus en 2016 ont été réalisés début 2017 ;
- le bon résultat de l'exercice 2016, 43 000 € vient rééquilibrer notre report à nouveau (somme des excédents et pertes depuis la création de l'association).

### Le besoin en fond de roulement, positif, indique un besoin de financement accru

Le besoin en fond de roulement de l'association montre de grandes variations d'une année sur l'autre, rendant son interprétation complexe. Il augmente lui aussi de manière forte, retrouvant une valeur positive, ce qui était attendu. Deux éléments principaux expliquent cette évolution marquée du BFR :

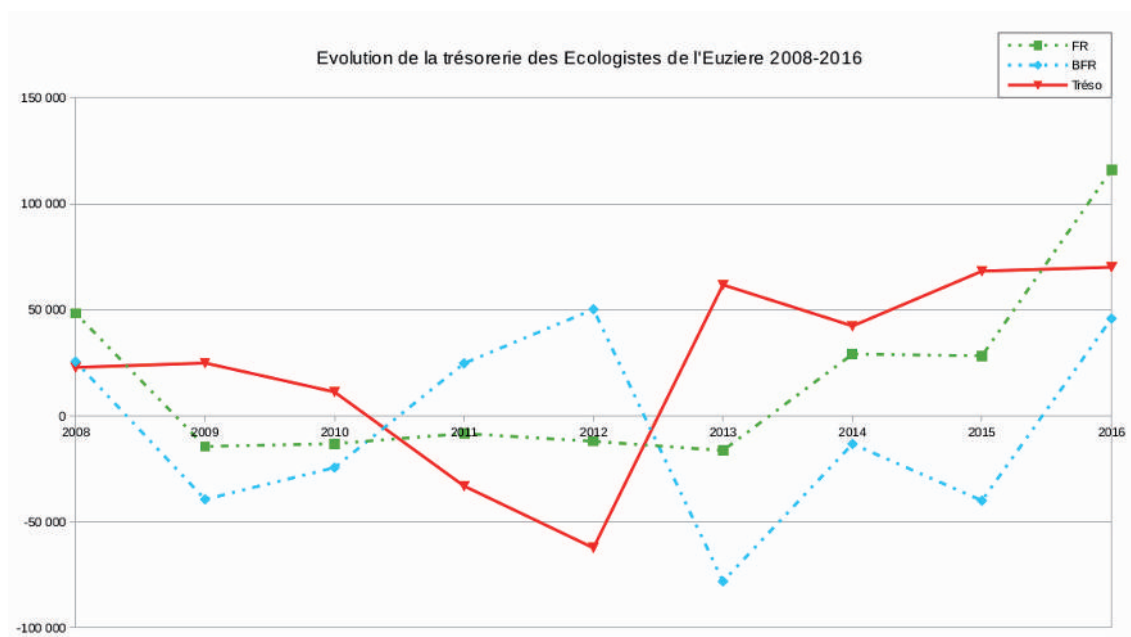
- une diminution logique des produits constatés d'avance (PCA, variation de - 51 000 €), qui ont été engendrés par le décalage, observé sur notre plus gros projet (suivi du chantier A9), entre l'échéancier de facturation, respecté comme initialement prévu, et l'avancement du projet qui a pris du retard ;
- une augmentation forte de nos créances (factures impayées et prestations réalisées non facturées en fin d'année) (+ 53 000 €).

Le fond de roulement (FR) traduit la capacité d'une structure à soutenir son activité économique, par nature consommatrice de liquidités avant de dégager des produits. Ce décalage temporel est appréhendé par le calcul du **besoin en fond de roulement (BFR)**. La différence entre les deux constitue **la trésorerie**, c'est à dire nos disponibilités ou les concours bancaires sollicités.

ACTIF = EMPLOIS			PASSIF = RESSOURCES			
	2016	2015		2016	2015	
<b>EMPLOIS DURABLES</b>	<b>85 113</b>	<b>97 777</b>	<b>RESSOURCES DURABLES</b>	<b>201 042</b>	<b>126 053</b>	<b>FR = 115 929</b> (Ressources – emplois)
Immobilisations incorporelles	23 625	35 757	Apports avec droits de reprise	63 050	63 120	
Immobilisations corporelles	3 230	6 703	Résultat	42 576	-12 772	
Stocks de marchandises	58 128	55 287	Report à nouveau	-13 643	-870	
			Emprunts MLT	109 059	75 875	
<b>BESOINS CYCLIQUES</b>	<b>383 349</b>	<b>330 734</b>	<b>EN COURS BANCAIRES</b>	<b>0</b>	<b>14 233</b>	<b>BFR = 45 816</b> (Besoins – ressources)
Créances	380 620	329 323				
Charges constatées d'avanc	2 729	1 411	<b>RESSOURCES CYCLIQUES</b>	<b>337 533</b>	<b>370 685</b>	
			Fonds dédiés	0	0	
<b>DISPONIBILITES</b>	<b>70 035</b>	<b>42 327</b>	Dettes CT	234 881	219 113	<b>TRÉSO = 70 113</b> (Disponibilités – encours) (FR – BFR)
			Produits constatés d'avance	92 636	143 367	

# RAPPORT FINANCIER

## Bilan 2016



### Trésorerie peu confortable

Ainsi, malgré la consolidation historique de notre fond de roulement, notre trésorerie évolue peu et reste, en fin d'année, à un niveau peu confortable mais satisfaisant. Elle a même été chaotique sur une grande partie du second semestre. Les ressources apportées par les deux nouveaux prêts et les excédents apparaissent complètement consommées par le rééquilibrage, logique, de notre BFR. L'inversion de notre BFR a en effet constitué une opportunité de préserver notre trésorerie lors d'années particulièrement difficiles mais c'est un fonctionnement qui ne peut perdurer. Les bons résultats financiers de 2016 cachent donc une situation paradoxalement critique attendue pour 2017. Les PCA liés au

projet A9 sont encore de 58 000 € fin 2016. Leur consommation totale en 2017 demandera autant de ressources supplémentaires pour maintenir le même niveau de trésorerie. Un premier levier est peut-être à rechercher dans le niveau de créances élevé : mieux comprendre cette augmentation permettra éventuellement d'identifier des solutions pour les faire diminuer. Cela ne suffira sûrement pas, d'autant plus qu'une importante décapitalisation est attendue en 2017, compte tenu de l'importance des emprunts bancaires et des CAA à rembourser. Il reste donc à l'association, encore une fois, à rechercher de nouvelles ressources pour poursuivre son projet associatif dans la durée.

### Evolution des ratios de trésorerie

	2008	2009	2010	2011	2012	2013	2014	2015	2016
<b>FR</b>	<b>48 385</b>	<b>-14 453</b>	<b>-13 129</b>	<b>-8 343</b>	<b>-12 023</b>	<b>-16 324</b>	<b>29 106</b>	<b>28 276</b>	<b>115 929</b>
Emplois durables	208 285	226 134	205 273	210 860	185 940	195 659	117 449	97 777	85 113
Ress. durables	256 670	211 681	192 144	202 517	173 917	179 335	146 555	126 053	201 042
<b>BFR</b>	<b>25 555</b>	<b>-39 368</b>	<b>-24 417</b>	<b>24 743</b>	<b>50 230</b>	<b>-78 037</b>	<b>-13 221</b>	<b>-39 951</b>	<b>45 816</b>
Besoins cycliques	197 352	245 363	289 954	432 036	435 217	419 683	411 985	330 734	383 349
Ress. cycliques	171 797	284 731	314 371	407 293	384 987	497 720	425 206	370 685	337 533
<b>Tréso</b>	<b>22 830</b>	<b>24 915</b>	<b>11 288</b>	<b>-33 086</b>	<b>-62 253</b>	<b>61 713</b>	<b>42 327</b>	<b>68 227</b>	<b>70 113</b>
Ratio (nb jours)	10	10	4	-11	-20	17	15	28	29

# L'ÉQUIPE DES PERMANENTS

## Un équilibre retrouvé

### 2016 apporte enfin un peu de calme

---

Certes il y a le départ de Karine, en janvier. Après trois mois de tuilage sur la compta avec la discrète et précieuse Gentiane, elle peut enfin partir pour assouvir ses rêves de paysannerie en Aveyron. Mais le reste de l'année ne nous a apporté que de joyeuses nouvelles.



### Services Civiques Volontaires

---

Matthieu, Inès et Loïc, en Service Civique Volontaire depuis 2015, ont été rejoints au printemps par Benjamin et Marianne, puis remplacés à l'automne par Coline et Tristan. Tous ces jeunes gens, dynamiques et volontaires, apportent à l'équipe et à la vie associative leur énergie joyeuse et leurs compétences. Nous leur offrons un cadre où affiner leurs envies et leur projet professionnel. Nous regrettons chaque fois de les voir partir mais les bonnes nouvelles qu'ils nous envoient par la suite nous consolent.

### Interim

---

En septembre Sophie revient ! Ceci pour permettre à Marion A. de partir en congés maternité sereinement. S'en suit logiquement, en novembre, la naissance de la petite Anna, la fille de Marion et Thibaud, suivie de près par Anna, fille de Nicolas et Marie, vous suivez toujours ?

Sophie, enthousiaste et tout terrain, assurera la coordination de la vie associative et de la communication, jusqu'au retour de Marion à l'été 2017.

### Stagiaires

---

Enfin, comme chaque année, de nombreux stagiaires sont passés par les Écolos pour des temps plus ou moins longs. Marjorie, Mireille, Fanny et Jean ont été présents sur plusieurs mois pour travailler respectivement sur l'animation pour un public non captif (hé oui ! c'est comme ça qu'on dit quand vous avez le droit de partir en plein milieu de l'animation), sur les camps, sur l'actualisation de nos fiches de présentation des espèces dans nos rapports et sur la biodiversité sous les panneaux photos-voltaïques. Léa, Adrien, Océane, Loup et Clothilde ont passés entre 3 semaines et 1 mois aux Écolos. Léa a travaillé à la scénarisation de certaines de nos « plus belles histoires », animation phare de nos stands. Adrien, Loup et Océane sont venus découvrir le monde de l'expertise des milieux naturels et Clothilde est venu perfectionner son utilisation du SIG (logiciel de cartographie).

Enfin Tim, Maïa, Élisabeth et Emmanuel, en troisième, ont découvert « le monde de l'entreprise » au travers de l'activité chamarrée des Écologistes de l'Euzière.





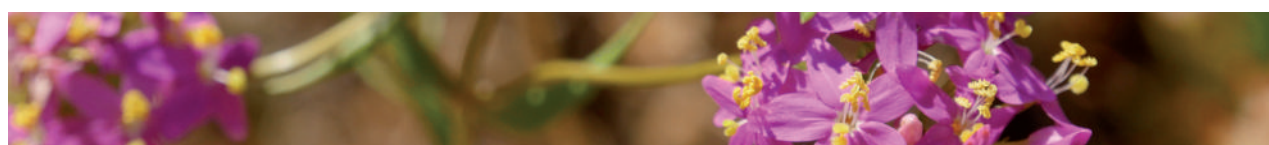
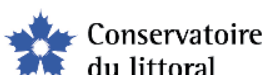
# L'ÉQUIPE DES PERMANENTS



# NOS PARTENAIRES FINANCIERS



# NOS PARTENAIRES OPÉRATIONNELS



## Contacts

Coprésidents : Jean-Paul Salasse, Sylvie Hurtrez-Boussès, Jean Burger  
 Directrice : Elise Mouisset  
 Domaine de Restinclières  
 34730 Prades-le-Lez  
 04 67 59 54 62  
 euziere@euziere.org  
 www.euziere.org