



Ecologistes
de l'Euzière



2020

CATALOGUE de FORMATIONS

Éducation à l'environnement & expertise naturaliste
Paysages méditerranéens, pédagogie active, génie écologique,
accompagnement de chantier, animations nature...



p5-7 ◆ **Formations sur mesure & domaines de compétences**

◆ **Formations à l'écologie**

- p10 Mares méditerranéennes, écologie et restauration / 7-9 avril
- p12 Botanique 1, devenir autonome en détermination / 15-17 avril
- p14 Phytosociologie synusiale intégrée, réaliser un relevé / 4-7 mai
- p16 Initiation à l'ornithologie par le chant / 5-7 mai
- p18 Flore méditerranéenne, garrigues et pelouses calcicoles / 25-28 mai
- p20 Botanique 2, tout déterminer / 23-25 juin
- p22 Reptiles, biologie, écologie, conservation / 9-11 sept.
- p24 Phytosociologie synusiale intégrée, utiliser et analyser les relevés de terrain / 21-24 sept.
- p26 Prise en compte des enjeux naturalistes dans les projets d'aménagement, de la théorie à la pratique / 14-16 oct.

◆ **Formations à la pédagogie et à l'animation**

- p30 Nos formations courtes :
- Animations nocturnes / 11-12 mars
 - Fabriquer des jouets nature / 13 mars
 - Animer un lieu passant / 31 mars
- p34 Animation nature, les bases, les outils pour animer dehors / 27-30 avril
- p36 Concevoir & réaliser un projet d'animation Cuisine sauvage / 13-15 oct.
- p38 Pédagogie active, vivre et concevoir des animations en pédagogie de projet / 16-20 nov.

p40 ◆ **Les formateurs**

p42 ◆ **Informations & inscription**



Se former avec les Ecologistes de l'Euzière

◆ Notre marque de fabrique : des formations impliquantes

Cela fait plus de 40 ans que nous pratiquons la pédagogie active au travers de nos diverses activités professionnelles. Cette expérience nourrit notre conviction que nous apprenons en premier lieu par la pratique. Nos formations sont donc construites sur la mise en situation des stagiaires au travers d'exercices et d'études de cas sur le terrain. Les compétences visées sont acquises par la pratique. Le rôle du formateur sera de vous guider afin que vous deveniez acteur de votre formation.

◆ Notre valeur ajoutée : des pédagogues et experts de terrain

Nos formations se nourrissent de nos expertises menées sur le terrain en milieux méditerranéens et de notre pratique d'éducation à l'environnement. Nos retours d'expériences fondent le contenu de nos stages qui est en permanence réadapté aux besoins des stagiaires. L'équipe de formateurs est constituée de professionnels alliant la double compétence fondatrice de notre association : animation en pédagogie active et connaissance fine des milieux méditerranéens.



**Ecologistes
de l'Euzière**

Nous savons que vous n'avez pas toujours la possibilité de participer aux sessions prévues ; que parfois, les contenus ou les durées ne sont pas adaptés à vos contraintes et à votre situation.

C'est pourquoi nous pouvons répondre à des demandes de formations personnalisées, construites sur mesure avec vous, pour votre collectivité, votre entreprise ou votre association. Elles sont donc à chaque fois différentes et adaptées à vos besoins et vos disponibilités.

Les Écologistes de l'Euzière ont de multiples compétences en écologie et animation nature. Ainsi nous pouvons vous proposer une grande diversité de formations.

Vous avez des besoins de formation dans un de nos domaines d'intervention ? N'hésitez pas à nous solliciter.

Ces formations peuvent être financées dans le cadre de la formation continue.

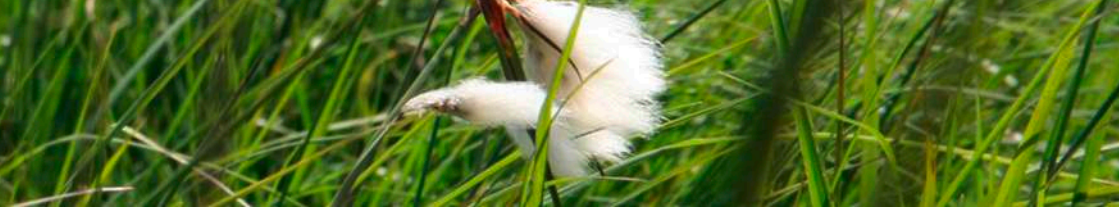
Pour toute demande d'action personnalisée, contactez nous :
Thibaut Suisse - Responsable formations
thibaut.suisse@euziere.org 04.67.59.54.62
www.euziere.org, onglet Formation

NOS DOMAINES DE COMPÉTENCES

EN ÉCOLOGIE

- ◆ **Habitats naturels** : identification, diagnostic de l'état de conservation
- ◆ **Botanique** : initiation, perfectionnement, techniques d'inventaires
- ◆ **Faune** : libellules, papillons, reptiles, amphibiens, oiseaux, chiroptères, techniques d'inventaires
- ◆ **Géologie** : pour les études réglementaires ou la gestion d'un milieu
- ◆ **Écologie des milieux méditerranéens** : espèces, habitats, enjeux ; en garrigue, zones humides et littoral
- ◆ **Zones humides** : inventaire, diagnostic, gestion, restauration et création
- ◆ **Gestion écologique des espaces naturels** : prise en compte de la biodiversité, accueil du public, restauration de milieux et aménagements pour la faune
- ◆ **Génie écologique** : création de mares, zones humides, garrigues...
- ◆ **Système Information Géographique** : base données, logiciels libres, atlas, cartographie participative
- ◆ **Suivi de chantier**
- ◆ **Diagnostic biodiversité** au sein d'exploitations agricoles
- ◆ **Lecture de paysage**





EN ANIMATION

- ◆ **Bidouille dans la nature** : stage de conception et d'animation de bricolage nature (musique verte, teinture végétale, cabanes, jouets anciens...)
- ◆ **24h de la nature** : formation-action pour vous accompagner dans le montage et l'animation d'un événement d'inventaire participatif
- ◆ **Sortir et animer dans la nature dans un cadre scolaire ou périscolaire** : animation environnement en milieu urbain et rural, après la classe ou pendant les vacances scolaires
- ◆ **Pédagogies actives**
- ◆ **Animer un lieu passant ou un stand** : l'art de sensibiliser un public non captif
- ◆ **Inventorier le potentiel pédagogique d'un site** : nous vous accompagnons sur votre lieu d'activité pour faire l'inventaire des lieux pédagogiques en vue de créer des animations ou un plan d'interprétation
- ◆ **Animation nocturne** : techniques et outils
- ◆ **Monter un séjour en pleine nature** (campement, bivouac...)
- ◆ **Animer une sortie salades sauvages**





A scenic landscape featuring a large, leafy tree on the right and a smaller, more gnarled tree on the left. The foreground is filled with tall, golden-brown grasses, and the background shows a green field under a clear sky. The text is overlaid on a semi-transparent white rectangular area in the lower-middle part of the image.

FORMATIONS À L'ÉCOLOGIE

MARES MÉDITERRANÉENNES,

écologie, restauration

PUBLIC CIBLE

Gestionnaires de site, chargés d'études naturalistes, agriculteurs.

PRÉ-REQUIS

Notions de base en écologie.

OBJECTIFS ET COMPÉTENCES

- ▶ Mettre en place les méthodes d'inventaire des principaux groupes taxonomiques macroscopiques présents dans les mares.
- ▶ Déterminer les contraintes et les potentialités liées à un site.
- ▶ Déterminer les fonctionnalités écologiques d'une mare (ou d'un réseau de mares), et intégrer celles-ci dans le cadre de la trame verte et bleue.
- ▶ Identifier les éléments clés de la gestion pour élaborer un projet cohérent à l'échelle d'un site ou d'un territoire.
- ▶ Connaître les méthodes et techniques de gestion, de création et de restauration des mares.

MÉTHODES

- ▶ Être le plus proche possible des attentes des stagiaires. La formation sera centrée sur l'apprenant. Le stage débute par le recueil des attentes des participants. Un point à mi-parcours permet de réajuster le déroulement du stage pour répondre aux attentes.
- ▶ Permettre aux stagiaires de s'approprier les démarches présentées, en constituant le stage autour d'une alternance entre différentes approches : **visite de site, travail pratique en atelier et apports théoriques**. Cette méthode optimise l'appropriation des notions traitées en stage, favorise la mise en situation des stagiaires et fait ressortir des questions concrètes.

INFOS PRATIQUES



Mardi 7 au jeudi 9 avril 2020
21 heures



Hérault (34)



Formation continue : 280€ / j
Adhérents, chômeurs, étudiants : 100€ / j
(hors frais d'hébergement et de restauration)



CONTENU DU STAGE

Jour 1 : Découverte et mise en place de protocoles d'inventaires amphibiens. Prospections nocturnes.

En salle, alternance entre apports théorique et travail en ateliers participatifs.

- ▶ Qu'est-ce qu'une mare ? Particularités méditerranéennes.
- ▶ Préparer son terrain.
- ▶ Découvrir les méthodes d'inventaire (amphibiens), découvrir les principales espèces d'amphibiens.

Sur le terrain

- ▶ Visite de site n°1 : les lavognes.
- ▶ Mise en application des apports théoriques de l'après-midi.
- ▶ Inventaires nocturnes amphibiens (reconnaissance visuelle et auditive).

Jour 2 : S'approprier la logique des méthodes de diagnostic. Découverte et réalisation d'inventaires floristiques. Découverte de différents types de mares.

En salle, alternance entre apports théorique et travail en ateliers participatifs.

- ▶ Découvrir les méthodes d'inventaire (flore), découvrir les principales espèces végétales.
- ▶ Quels suivis ? Pour quelle gestion ?
- ▶ Comprendre et s'approprier la démarche de diagnostic.
- ▶ Comprendre et s'approprier les notions de fonctionnalité et d'ensembles écologiques.

Sur le terrain.

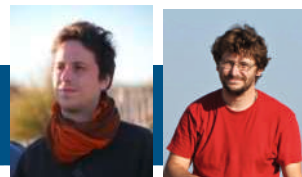
- ▶ Visite de site n°2 : les platières.
- ▶ Visite de site n°3 : les mares alluviales.
- ▶ Visite de site n°4 : les mares sur sol acide.

Jour 3 : Découverte des techniques et outils de création et restauration de mares. S'approprier les processus nécessaires à la mise en place d'une gestion adaptée.

En salle.

- ▶ Créer/restaurer une mare : quelles techniques ? Quels outils ? Quels moyens ? Quelle spécificité en milieu méditerranéen ?

Formateurs MATHIEU DENAT
& THIBAUT SUISSE



BOTANIQUE 1

Devenir autonome en détermination

PUBLIC CIBLE

Gestionnaires d'espaces naturels, chargés d'études naturalistes en début de carrière, agriculteurs, apiculteurs, horticulteurs, paysagistes, cueilleurs professionnels.

PRÉ-REQUIS

Connaissance du vocabulaire descriptif d'une plante (MOOC Botanique Tela Botanica).

OBJECTIFS ET COMPÉTENCES

- ▶ Lever les inhibitions et les difficultés bloquantes liées à l'utilisation d'une flore scientifique.
- ▶ Apprentissage des méthodes d'observation.
- ▶ Apprentissage des méthodes de détermination en autonomie.

MÉTHODES

- ▶ La formation sera centrée sur l'apprenant. Les stagiaires progressent à leur rythme, selon leurs capacités et sont soutenus dans leurs attentes.
- ▶ Les stagiaires apprendront en vivant la démarche. Ils seront acteurs de leur démarche et assimileront la méthode réalisant la conception de leur projet.
- ▶ Une formation essentiellement sur le terrain. La pertinence du travail dépend beaucoup de la qualité des phases de contact avec le terrain.
- ▶ Une reformulation orale synthétisant les acquis aura lieu au début de chaque session.

INFOS PRATIQUES



Mercredi 15 au vendredi 17 avril 2020
21 heures



Domaine de Restinclières, Prades-le-Lez (34)



Formation continue : 280€ / j
Adhérents, chômeurs, étudiants : 100€ / j
(hors frais d'hébergement et de restauration)



3 jours
15-17 avril 2020

CONTENU DU STAGE

Jour 1 : Mise en place d'une méthodologie d'observation et de détermination

- ▶ Principe de la classification des végétaux.
- ▶ Vocabulaire et observation.
- ▶ Principes, limites et utilisation des clés scientifiques.

Jour 2 : Mise en pratique des méthodes de détermination, acquisition d'autonomie

- ▶ Organisation du monde végétal.
- ▶ Outils à disposition.
- ▶ Pratique de la détermination.
- ▶ Sources documentaires sur la flore et la végétation.

Jour 3 : Conservation des données et des échantillons

- ▶ Pratique de la détermination.
- ▶ Vérification et validation.
- ▶ Archivage d'une donnée et mise en herbier.
- ▶ Synthèse de la formation et bilan.



Formateur THIBAUT SUISSE

PHYTOSOCIOLOGIE SYNUSIALE INTÉGRÉE, réaliser un relevé

PUBLIC CIBLE

Ouvert à un large public, non spécialiste de la phytosociologie.

PRÉ-REQUIS

Personnes ayant de bonnes bases en floristique et en détermination des plantes.

OBJECTIFS ET COMPÉTENCES

- ▶ Avoir une vision claire de la PSI et de son utilité dans l'analyse, la compréhension et la gestion des milieux naturels anthropisés.
- ▶ S'approprier les outils techniques et les concepts opérationnels.

MÉTHODES

- ▶ Chaque jour un moment sera prévu pour faire une synthèse des observations de la journée ainsi qu'un temps pour les questions.
- ▶ Formation réalisée en collaboration avec le réseau Tela Botanica.

INFOS PRATIQUES



Lundi 4 au jeudi 7 mai 2020

28 heures



Prieuré de la Gardiolle, Conqueyrac (30)

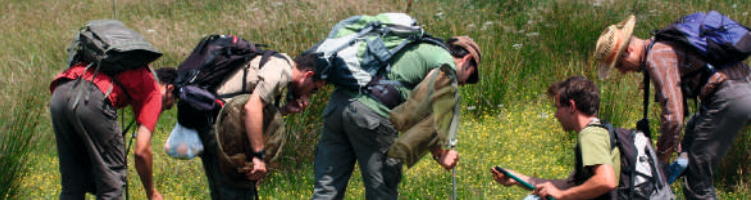


Formation continue : 280€ / j

Adhérents, chômeurs, étudiants : 100€ / j
(hors frais d'hébergement et de restauration)



En option, formule hébergement : nous contacter pour les conditions



4 jours

4-7 mai 2020

CONTENU DU STAGE

Jour 1 : La phytosociologie synusiale intégrée, concepts et méthodes

En salle.

► Échelles fonctionnelles de perception. Notions de synusies (animales et végétales) et de phytocénoses (plantes de la biogéocénose). Choix, délimitation des zones de relevés et réalisation. Comparaison des relevés et attributions systématiques. Reconnaissance et dénomination des associations végétales. Référentiels nationaux et européens.

► Propriétés des associations végétales. Valeur bio-indicatrice. Dynamique des milieux. Systémique appliquée à la phytosociologie. Structures phytosociologiques. Utilisation dans la prévision d'évolution et la gestion des écosystèmes. Phytosociologie appliquée.

► Approche globale et paysagère (des teselas, catenas, mesosigmetums, holosigmetums,...aux terroirs et districts phytogéographiques).

Les exposés, illustrés d'exemples, sont conçus souplement pour autoriser le développement et la discussion de questions particulières.

► Analyse sur le terrain des complexes de végétation et relevés, puis interprétation dynamique et syntaxinomique.

► Garrigues à romarin, cultures, pelouses et pinèdes mésoméditerranéennes.

Jour 2 : Alentours du Pic Saint-Loup

Sur le terrain.

► Forêts de chêne blanc, garrigues supraméditerranéennes, dalles et falaises, prairies humides du bassin de Saint-Martin-de-Londres.

Jour 3 : Vallée de l'Hérault

Sur le terrain.

► Forêts et friches alluviales, Causse de Blandas : pelouses steppiques et complexes dynamiques.

Jour 4 : Mont-Aigoual

Sur le terrain.

► Landes et pelouses subalpines et montagnardes, ruisseaux de montagne et mégaphotbiaies, hêtraies et leurs lisières.



Formateur PHILIPPE JULVE

INITIATION À L'ORNITHOLOGIE PAR LE CHANT

PUBLIC CIBLE

Gestionnaires d'espaces naturels, chargés d'études, naturalistes et amateurs de terrain ayant des connaissances sur les oiseaux et peu de connaissances des chants d'oiseaux

PRÉ-REQUIS

Débutant

OBJECTIFS ET COMPÉTENCES

- ▶ Identifier les passereaux par le chant.
- ▶ Comprendre l'utilisation des relevés par points d'écoute.

MÉTHODES

- ▶ Adopter des techniques d'auto-apprentissage des chants.
- ▶ Identifier les passereaux des bois et des garrigues par le chant.
- ▶ Adapter un protocole d'écoute en fonction des objectifs de l'étude.
- ▶ Comprendre l'écologie des oiseaux et distinguer leurs habitats d'espèces.

INFOS PRATIQUES



Mardi 5 mai au jeudi 7 mai 2020
21 heures. Possibilité d'horaires décalés adaptés à l'écoute des oiseaux.



Domaine de Restinclières et site de garrigues dans un rayon de 30 minutes



Formation continue : 280€ / j
Adhérents, chômeurs, étudiants : 100€ / j
(hors frais d'hébergement et de restauration)

CONTENU DU STAGE

Jour 1 : Familiarisation avec les chants et relevés sur différents milieux

- ▶ Se familiariser avec les chants et réaliser des relevés sur différents milieux.
- ▶ Analyse et description des chants pour mieux les mémoriser.
- ▶ Relevés selon des protocoles standards (IPA, points d'écoute...).
- ▶ Relevés dans différents milieux : ripisylve, pinèdes, garrigues et pelouses.

Jour 2 : Adapter les relevés à différents objectifs d'étude

- ▶ Inventaire des espèces et des habitats d'espèces.
- ▶ Protocole STOC points d'écoute.
- ▶ Définition de territoires pour une espèce.

Jour 3 : Réviser les techniques d'écoute et analyser les relevés

- ▶ Exercices d'écoute.
- ▶ Comparaison et interprétation des relevés.
- ▶ Synthèse collective (à partir d'une production personnelle).



Formateur NICOLAS MANCEAU

FLORE MÉDITERRANÉENNE, garrigues et pelouses calcicoles

PUBLIC CIBLE

Botanistes en phase d'apprentissage désireux de développer une pratique professionnelle. Botanistes, experts dans d'autres régions, souhaitant découvrir la flore spécifique des milieux méditerranéens.

PRÉ-REQUIS

Une pratique botaniste et des connaissances de base (familles, utilisation de flores usuelles) sont indispensables pour pouvoir suivre correctement le stage.

OBJECTIFS ET COMPÉTENCES

- ▶ **Développer une culture floristique méditerranéenne** : espèces courantes des pelouses et garrigues, espèces patrimoniales.
- ▶ **Enrichir sa pratique botanique** : expérimenter différentes flores usuelles adaptées au contexte méditerranéen, pratiquer les groupes difficiles, interpréter les indications fournies par la flore.

MÉTHODES

- ▶ **Mise en pratique, sur le terrain** à travers des exercices pédagogiques d'identification floristique.
- ▶ **Succession de temps en autonomie**, de mise en commun et d'apports techniques experts.
- ▶ **Mise en application d'une approche globale à l'échelle écosystémique**. Observation de la flore, définition des habitats, indications sur les conditions de milieu et sur le fonctionnement de l'écosystème.
- ▶ **Choix de sites variés**, représentant une diversité de milieux.

INFOS PRATIQUES



Lundi 25 au jeudi 28 mai 2020
28 heures



Entre le Lac du Salagou et le Causse
d'Aumelas, Hérault (34)



Formation continue : 280€ / j
Adhérents, chômeurs, étudiants : 100€ / j
(hors frais d'hébergement et de restauration)



En option, formule hébergement : nous
contacter pour les conditions



4 jours
25-28 mai 2020

CONTENU DU STAGE

Jour 1 : Flore des pelouses calcicoles : variations floristiques selon le gradient d'humidité

- ▶ Immersion dans le monde végétal méditerranéen : découverte de la flore sclérophyllie (arbustes et sous-arbrisseaux).
- ▶ Pelouses sèches sur sol superficiel (parcours substeppiques / Thero-Brachypodietea).
- ▶ Pelouses sèches sur sols profonds (Brachypode de Phénicie / Brome érigé).
- ▶ Pelouses humides (proximité mares temporaires).
- ▶ Gazons amphibies (mares temporaires).

Jour 2 : Flore des massifs dolomitiques (autour du Lac du Salagou)

- ▶ Pelouses sur sables dolomitiques.
- ▶ Pelouses sur calcaires durs, en particulier des crêtes ventées.
- ▶ Mattorals neutroclines.

Jour 3 : Flore des pelouses humides méditerranéennes basses et flore des éboulis, dalles et parois (Causse d'Aumelas et Gorges de l'Hérault)

- ▶ Espèces adaptées à l'engorgement d'eau (hivernal) et à la sécheresse (estivale).
- ▶ Flore des contextes pastoraux sur sol profond (conditions mésophiles à hygrophiles).
- ▶ Végétation chasmophytique (parois rocheuses).
- ▶ Végétation des éboulis et des dalles rocheuses.

Jour 4 : Bilan et synthèse

- ▶ Observation et détermination des spécimens récoltés.
- ▶ Synthèse des 4 sorties terrain : rappel des principales espèces caractéristiques et des critères d'identification des espèces les plus notables (compagnes fréquentes, espèces à risque de confusion...).
- ▶ Bilan.



Formateur **NICOLAS MANCEAU**

BOTANIQUE 2,

tout déterminer

PUBLIC CIBLE

Gestionnaires d'espaces naturels, chargés d'études naturalistes, agriculteurs, apiculteurs, horticulteurs, paysagistes, cueilleurs professionnels.

PRÉ-REQUIS

Maîtriser le vocabulaire de base de la description d'une plante. Connaître et utiliser les outils de détermination.

OBJECTIFS ET COMPÉTENCES

- ▶ Pratiquer la détermination de manière fluide et efficace.
- ▶ **Lever les inhibitions concernant certains groupes d'espèces réputés difficiles.**
- ▶ Apprentissage des méthodes de détermination en autonomie.

MÉTHODES

- ▶ **La formation sera centrée sur l'apprenant.** Les stagiaires progressent à leur rythme, selon leurs capacités et sont soutenus dans leurs attentes.
- ▶ **Les stagiaires apprendront en vivant la démarche.** Ils seront acteurs de leur démarche et assimileront la méthode réalisant la conception de leur projet.
- ▶ **Une formation essentiellement sur le terrain.** La pertinence du travail dépend beaucoup de la qualité des phases de contact avec le terrain.
- ▶ **Une reformulation orale synthétisant les acquis aura lieu au début de chaque session.**

INFOS PRATIQUES



Mardi 23 au jeudi 25 juin 2020
21 heures



Prieuré de la Gardiolle, Conqueyrac (30)



Formation continue : 280€ / j
Adhérents, chômeurs, étudiants : 100€ / j
(hors frais d'hébergement et de restauration)



En option, formule hébergement : nous contacter pour les conditions



3 jours
23-25 juin 2020

CONTENU DU STAGE

Jour 1 : Mise en place d'une méthodologie d'observation et de détermination

- ▶ Organisation du monde végétal.
- ▶ Vocabulaire, observation et critères de détermination.
- ▶ Pratique de la détermination sur le terrain et en salle.
- ▶ Archivage d'une donnée et mise en herbier.

Jour 2 : Acquisition d'autonomie

- ▶ Pratique de la détermination.
- ▶ Vérification et validation.
- ▶ Principales familles rencontrées.

Jour 3 : Diversification des outils utilisés, amélioration de la connaissance des familles

- ▶ Pratique de la détermination sur le terrain et en salle avec les différents outils.
- ▶ Vérification et validation.
- ▶ Synthèse des principales familles rencontrées.
- ▶ Synthèse de la formation et bilan.

Formateur THIBAUT SUISSE



REPTILES, biologie, écologie, conservation

PUBLIC CIBLE

Professionnels de l'environnement, chargés d'études en environnement, gestionnaires d'espaces naturels, animateurs nature.

PRÉ-REQUIS

Aucun

OBJECTIFS ET COMPÉTENCES

- ▶ Acquérir des outils pour identifier les reptiles et les inventorier.
- ▶ Connaissance de la biologie et de l'écologie.
- ▶ **Reconnaissance** des reptiles Méditerranéens.
- ▶ **Identifier les potentialités d'un site** pour les reptiles.
- ▶ Mise en place d'**inventaires** et de **suivis** adaptés.

MÉTHODES

- ▶ Être le plus proche possible des attentes des stagiaires. La formation sera centrée sur l'apprenant. Le stage débute par le recueil des attentes des participants. Un point à mi-parcours permet de réajuster le déroulement du stage pour répondre aux attentes.
- ▶ Permettre aux stagiaires de s'approprier les démarches présentées, en constituant le stage autour d'une alternance entre différentes approches : **visite de site, travail pratique en atelier et apports théoriques**. Cette méthode optimise l'appropriation des notions traitées en stage, favorise la mise en situation des stagiaires et fait ressortir des questions concrètes.

INFOS PRATIQUES



Mercredi 9 au vendredi 11 septembre 2020
21 heures



Domaine de Restinclières, Prades-le-Lez (34)



Formation continue : 280€ / j
Adhérents, chômeurs, étudiants : 100€ / j
(hors frais d'hébergement et de restauration)



3 jours
9-11 septembre 2020

CONTENU DU STAGE

Jour 1 : Biologie et écologie des reptiles

En salle et sur le terrain.

- ▶ Éléments de biologie et d'écologie des principales espèces de reptiles de France métropolitaine, focus sur les espèces méditerranéennes.
- ▶ Présentation des différents types de milieux et cortèges de reptiles associés.
- ▶ Reconnaissance des espèces.

Jour 2 : Techniques d'inventaires et évaluation des enjeux

En salle.

- ▶ Quelles techniques d'inventaire ou de suivi pour quels besoins ? (Ex : prospections aléatoires, échantillonnage, POPREP, PIRA, CMR).
- ▶ Rappels réglementaires et discussion sur la hiérarchisation des espèces.
- ▶ Définition des enjeux et étude de cas pratiques : exploiter les données terrain, définir l'habitat d'espèce et évaluer les enjeux.

Jour 3 : Évaluation des impacts potentiels et mise en place de mesures

En salle et sur le terrain.

- ▶ Comment évaluer les enjeux de conservation pour les reptiles ?
 - définition des enjeux. Études de cas pratiques : comment exploiter les données terrain ?
- ▶ Comment définir l'habitat d'espèce ?
 - quel type de mesures proposer en faveur des reptiles.



Formateurs MATHIEU DENAT
& MARC CHEYLAN

PHYTOSOCIOLOGIE SYNUSIALE INTÉGRÉE, utiliser et analyser les relevés de terrain

PUBLIC CIBLE

Ce stage est ouvert à un public ayant de bonnes connaissances en phytosociologie.

PRÉ-REQUIS

- Les stagiaires pourront apporter leurs propres relevés phytosociologiques.
- Il est recommandé de venir avec son ordinateur portable et une clé USB.

OBJECTIFS ET COMPÉTENCES

- ▶ Étudier la phase **synthétique en phytosociologie** et plus largement en biocénologie.
- ▶ **Comparer des relevés** entre eux, sont-ils semblables ou différents ?
- ▶ **Reconnaître des unités** phytosociologiques ou zoocénologiques.
- ▶ **Individualiser de nouveaux syntaxons** et savoir les nommer.
- ▶ **Analyser la signification écologique, dynamique et chorologique** des espèces. et dégager des ensembles caractéristiques ou différentiels de différents milieux.
- ▶ **Analyser et synthétiser** de gros ensembles de données.

MÉTHODES

- ▶ La formation **sera centrée sur l'apprenant** : les stagiaires progressent à leur rythme, selon leurs capacités et sont soutenus sur leurs attentes.
- ▶ Les stagiaires **apprendront en vivant la démarche** : ils seront acteurs de leur démarche et assimileront la méthode réalisant la conception de leur projet.
- ▶ La formation **se fera essentiellement sur le terrain** : la pertinence du travail dépend beaucoup de la qualité des phases de contact avec le terrain.

INFOS PRATIQUES



Lundi 21 au jeudi 24 septembre 2020
28 heures



Prieuré de la Gardiolle, Conqueyrac (30170)



Formation continue : 280€ / j
Adhérents, chômeurs, étudiants : 100€ / j
(hors frais d'hébergement et de restauration)



En option, formule hébergement : nous
contacter pour les conditions



3 jours
21-24 septembre 2020

CONTENU DU STAGE

Jour 1 : La phytosociologie synusiale intégrée, concepts et bases

En salle le matin.

- ▶ Rappel des concepts et méthodes de base de la phytosociologie synusiale intégrée, et optionnellement, de la zoocénologie synusiale.

Sur le terrain l'après-midi.

- ▶ Récolte des relevés et homogénéiser les perceptions.

Jour 2, 3 et 4 : Traitement des données et exercices

En salle.

- ▶ Traitement des données récoltées : relevés de la 1/2 journée de terrain ou des stages antérieurs.
- ▶ Traitement des relevés personnels des stagiaires, données inédites ou issues de la bibliographie.

A l'aide d'une vingtaine d'exercices parmi lesquels les participants pourront choisir en fonction des intérêts de chacun.



Formateur PHILIPPE JULVE

PRISE EN COMPTE DES ENJEUX NATURALISTES DANS LES PROJETS D'AMÉNAGEMENT, de la théorie à la pratique

PUBLIC CIBLE

Chargés de projets en aménagement du territoire, chargés de projets au sein de bureau d'études généralistes, chargés d'études naturalistes en début de carrière, chargés environnement et/ou QSE des entreprises de travaux publics.

PRÉ-REQUIS

Aucun

OBJECTIFS ET COMPÉTENCES

- ▶ Identifier et comprendre **les enjeux naturalistes présents** sur la zone méditerranéenne de la région Occitanie.
- ▶ S'approprier **la logique réglementaire d'analyse des enjeux naturalistes** (Éviter-Réduire-Compenser) d'un projet et optimiser son application.
- ▶ **Optimiser la phase opérationnelle** des projets en prenant en compte les enjeux.

MÉTHODES

- ▶ Être le plus proche possible des attentes des stagiaires. La formation sera centrée sur l'apprenant. Le stage débute par le recueil des attentes des participants. Un point à mi-parcours permet de réajuster le déroulement du stage pour répondre aux attentes.
- ▶ Permettre aux stagiaires de s'approprier les démarches présentées, en constituant le stage autour d'une alternance entre différentes approches : **visite de site, travail pratique en atelier et apports théoriques**. Cette méthode optimise l'appropriation des notions traitées en stage, favorise la mise en situation des stagiaires et fait ressortir des questions concrètes.

INFOS PRATIQUES



Mercredi 14 au vendredi 16 octobre 2020
21 heures



Domaine de Restinclières, Prades-le-Lez (34)



Formation continue : 280€ / j
Adhérents, chômeurs, étudiants : 100€ / j
(hors frais d'hébergement et de restauration)



3 jours
14-16 octobre 2020

CONTENU DU STAGE

Jour 1 : Identifier et comprendre les enjeux naturalistes

Sur le terrain

- ▶ Lecture de paysage : comment évaluer les enjeux potentiellement présents sur un site, à travers une analyse à large échelle ?
- ▶ Visite d'un site : quelle complémentarité/décalage entre la vision globale et l'échelle parcellaire ?

En salle

- ▶ Quels inventaires pour quels besoins ?
- ▶ Comment hiérarchiser les enjeux naturalistes ? Concilier les statuts réglementaires et la réalité du terrain. Le poids du "dire d'expert".
- ▶ Les principaux enjeux naturalistes sur la zone méditerranéenne de la région et les contraintes réglementaires associées.

Jour 2 : S'approprier la logique réglementaire des enjeux naturalistes

En salle

- ▶ Séquence ERC, quelle réglementation ?
- ▶ Travail en ateliers sur la séquence ERC.
- ▶ Autres exemples d'études réglementaires : de l'analyse des impacts à la décision de compensation, catalogue de mesures, exemples de compromis en milieux humides.
- ▶ Mesures supplémentaires (espèces invasives...) : anticiper l'évolution de la législation.

Jour 3 : Optimiser la phase opérationnelle des projets en tenant compte des enjeux environnementaux

Sur le terrain

- ▶ Quelles visions des risques environnementaux ?
- ▶ Quelles mesures pour quels risques ?
- ▶ Quelles marges d'adaptation en cours de chantier ? Anticiper et intégrer les aléas.

En salle

- ▶ Quelle préparation environnementale du chantier ? Avoir une vision globale, partager les enjeux et les mesures, intégrer l'environnement dans la sélection des équipes chantier/la réponse aux appels d'offre.
- ▶ Anticipation des points sensibles : quel investissement pour quelles attentes ? Quelle formation/sensibilisation des équipes chantier ?
- ▶ Suivi du chantier : quel suivi environnemental ? Proposition de protocole de suivi.

Formatrice **MARION BOTTOLIER-CURTER**





A person wearing a grey cap and a bright blue jacket is seen from behind, looking out over a rugged mountain landscape. The foreground shows large, grey, textured rocks. The middle ground is filled with dense, green and yellow foliage, likely evergreen trees. The background shows more rocky terrain and a clear sky. The overall scene is a scenic view of a mountain range.

FORMATIONS À LA PÉDAGOGIE/ANIMATION

VOUS ÊTES ANIMATEURS, ENSEIGNANTS, PARENTS, VENEZ VOUS INITIER À UN SAVOIR FAIRE POUR ENRICHIR VOS PRATIQUES ÉDUCATIVES

Ces formations courtes sont destinées **aux personnes en situation éducative** :

- les animateurs et les participants
- les parents et leurs enfants
- les enseignants et leurs élèves

qui souhaitent acquérir des outils techniques pour **diversifier leurs pratiques**.

MÉTHODES

- ▶ **Devenez acteurs**, assimilez les outils et les méthodes en les vivant.
- ▶ **L'expérience collective** servira de base d'analyse (mutualisation).
- ▶ **Des formations où l'on alterne : pratique et analyse.**

PARTICIPEZ

Consultez nos trois modules de formations courtes (p31 à 33).

- Animations nocturnes
- Fabriquer des jouets nature
- Animer un lieu passant

Et pourquoi pas, participer à plusieurs modules.

INFOS PRATIQUES



7 heures



Domaine de Restinclières, Prades-le-Lez (34)



Formation continue : 280€ / j

Adhérents, chômeurs, étudiants : 100€ / j

(hors frais d'hébergement et de restauration)

OBJECTIFS ET COMPÉTENCES

- ▶ Organiser et réaliser en toute sécurité un projet d'animation nocturne en extérieur.
- ▶ Acquérir quelques connaissances naturalistes sur le monde de la nuit.
- ▶ Identifier les particularités de ce contexte d'animation et maîtriser les outils spécifiques.

CONTENU DU STAGE

Jour 1 : en soirée (3h)

- ▶ Vivre une balade nocturne avec des séquences naturalistes, ludiques, sensorielles et sensibles : captures douces, jeux, observations ou affûts, points d'écoute, conte, imaginaire, balade avec et sans lampe, découverte du ciel (selon météo).

Jour 2 : en matinée (4h)

- ▶ Analyse du vécu de la veille, (ressentis, outils utilisés, techniques d'animation) pour élaborer ensemble « une recette » d'animation nocturne. Cette séquence permettra d'identifier les réinvestissements potentiels pour les stagiaires (de la préparation à la réalisation en toute sécurité de l'animation avec un groupe).
- ▶ Découverte de la boîte à outils et ressources (bibliographie et site web).
- ▶ Apports psycho-physiologiques : l'humain la nuit.

Formateur MATHIAS LAROCHE



FABRIQUER DES JOUETS NATURE

1 jour
13 mars 2020

OBJECTIFS ET COMPÉTENCES

- ▶ Être capable d'identifier des éléments naturels utiles à la création de jouets.
- ▶ Être capable de fabriquer des objets à partir d'éléments naturels récoltés.
- ▶ Être capable de reproduire des manipulations faciles à faire faire à son public dans le cadre d'une animation nature.
- ▶ Maîtriser des méthodes de transmission de savoirs-faire auprès du public (permis couteau, permis outils...).

CONTENU DU STAGE

Matin

- ▶ Balade, petits bricolages et récolte de matériaux.

Après-midi

- ▶ Outils d'animation pour guider le public dans les bricolages nature.
- ▶ Fabrication de jouets d'autrefois et d'instruments de musique verte, à base de tressage, de bois taillé, d'assemblage... selon les récoltes du matin.



Formatrice KELLIE POURRE



OBJECTIFS ET COMPÉTENCES

- ▶ Découvrir des outils et techniques d'animation scientifique ludiques et interactifs pour un public non captif (public passant).
- ▶ Repérer et d'utiliser les spécificités et potentialités d'un lieu pour proposer une animation.
- ▶ **Élaborer une animation sur un lieu passant** en intégrant les éléments clés.

CONTENU DU STAGE

Matin

- ▶ Ateliers de découverte d'un outil d'animation de lieux passants (stand) : "Plus belles histoires de Nature".
- ▶ Vivre l'atelier en tant que participant, et observer son déroulement.

Après-midi

- ▶ Analyse de ces outils en lien avec les éléments clés inhérents au contexte d'un lieu passant : la diversité du public, les lieux, l'accroche, la durée de la séquence, le message, la posture de l'animateur-trice, l'astuce pédagogique, les leviers favorisant les interactions avec le public.
- ▶ Mise en situation et pratique au travers de jeux.



Formatrice MATHILDE GARRONE

ANIMATION NATURE

Les bases et les outils pour animer dehors

PUBLIC CIBLE

Toute personne souhaitant développer sa pratique en animation nature dans tous contextes. Animateurs déjà expérimentés n'ayant pas l'habitude d'animer dehors ou sur des thématiques nature.

PRÉ-REQUIS

Pas d'expérience requise.

OBJECTIFS ET COMPÉTENCES

Concevoir, animer et évaluer un projet d'animation nature :

- ▶ Identifier le public visé.
- ▶ Adapter les séquences au public visé.
- ▶ Identifier mes intentions pédagogiques et mes objectifs.
- ▶ Identifier les moyens (matériel, outils pédagogiques, lieu, approches pédagogiques...).
- ▶ Identifier les critères d'évaluation.
- ▶ Encadrer le public en sécurité (spécificité du dehors).
- ▶ Analyser mon action.

MÉTHODES

- ▶ **Partir du vécu des participants** afin de s'inscrire dans une logique de construction adaptée et individualisée.
- ▶ **Les participants seront acteurs de leur démarche** et assimileront les outils et les méthodes en les vivant. Les participants participeront à une journée d'animation nature en tant que public.
- ▶ **Alterner pratique et réflexion.** Les participants devront concevoir, animer et évaluer une séquence d'animation face à un public.
- ▶ **Travailler sur le terrain.** Le théâtre de verdure sera notre lieu d'expérimentation.
- ▶ **Apporter une vision** de l'éducation dehors en France

INFOS PRATIQUES



Lundi 27 au jeudi 30 avril 2020
28 heures



Domaine de Restinclières, Prades-le-Lez (34)



Formation continue : 280€ / j
Adhérents, chômeurs, étudiants : 100€ / j
(hors frais d'hébergement et de restauration)



CONTENU DU STAGE

Jour 1 : Outils et méthodes pédagogiques

- ▶ Accueil et journée découverte de l'animation nature en suivant une professionnelle sur le terrain. Découverte d'outils et méthodes pédagogiques. Analyse du vécu commun.

Jour 2 : Appropriation des outils

- ▶ Apport sur les publics et sur les bases de méthodologie pour monter un projet d'animation.
- ▶ Apports et échanges sur l'animation dehors (sécurité, posture de l'animateur, évaluation d'une animation)
- ▶ Groupe de travail selon les intérêts des participants en vue de concevoir une animation à faire vivre au public.

Jour 3 : Concevoir une animation nature

- ▶ Préparation d'une animation à faire vivre à un public.
- ▶ Mise en situation : test d'une petite séquence d'animation nature (enfants et entre stagiaire).
- ▶ Mutualisation et échanges de pratiques sur les séquences d'animation nature construites et vécues.

Jour 4 : Ateliers, réflexions, bilans

- ▶ Espace temps pour des petits ateliers selon les besoins du groupe.
- ▶ Réflexion sur les freins et leviers liés à l'animation dehors, posture de l'animateur-trice.
- ▶ Apports sur l'intérêt d'éduquer dehors.
- ▶ Bilan du stage.



Formatrice KELLIE POURE

CONCEVOIR ET RÉALISER UN PROJET D'ANIMATION CUISINE SAUVAGE

PUBLIC CIBLE

Animateurs, éducateurs, accompagnateurs, toute personne en contact avec du public.

PRÉ-REQUIS

Connaissances de base en botanique.

OBJECTIFS ET COMPÉTENCES

- ▶ Savoir reconnaître **un certain nombre de plantes comestible** et rechercher des informations sur la **comestibilité d'une nouvelle plante rencontrée**.
- ▶ Pouvoir cueillir des plantes sauvages comestibles, **sans risque et dans le respect des milieux**.
- ▶ Disposer de **recettes faciles, adaptables et efficaces** et être **autonome dans la création** de nouvelles recettes.
- ▶ Pouvoir **animer un atelier, en toute sécurité**, sur la collecte, la préparation et la réalisation d'un repas à base de plantes sauvages.

MÉTHODES

- ▶ **La formation sera centrée sur l'apprenant.** Les stagiaires progressent à leur rythme, selon leurs capacités et sont soutenus dans leurs attentes.
- ▶ **Les stagiaires apprendront en vivant la démarche.** Ils seront acteurs de leur démarche et assimileront la méthode réalisant la conception de leur projet.
- ▶ **Une formation essentiellement sur le terrain.** La pertinence du travail dépend beaucoup de la qualité des phases de contact avec le terrain.

INFOS PRATIQUES



Mardi 13 au jeudi 15 octobre 2020

21 heures



Prieuré de la Gardiolle, Conqueyrac (30)



Formation continue : 280€ / j

Adhérents, chômeurs, étudiants : 100€ / j
(hors frais d'hébergement et de restauration)



En option, formule hébergement : nous contacter pour les conditions



3 jours
13-15 octobre 2020

CONTENU DU STAGE

Jour 1 : Immersion et apport des premiers outils

- ▶ Première collecte et première cuisine.
- ▶ Les outils à disposition, connaître et reconnaître les plantes et leur comestibilité.

Jour 2 : Identifier une plante et la cuisiner en animation

- ▶ Observer et identifier.
- ▶ Cuisiner plusieurs plats : une histoire de goût et d'organisation.
- ▶ Quel public et quels moyens nécessaires ?
- ▶ Cueillir et cuisiner en sécurité.
- ▶ Et le droit ?

Jour 3 : Être autonome, Bilan

- ▶ Composer un repas sauvage.
- ▶ Intérêts éducatifs et pédagogiques.
- ▶ Un peu de chimie et de botanique.



Formateur THIBAUT SUISSE

PÉDAGOGIE ACTIVE

Vivre et concevoir des animations en pédagogie de projet

PUBLIC CIBLE

Animateurs, éducateurs, responsables pédagogiques, formateurs, enseignants ou toute personne chargée de réaliser des animations avec du public.

PRÉ-REQUIS

Une pratique en animation de groupe même débutante est nécessaire pour participer au stage. Aucune expérience en pédagogie de projet n'est nécessaire.

OBJECTIFS ET COMPÉTENCES

- ▶ **Vivre la pédagogie de projet** en tant que participant.
- ▶ Acquérir des méthodes afin de **rendre le public acteur de son apprentissage** et de la vie de groupe.
- ▶ Apprendre à **mettre en place la pédagogie de projet** en milieu scolaire, en formation, en centre de loisir ou en séjour de vacances.
- ▶ **Développer sa créativité**, s'épanouir et prendre plaisir dans la vie de groupe et dans son projet.

MÉTHODES

- ▶ **Formation menée en « pédagogie de projet »** chaque groupe concevra et testera une séquence d'animation en pédagogie active.
- ▶ **Alternance entre les moments de vécu** (activités sur le terrain, travail en groupe, participation à la vie collective) **et des ateliers d'échanges théoriques** (sur la pédagogie de projet, les outils de pédagogie active et les conseils) afin de faire des liens entre la pratique et la théorie.

INFOS PRATIQUES



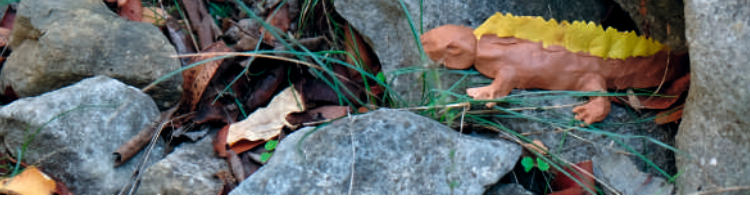
Lundi 16 au vendredi 20 novembre 2020
28 heures



Domaine de Restinclières, Prades-le-Lez (34)



Formation continue : 280€ / j
Adhérents, chômeurs, étudiants : 100€ / j
(hors frais d'hébergement et de restauration)



4 jours
16-20 novembre 2020

CONTENU DU STAGE

Jour 1 - 14h : La pédagogie active

- ▶ Présentation de la semaine et des attentes de chacun.
- ▶ Représentations initiales : qu'est-ce que la pédagogie active ?
- ▶ Début de la phase "contact" : activités de découverte dehors.
- ▶ Bilan de la journée.

Jour 2 : Immersion et choix des projets

- ▶ Suite de la phase contact : activités de découverte dehors.
- ▶ Phase rebond : choix et création des groupes de projets.
- ▶ Travail en groupe de projet.
- ▶ Bilan de la journée.

Jour 3 : La pédagogie de projet

- ▶ Atelier d'échange théorique : pédagogie de projet, objectifs, méthodologie, posture de l'animateur.
- ▶ Travail en groupe de projets.
- ▶ Atelier d'échange théorique : zoom sur la phase contact.
- ▶ Travail en groupe de projet.
- ▶ Bilan de la journée.

Jour 4 : La pédagogie de projet en contexte scolaire

- ▶ Atelier d'échange théorique : la pédagogie de projet en contexte scolaire.
- ▶ Travail en groupe de projets.
- ▶ Restitution collective des groupes de projet.
- ▶ Analyse des restitutions.
- ▶ Bilan de la journée.

Jour 5 - fin à midi : Réutiliser ses acquis

- ▶ Atelier d'échange théorique en fonction des besoins.
- ▶ Travail individuel de réflexion : comment remobiliser les acquis du stage dans ses pratiques ?
- ▶ Bilan de la formation.



Formatrice MATHILDE GARRONE

NOS FORMATEURS



MARION BOTTOLLIER-CURTET



Botaniste, Marion débute sa carrière à l'Université avec la double activité d'enseignante en biologie végétale et écologie, et de chargée de projet de recherche sur les invasions biologiques. Elle intervient régulièrement sur les aspects botaniques dans le cadre d'études d'urbanisme et d'études réglementaires.

MATHIEU DENAT



Titulaire d'un Master en Environnement et Gestion de la Biodiversité, Mathieu Denat intègre l'équipe salariée en juillet 2010. Herpétologue, il s'intéresse aux questions d'aménagement et de génie écologique notamment sur les zones humides.

MATHILDE GARRONE



Mathilde a développé des méthodes de pédagogie active innovantes, basées sur des valeurs de respect individuel et de conscience collective, qui font le succès de nos camps nature. Elle intervient en formation sur les thématiques liées à l'éducation à l'environnement et aux pédagogies actives.

MATHIAS LAROCHE



Titulaire d'un master ACCES, Mathias allie les compétences d'un animateur confirmé et de solides bases scientifiques. Il dirige notamment nos séjours de vacances l'été et encadre des classes découvertes au mas de l'Euzière. Il est membre actif de la dynamique nationale SORTIR.

KELLIE POURE



Kellie est active sur le front de l'animation scolaire et grand public, où elle développe son sens de l'innovation pédagogique. Elle est membre de la dynamique nationale SORTIR, pour l'éducation dehors.



NICOLAS MANCEAU



Ses compétences naturalistes en botanique et en ornithologie l'ont amené à réaliser des prospections de terrain, sur le littoral, en garrigues ou dans le Haut-Languedoc. Il intervient aujourd'hui en conduite d'études d'aménagement, de planification ou de gestion.

THIBAUT SUISSE



Botaniste et animateur, Thibaut est missionné sur des dossiers de protection ou restauration de milieux naturels, de projets d'urbanisme, ou auprès de publics variés où ses qualités pédagogiques sont appréciées.

FORMATEURS INVITÉS

MARC CHEYLAN



Marc est un ancien Maître de Conférence de l'EPHE à Montpellier. Ses recherches s'intègrent dans le champ disciplinaire de la biogéographie et de la biologie de la conservation. Elles portent essentiellement sur les reptiles du bassin méditerranéen. Il intervient dans de nombreuses instances de protection de la nature (UICN, SNPN...).

PHILIPPE JULVE



Philippe est enseignant-chercheur et Maître de Conférence à L'Université Catholique de Lille. Il mène des recherches en phytosociologie et en évaluation et gestion des milieux naturels.



Vous pouvez faire financer votre formation

L'association Les Écologistes de l'Euzière est un organisme disposant

- d'un numéro de déclaration d'activité OF 91340367034

- de la certification **Datadock**

permettant d'être éligible aux différents financements de la formation continue.

Vous êtes salarié en CDD ou CDI

◆ Au travers du plan de développement de compétences élaboré après concertation entre l'employeur et les salariés. Votre employeur dispose d'un droit de tirage qui permet le remboursement direct de vos actions de formation. Pour plus d'informations adressez-vous à votre employeur ou à votre Opérateur de Compétence (OPCO).

Vous êtes agent de collectivité

◆ Les demandes de formations sont gérées par le service ressources humaines de votre collectivité.

Vous êtes agriculteur

◆ Contactez nous, nos formations sont éligibles VIVEA.

Vous êtes en recherche d'emploi

◆ Contactez votre agence Pôle Emploi ou votre mission locale pour envisager une possibilité de prise en charge. Nous pouvons établir un devis d'Aide Individuelle à la Formation (AIF).

Vous vous inscrivez à titre individuel

◆ Un tarif préférentiel de 100 € par jour est proposé aux adhérents de l'association.

A l'issu de la formation,
nous vous délivrons une **attestation individuelle de formation**
validant l'acquisition de réelles compétences par le stagiaire

- ◆ Le nombre de places est **limité à 12 personnes** par formation.
- ◆ Pour vous pré-inscrire et obtenir un devis, merci de renseigner le formulaire en ligne sur notre site, page Formations, ou bien contactez-nous par email à marion.aguilhon@euziere.org en précisant nom, prénom et l'intitulé de la formation.
- ◆ Dans un premier temps nous vous fournissons un **devis**. Une fois celui-ci validé, une convention de formation vous sera proposée.
- ◆ Votre inscription sera validée à réception de la **convention de formation** signée.
- ◆ Une **convocation** vous sera envoyée au plus tard 15 jours avant le début de la formation.
- ◆ Les Écologistes de l'Euzière se réservent le droit d'ajourner, de reporter ou de modifier la programmation du stage.
- ◆ Les tarifs comprennent uniquement les frais pédagogiques. Nous pouvons vous fournir, sur demande, une liste des hébergements possibles dans le secteur de la formation choisie.



LES ÉCOLOGISTES DE L'EUZIÈRE

Domaine de Restinclières

34730 Prades-le-Lez

N° de déclaration de formation : OF 91340367034

Certifié Datadock

N° SIRET : 30925817600036

04.67.59.97.37

marion.aguilhon@euziere.org

www.euziere.org