

PRAIRIES HUMIDES

MÉDITERRANÉENNES HAUTES

Code CORINE Biotope : 37.4
Code NATURA 2000 : 6420

■ Physionomie

Prairies **denses**, **élevées** et peu homogènes, présentant divers faciès selon la durée d'inondation, la granulométrie du sol, la gestion pastorale...

Elles peuvent être dominées par des **espèces jonciformes** (*Scirpoides holoschoenus*, *Juncus inflexus*, *Schoenus nigricans*) ou par des **graminées** (*Molinia caerulea*) mais également par des **grandes herbes à larges feuilles** (*Pulicaria dysenterica*, *Eupatorium cannabinum*, *Mentha suaveolens*, *Cirsium monspessulanum*...).

☀ Conditions stationnelles

L'habitat s'exprime généralement sur des **sols profonds**, **régulièrement saturés en eau** (hydromorphes) et moyennement riches en éléments nutritifs. Elles sont généralement **pâturées ou fauchées**. L'abandon de ces pratiques traditionnelles entraîne généralement une évolution vers des fourrés et des forêts de peupliers ou de frênes.



★ Interêt patrimonial

Ce sont des formations originales, adaptées aux conditions naturelles riveraines (bords des cours d'eau).

Leur valeur patrimoniale est reconnue au **niveau européen** par leur classement dans l'Annexe 1 de la Directive Habitats (Natura 2000).

Elles abritent de plus des **espèces rares**, **certaines protégées**.



Ecologistes
de l'Euzière

Cortège d'espèces indicatrices

(Espèces facilement repérables et caractéristiques des milieux visés, pas forcément les plus abondantes)



Euphorbe hirsute
Euphorbia hirsuta
20-80 cm, velue,
feuilles molles

Marie PORTAS - CC-BY-SA



Menthe à feuilles rondes
Mentha suaveolens
Feuilles gaufrées, groupes
de fleurs spiciformes

Fredéric MELANTOI - CC-BY-SA



Oenanthe de Lachenal
Oenanthe lachenalii
50-80 cm, tiges très
minces, groupes de 7
à 12 fleurs

Errol VELA - CC-BY-SA



Eupatoire à feuilles de chanvre
Eupatorium cannabinum
60-120 cm, feuilles
lancéolées et dentées

Jean-Luc GORREMANS - CC-BY-SA



Scirpe-jonc
*Scirpoides
holoschoenus*
>1 m, grappes de
fleurs en boule

Marie PORTAS - CC-BY-SA



Cirse de Montpellier
*Cirsium
monspessulanum*
50-120 cm, feuilles
glabres, non piquantes,
fleurs blanches à
pourprées

Marie PORTAS - CC-BY-SA



Dorycnie dressée
Dorycnium rectum
50-100 cm, 3 folioles et 2
stipules identiques et poilues,
fleurs de 2-4 cm

ee



Pulicaire dysentérique
Pulicaria dysenterica
30-60 cm, feuilles et tiges poilues, fleurs jaunes

Mathieu SINET - CC-BY-SA



Lotier à gousses carrées
Lotus maritimus
10-30 cm, poilue, 3
folioles et 2 stipules
identiques, fleurs de
2,5 cm

Paul FABRE - CC-BY-SA

Espèces **rare**s ou **très rare**s, certaines **protégées**, facilement repérables, que l'on peut retrouver au sein ou en marge de cet habitat. D'autres espèces rares ou protégées peuvent également s'y retrouver.

Glaïeul douteux
Gladiolus dubius



Errol VELA - CC-BY-SA

n°6

Nivéole d'été
Leucojum aestivum



Liliane PESSOT - CC-BY-SA

n°10

Pigamon des rives
Thalictrum flavum



Liliane PESSOT - CC-BY-SA

n°14

PRAIRIES HUMIDES

MÉDITERRANÉENNES BASSES

Code CORINE Biotope : 37.5

■ Physionomie

Les plus typiques sont des **pelouses clairsemées** composées en partie d'**espèces basses, vivaces, presque coriaces** (adaptation à la sécheresse et à la chaleur estivale) et à **floraison plutôt tardive** (fin mai-juin).

Elles peuvent inclure des plantes annuelles à jolies floraisons colorées (ex : *Blackstonia*, *Centaureum*).

On retrouve souvent ces végétations sous forme fragmentaire ou en mélange avec des espèces de milieux humides plus fréquentes, tels le **Choin noirâtre** (*Schoenus nigricans*) ou l'**Inule visqueuse** (*Dittrichia viscosa*).



☀ Conditions stationnelles

Ces végétations se développent sur des sols imperméables, compacts, riches en bases (alcalins), **humides une grande partie de l'année et desséchés en été**, typiquement sur des marnes ou dans des fonds de vallon accumulant des limons.

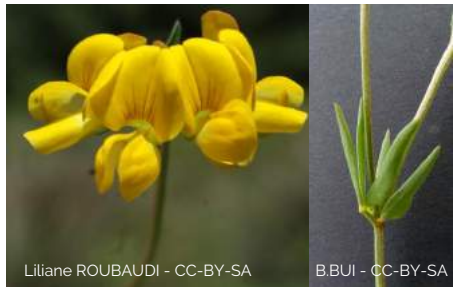
La pente est nulle à faible.

★ Intérêt patrimonial

L'intérêt patrimonial de ces zones humides réside surtout dans leur **grande originalité écologique** (conditions et composition spécifique) et dans leur bon niveau de naturalité (peu façonnées par les activités humaines). Elles peuvent également abriter des espèces rares très spécialisées.

Cortège d'espèces indicatrices

(Espèces facilement repérables et caractéristiques des milieux visés, pas forcément les plus abondantes)



Lotier à feuilles étroites

Lotus glaber
30-80 cm, glabrescente, folioles linéaires et aiguës, fleurs jaunes d'1 cm

Liliane ROUBAUDI - CC-BY-SA

B.BUI - CC-BY-SA



Trèfle fausse bardane

Trifolium lappaceum
10-40 cm, peu velue, couchée-dressée, folioles obovales, denticulées dans le haut, fleurs blanc rosé.

Paul FABRE - CC-BY-SA

Plantain serpentant

Plantago maritima subsp. serpentina

10-40 cm, pubescente, feuilles linéaires, planes, à 3 nervures équidistantes, épi cylindrique serré



Mathieu MENAND - CC-BY-SA



Inule tubéreuse

Jasonia tuberosa
10-40 cm, dressée, pubescentes, feuilles fermes, étalées, linéaires-étroites, fleurs jaunes.



Brunelle à feuilles d'hysope

Prunella hyssopifolia
10-40 cm, glabrescente, tiges dressées ou étalées, densément feuillées, feuilles de 3-10 mm, linéaires ou lancéolées, un peu roulées et ciliées aux bords, fleurs bleu violet ou roses

Hugues TINGUY - CC-BY-SA



John DE VOS - CC-BY-SA

Centaurée à feuilles ténues

Centaurium tenuiflorum

Petite-centaurée délicate

Centaurium pulchellum



Jean-Jacques HOUDRES - CC-BY-SA

Espèces **rare**s ou **très rare**s, certaines **protégées**, facilement repérables, que l'on peut retrouver au sein ou en marge de cet habitat. D'autres espèces rares ou protégées peuvent également s'y retrouver.

Millepertuis tomenteux

Hypericum tomentosum



Bertrand BUI - CC-BY-SA

n°8

Blackstonie acuminée

Blackstonia acuminata



n°3

Chlore non perfoliée

Blackstonia imperfoliata



John DE VOS - CC-BY-SA

n°4

PRAIRIES FRAICHES

(DE FAUCHE)

Code CORINE Biotope : 38.2
Code NATURA 2000 : 6510-2

■ **Physionomie**

Prairies à l'allure typique : denses, homogènes, hautes, pluri-stratifiées et diversifiées.

La strate haute est généralement dominée par diverses **graminées** (*Dactylis glomerata*, *Schedonorus pratensis*, *Schedonorus arundinacea* et/ou *Arrhenatherum elatius*, etc.).

Les strates intermédiaires, les plus riches, sont souvent dominées par des **Fabacées** (légumineuses), telle le Trèfle maritime (*Trifolium squamosum*), le Trèfle des prés (*Trifolium pratense*) ou la Gesse des prés (*Lathyrus pratensis*).

Dans les contextes les plus humides et les mieux préservés (absence de perturbation du sol depuis de nombreuses années), on peut observer les floraisons remarquables du **Narcisse tazette** (*Narcissus tazetta*) ou de la plus rare **Jacinthe de Rome** (*Bellevalia romana*).



☀ **Conditions stationnelles**

Sols généralement **profonds**, sur alluvions et humides en période hivernale, en raison d'une nappe phréatique élevée.

On les retrouve **le long des cours d'eau**, dans les bas-fonds ou dans les basses plaines irriguées.

Leur gestion agro-pastorale doit rester extensive : fauche tardive, pâturage tardif, faible fumure, irrigation modérée.

★ **Interêt patrimonial**

Cet habitat est un **témoin** original de l'**équilibre écologique** passé entre activités agropastorales traditionnelles et richesses naturelles.

Il peut accueillir des **espèces rares**, certaines protégées.



Cortège d'espèces indicatrices

(Espèces facilement repérables et caractéristiques des milieux visés, pas forcément les plus abondantes)



Lin bisannuel

Linum bienne
Annuelle de 10 à 120 cm ; petites feuilles alternes, étroites à linéaires, stigmate allongé à linéaire.

JJ HOUDRE

JP MILCENT



Mauve musquée

Malva moschata
Vivace de 30-60 cm, poilue, feuilles profondément découpées, fleurs roses, grandes, solitaires à l'aisselle des feuilles.

JP MILCENT - CC-BY-SA



Thiery PERNOT - CC-BY-SA



Bertrand BUI - CC-BY-SA

Trèfle maritime

Trifolium squamosum
Annuelle de 10-40 cm, dressée; folioles obovales ou oblongues, à peine denticulées, fleurs d'un blanc rosé, 10-14 mm de large.



Centaurée jaucée

Centaurea jacea
Vivace de 30-60 cm dressée, glabre, feuilles oblongues-lancéolées; fleurs purpurines.

Daniel MATHIEU - CC-BY-SA



John DE VOS - CC-BY-SA

Narcisse tazette

Narcissus tazetta
vivace de 20-80 cm, glabre; feuilles 3-6, larges 4-15 mm, planes ou en gouttière; fleurs bicolores de 2-4 cm de diam., odorantes,



Thiery PERNOT - CC-BY-SA



Gesse des prés

Lathyrus pratensis
0,2-1,2 m, folioles lancéolées de 2-4 cm, fleurs de 1-2 cm en grappes

Hugues TINGUY - CC-BY-SA



Salsifis des prés

Tragopogon pratensis
Bisannuelle de 30-80 cm, glabre; feuilles embrassantes et linéaires; fleur jaune

T PERNOT - CC-BY-SA

Trèfle des prés

Trifolium pratense
Vivace de 10-50 cm, velue dressée; folioles ovales, molles; fleurs de 10-15 cm



Paul FABRE - CC-BY-SA

Narcisse des poètes

Narcissus poeticus
Vivace de 30-60 cm, glabre; feuilles 3-5, largement linéaires, dressées; fleurs bicolores, de 4-6 cm de diam., odorantes, solitaires, penchée

Espèces **rare**s ou **très rare**s, certaines **protégées**, facilement repérables, que l'on peut retrouver au sein ou en marge de cet habitat. D'autres espèces rares ou protégées peuvent également s'y retrouver.

Jacinthe de Rome

Bellevalia romana



Meneerke bloem - CC-BY-SA

n°2

Tulipe des bois

Tulipa sylvestris



Liliane PESSOT - CC-BY-SA

n°15

Aristolochie à feuilles rondes

Aristolochia rotunda



n°1

PRAIRIES HUMIDES

EUTROPHILES

Code CORINE Biotope : 37.2

■ **Physionomie**

Prairies d'allure variable, généralement **moyennement hautes et denses**. Contrairement aux prairies fraîches, les graminées sont peu présentes, ce qui leur confère une physionomie plus **hétérogène**.

Elles sont en grande partie composées d'une **flore spécifique des zones humides**, notamment des trèfles (*Trifolium resupinatum*, *T. fragiferum*), des menthes (*Mentha pulegium*, *M. suaveolens*, *M. aquatica*), des Oenanthes (*Oenanthe globulosa*, *O. fistulosa*, *O. silaifolia*, *O. pimpinelloides*), des Renoncules (*Ranunculus repens*, *R. sardous*, *R. ophioglossifolius*), des Laïches (*Carex cuprina*, *C. hirta*, *C. distans*, *C. divisa*).

Les prairies courtement inondées peuvent montrer des floraisons précoces remarquables, avec notamment le **Narcisse tazette** (*Narcissus tazetta*), le **Narcisse des Poètes** (*Narcissus poeticus*) ou la **Nivéole d'été** (*Leucojum aestivum*).

☀ **Conditions stationnelles**

Sols longuement (plusieurs mois) à courtement inondés (quelques jours à quelques semaines), généralement profonds, riches en nutriments minéraux, parfois en humus, parfois tassés ou compacts.

On les retrouve typiquement dans les **zones alluvionnaires inondables des plaines** ou dans le **fond des vallons**.

Une gestion agro-pastorale extensive (fauche tardive, pâturage modéré...) permet de conserver leur richesse floristique.

★ **Interêt patrimonial**

Ces habitats montrent une **grande originalité floristique**, accueillant de nombreuses **espèces spécialisées**, certaines rares, voire protégées. Ils sont un témoignage de l'**équilibre écologique** entre activités agropastorales traditionnelles et richesses naturelles.



Cortège d'espèces indicatrices

(Espèces facilement repérables et caractéristiques des milieux visés, pas forcément les plus abondantes)



Trèfle de Perse

Trifolium resupinatum
Annuelle de 10-40 cm, glabre, ascendante ou diffuse; folioles ovales, fortement nervées, denticulées; fleurs roses

John DE VOS - CC-BY-SA



Trèfle fraisier

Trifolium fragiferum
Vivace de 10-30 cm, couchée-radicante; folioles ovales, fortement nervées, denticulées; fleurs roses

Hugues TINGUY - CC-BY-SA



Liliane ROUBAUDI - CC-BY-SA

Oenanthe fistuleuse

Oenanthe fistulosa
Vivace de 50 cm à 1 mètre; tiges creuses, striées, faibles, dressées; feuilles linéaires ou oblongues; fleurs blanches ou rosées, rayonnantes.

J MARÉCHAL
CC-BY-SA



Menthe pouliot

Mentha pulegium
Vivace de 10-50 cm, dressée, velue-grisâtre, à odeur très forte; feuilles petites, ovales; fleurs rosées ou lilacées

JJ HOUDRÉ
CC-BY-SA



Oenanthe globuleuse

Oenanthe glabulosa
Vivace de 20-50 cm; tiges creuses, striées, couchées à la base puis ascendante; feuilles à segments oblongs ou à lobes linéaires; fleurs blanches ou rosées.

Liliane ROUBAUDI - CC-BY-SA



Potentille rampante

Potentilla reptans
Vivace; folioles obovales, peu velues, dentées; fleurs jaunes de 15-30 mm.

Thierry PERNOT - CC-BY-SA



Renoncule de Sardaigne

Ranunculus sardous
Annuelle de 10-50 cm, dressée ou étalée, velue; feuilles velues, d'un vert jaunâtre; fleurs assez grandes, jaunes, pétales 1-2 fois plus longs que le calice

Julien BARATAUD - CC-BY-SA



Jacques MARÉCHAL - CC-BY-SA



Oenanthe à feuilles de silaüs

Oenanthe silaifolia
Vivace de 40-80 cm; tige assez robuste, creuse; feuilles à segments linéaires-allongés; fleurs blanche.

L ROUBAUDI - CC-BY-SA

Marie PORTAS - CC-BY-SA



Orchis à fleurs lâches

Anacamptis laxiflora
Vivace de 30-60 cm, glabre; feuilles dressées, lancéolées-linéaires aiguës, pliées, vertes; fleurs d'un pourpre foncé, grandes.

J BARATAUD - CC-BY-SA

Espèces **rares** ou **très rares**, certaines **protégées**, facilement repérables, que l'on peut retrouver au sein ou en marge de cet habitat. D'autres espèces rares ou protégées peuvent également s'y retrouver.

Renoncule à feuilles d'ophioglosse

Ranunculus ophioglossifolius



Mathieu MENAND - CC-BY-SA

n°16

Gratiolle

Gratiola officinalis



Liliane PESSOT - CC-BY-SA

n°7

Nivéole d'été

Leucojum aestivum



Liliane PESSOTTO - CC-BY-SA

n°10

MARES TEMPORAIRES & GAZONS AMPHIBIES

Code CORINE Biotope : 22.34
Code NATURA 2000 : 3170

■ Physionomie

Mares, flaques et fossés **temporaires très peu profonds** (quelques centimètres à 40 cm) existant seulement en **hiver** ou à la **fin du printemps** (de quelques jours à quelques mois), accueillant une **végétation amphibie méditerranéenne**.

Ces mares temporaires peuvent occuper de très petites surfaces (quelques dizaines de cm² à quelques hectares).

La **grande variabilité temporelle des conditions de submersion** (durée et périodicité) qui y règne est le trait le plus remarquable de leur écologie.

Le cycle annuel complet (phases aquatique, d'assèchement et terrestre) ne se réalise pas nécessairement dans tous les sites, ni même chaque année en raison des conditions climatiques et des particularités locales.

Il existe ainsi une grande variété de marais temporaires dont les **caractéristiques hydrologiques et biologiques dépendent du substrat et de la géomorphologie**.

La végétation de cet habitat correspond à des pelouses basses à dominance d'annuelles.



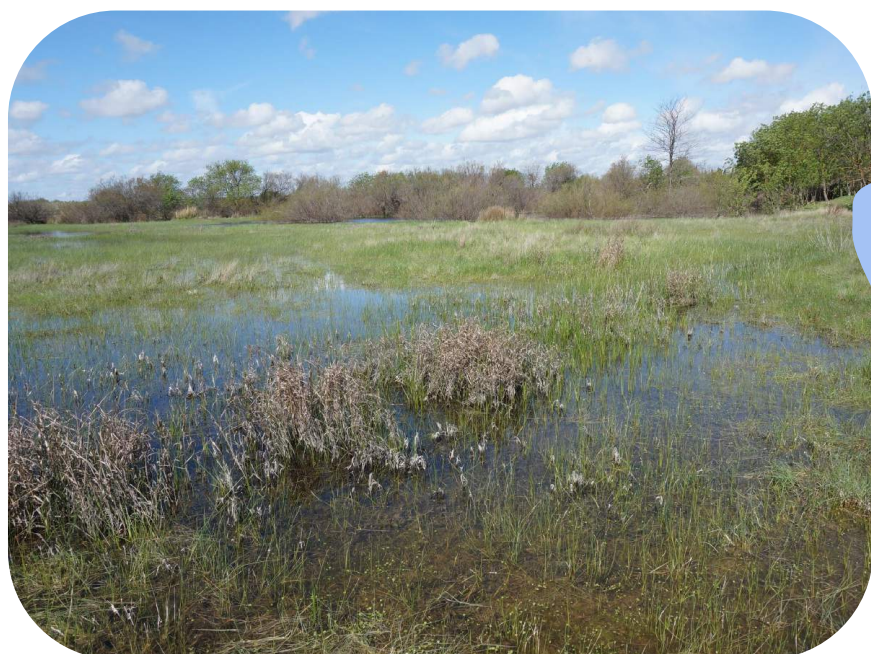
☀ Conditions stationnelles

Sols **profonds et régulièrement saturés en eau** (hydromorphes).

Alimentation en eau par les pluies, le ruissellement du bassin versant et éventuellement les eaux souterraines.

★ Intérêt patrimonial

Habitat **très localisé et rare** en France. Comme tous les milieux humides littoraux et juxta-littoraux de France méditerranéenne, les mares temporaires sont des habitats **en régression, menacés par les activités humaines**.



Cortège d'espèces indicatrices

(Espèces facilement repérables et caractéristiques des milieux visés, pas forcément les plus abondantes)



Cresson rude

Rorippa aspera

Bisannuelle de 10-25 cm; feuilles à lobes oblongs ou lancéolés, les radicales en rosette; fleurs jaunes, petites.

Hugues TINGUY - CC-BY-SA P FABRE



Lotier grêle

Lotus angustissimus

Annuelle de 5-50 cm; folioles oblongues-lancéolées; fleurs jaunes de 6-7 mm.



Alisma fausse renouée

Baldellia ranunculoides

Vivace de 5-30 cm, glabre; feuilles radicales, dressées, lancéolées-linéaires; fleurs d'un blanc rosé, grandes



Oenanthe globuleuse

Oenanthe globulosa

Vivace de 20-50 cm; tiges creuses, striées, couchées à la base puis ascendante; feuilles à segments oblongs ou à lobes linéaires; fleurs blanches ou rosées.

Liliane ROUBAUDI - CC-BY-SA



Eléocharis des marais

Eleocharis palustris

Tiges de 10-60 cm, épis de 5-30 mm brun roux-noir



Véronique faux mouron

Veronica anagalloides

10-40 cm, glabre ou pubescente; tiges faibles; feuilles étroitement lancéolées; fleurs blanchâtres veinées de lilas, petites, en grappes

D REMAUD - CC-BY-SA



Renouée à feuilles capillaires

Ranunculus trichophyllus

Vivace, à tiges creuses; feuilles découpées en lanières capillaires étalées en tous sens; fleurs à pétales écartés, 1-2 fois plus longs que le calice.

ee



Souchet brun

Cyperus fuscus

Annuelle de 5-35 cm, glabre; tiges en touffe, dressées ou étalées; feuilles linéaires-étroites (2-3 mm); épillets brun noirâtre ou marron, petites (4-8 mm).

Hugues TINGUY - CC-BY-SA



Jonc à tiges aplaties

Juncus compressus

Vivace de 15-60 cm, glabre; tiges feuillées comprimées surtout vers la base, dressées, feuilles linéaires-caniculées, molles; fleurs verdâtres ou brunes, petites, solitaires

Jacques MARECHALE - CC-BY-SA



Renouée des oiseaux

Polygonum aviculare

Annuelle de 10-80 cm, glabre à tiges étalées-diffuses ou dressées, striées; feuilles ovales, elliptiques ou lancéolées; fleurs blanchâtres ou rosées

Bertrand BUI - CC-BY-SA

Espèces **rare**s ou **très rare**s, certaines **protégées**, facilement repérables, que l'on peut retrouver au sein ou en marge de cet habitat. D'autres espèces rares ou protégées peuvent également s'y retrouver.

Étoile d'eau

Damasonium alisma



Florent BECK - CC-BY-SA

n°5

Les isoètes

Isoetes spp.



n°9

Menthe des cerfs

Mentha cervina



ee

n°13

Les lythrums

Lythrum spp.



ee

n°11