

# Clé des principales espèces d'invertébrés de l'étang de Thau

(espèces visibles à l'oeil nu : taille supérieure à 5 mm)

extrait du livre "Fiche Technique de l'étang de Thau", par les Ecologistes de l'Euzière, domaine de Restinclières, 34730 Prades-le-Lez, 04 67 59 54 62 [www.euziere.org](http://www.euziere.org)

1. Animal de forme irrégulière, présentant soit de nombreux orifices, soit un seul : spongieux... -> SPONGIAIRES

Animal différent 2

.....>

2. Animal fixe ressemblant à une plante, ou animal libre ressemblant à une méduse... -> COELENTERES



Animal différent 3

.....>

3. Animal sans pattes articulées

.....> 4

Animal avec pattes 13

.....>

4. Corps mou, très allongé (plus de 4 fois plus long que



large), segmenté... -> VERS

Corps mou ou dur, non segmenté et moins allongé 5

.....>

5. Animal recouvert de piquants... -> ECHINODERMES

Animal non recouvert de piquants 6

.....>

6. Animal à enveloppe externe ("coquille") dure et non déformable, recouvrant tout le corps, sauf parfois une ouverture .....>

Animal à enveloppe externe molle ou déformable, ou recouvrant seulement en partie le corps 10

.....>

7. Enveloppe externe en une seule pièce... -> MOLLUSQUES



Enveloppe externe en plusieurs pièces

8

.....>

8. Enveloppe formée d'une coquille en deux parties... -> MOLLUSQUES



Enveloppe formée de plusieurs plaques soudées

9

.....>

9. Forme conique... -> CRUSTACES



Forme aplatie... -> MOLLUSQUES



10. Grands yeux visibles... -> MOLLUSQUES

Pas d'yeux visibles

11

.....>

11. Animal fixé... -> TUNICIERS



Animal libre

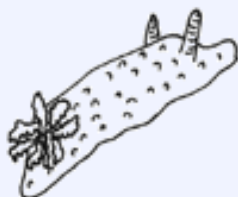
12

.....>

12. Animal de forme cylindrique (Concombre)... ->  
ECHINODERMES



Animal ressemblant à une limace, rampant, non cylindrique (base plate)... -> MOLLUSQUES



13. Animal sans antennes... -> ARACHNIDES  
Animal avec antennes... -> CRUSTACES

## SPONGIAIRES (EPONGES)

- 1. Eponge de petite taille (2 à 3 cm) en forme de bouteille, de couleur jaune ... *Sycon raphanus*  
Eponge de plus grande taille, non en forme de bouteille .....> 2
- 2. Eponge perforante (creusant les pierres ou les coquilles) ... *Ciona celata*  
Eponge non perforante .....> 3
- 3. Eponge encroûtante (se moulant sur son support et peu épaisse) .....> 4  
Eponge massive (peu encroûtante) .....> 5
- 4. Surface de l'Eponge parsemée de "cratères", de couleur jaune verdâtre ... *Halichondria panicea*  
Surface de l'Eponge lisse, de couleur rouge orangée ... *Hymeniacidon caruncula*
- 5. Eponge ramifiée, de couleur rose violacée ... *Reniera simulans*  
Eponge globuleuse, de couleur beige, rouge, jaune, violette, présentant un seul gros orifice visible .....> 6

6. Eponge lisse fixée sur une coquille abritant un Bernard l'Ermitte ... *Suberites domuncula* (Eponge maisonnette)  
 Eponge couverte de verrues, fixée sur les pierres, de couleur jaune orangée ... *Tethya aurantica* (Orange de mer)

## COELENTERES

1. Animal fixé	2
.....>	
Animal libre (Méduses)	15
.....>	
2. Animal solitaire (Anémone de mer, Actinies), en forme de cylindre, avec tentacules	
.....>	3
Animal vivant en colonies	9
.....>	
3. Base de l'animal plate et adhérente	
.....>	
Base arrondie et enfouie dans le sable, (les tentacules émergent en "fleurs marron" à la surface du sol) ... <i>Cerianthus membranaceus</i>	4
4. Colonie de l'Actinie portant des verrues ... <i>Bunodes Balli</i>	
Colonie de l'Actinie sans verrues	5
.....>	
5. Actinie petite (de 1 à 5 cm), à tentacules blancs ; tachée de gros points rouges violacés ; vivant sur une coquille habitée par un Bernard l'Ermitte ... <i>Adamsia palliata</i>	
Actinie plus grosse, tentacules non blancs	6
.....>	
6. Tentacules non rétractiles, aussi longs ou plus longs que la colonne, de couleur verte, mauve ou jaune ... <i>Anemona sulcata</i>	
Tentacules plus courts, rétractiles	7
.....>	
7. Tentacules entièrement rétractiles ; de couleur rouge, violette verte ... <i>Actinia equina</i>	
Tentacules non entièrement rétractiles	8
.....>	
8. Actinie sur une coquille (cylindre marron rayé de blanc, tentacules blancs ou oranges) ... <i>Sagartica parasitica</i>	
Actinie sur une coquille, enfouie dans le sable ... <i>Aiptasia mutabilis</i>	

9. Colonie ramifiée	
.....>	10
Colonie non ramifiée	11
.....>	
10. Ramifications très fines, animal ressemblant à une algue ...	
<i>Obelia geniculata</i>	
Ramifications épaisses, animal ressemblant à une main, de	
couleur jaune ou violet ou rouge ... <i>Alcyonium palmatum</i>	
11. Deux colonnes de tentacules, tiges dressées de 2 à 5 cm ...	
<i>Tubularia mesembryenthemum</i>	
Une couronne de tentacules	12
.....>	
12. Colonie sur une coquille de Gastéropode occupée par un	
Bernard l'Ermite	13
.....>	
Colonie sur le sol	14
.....>	
13. Colonie de couleur brune ou blanche ... <i>Hydractinia echinata</i>	
Colonie de couleur rose ... <i>Podocoryne carnea</i>	
14. Colonie cylindrique de 10 à 20 cm de long ... <i>Veretillum</i>	
<i>cynomorium</i> (Vérétille)	
"Colonie" formée de plusieurs petites anémones gris jaunâtre,	
fixée sur une coquille de Gastéropode ... <i>Palythoa arenacea</i>	
15. Groupe de "bras" partant du centre de l'ombrelle (plus de 5	
cm de long en général)	16
.....>	
Pas de "bras" partant du centre de l'ombrelle (moins de 5 cm	
de long en général)	17
.....>	
16. Huit "bras" en partie soudés, de couleur bleue violette ;	
ombrelle en forme de cloche (diamètre de 5 à 100 cm) ...	
<i>Rhizostoma pulmo</i> (Rhizostome)	
Quatre "bras" libres ; ombrelle en forme d'assiette (diamètre de	
5 à 25cm) ... <i>Aurelia aurita</i>	
17. Espèce très petite (moins de 10 mm), huit groupes de	
tentacules sur le bord de l'ombrelle ... <i>Rathkea octopunctata</i>	
Espèce plus grande (de 20 à 50 mm), de couleur bleue, une	
voile dressée au-dessus de l'eau ... <i>Velella spirans</i> (Velelle).	

## VERS

- 1. Animaux portant des soies  
.....> 2
- Animaux dépourvus de soies ... *Hirudinées*
- 2. Animal libre ... *Polychètes errantes*
- Animal enfermé dans un tube ... *Polychètes  
sédentaires*

### *Hirudinées*

Une espèce (parasite des Raies), sorte de sangsue  
adhérent fortement au poisson par une ventouse ...  
*Pontobdella muricata*

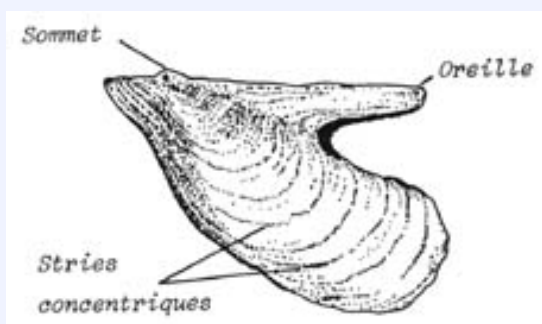
### *Polychètes errantes*

- 1. Animal recouvert de plaques (élytres) disposées  
par paire ...> 2
- Animal non recouvert d'élytres 3
- .....>
- 2. Douze paires d'élytres recouvrant tout le corps ...
- Lepidonotus clava*
- Quinze paires d'élytres ne recouvrant qu'une partie du  
corps qui se termine par une "queue" ... *Lagisca  
extenuata*
- 3. Soies ("pattes") plus longs que la largeur du corps  
... *Syllis gracilis*
- Soies moins longues que la largeur du corps ... *Nereis  
irrorata* (Escabène)

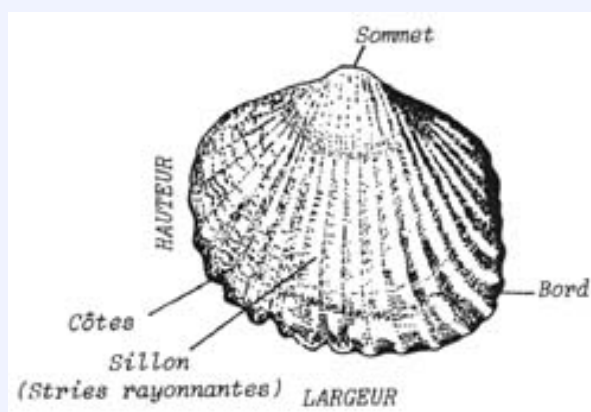
### *Polychètes sédentaires*

- 1. Corps non divisé en plusieurs parties bien  
différentes ... *Flabelligera affinis*
- Corps divisé en plusieurs parties très différentes 2
- .....>
- 2. Présence d'une panache
- .....> 3
- Pas de panache 8
- .....>

3. Tube calcaire (effervescence à l'acide) fixé sur les pierres du bois ou des coquilles  
 .....> 4  
 Tube non calcaire enfoncé dans la vase ou le sable 7  
 .....>
4. Pas d'opercule (pièce qui ferme le tube) ... *Protula  
 intestinum*  
 Un opercule 5  
 .....>
5. Tube à section triangulaire ... *Pomatoceros  
 triqueter*  
 Tube cylindrique 6  
 .....>
6. Tube présentant des anneaux ... *Mercierella  
 enigmatica*  
 Tube sans anneaux ... *Hydroides uncinata*
7. Le panache est divisé en deux parties égales ...  
*Sabella pavonina*  
 Le panache est disposé en hélice, tube corné de  
 grande taille (de 10 à 15 cm) ... *Sprographis  
 Spallanzanii* (Spirographe)
8. De nombreux filaments ... *Polycirrus haematodes*  
 Pas de filaments 9  
 .....>
9. Deux palpes (filaments sortant de la bouche) ...  
*Chaetopterus variopedatus*  
 Pas de palpes ... *Capitella capitata*



## MOLLUSQUES



1. Corps aplati recouvert de huit plaques ... *Polyplacophores*  
 Corps non recouvert de nombreuses plaques .....> 2
2. Yeux très visibles, huit bras autour de la bouche ... *Céphalopodes*  
 Pas d'yeux, pas de bras  
 .....> 3
3. Coquille en deux parties (valves) ... *Bivalves*  
 Coquille en une seule partie (parfois interne ou absente) ... ->  
*Gastéropodes*

## *Polyplacophores*

- Bords de l'animal recouvert d'écailles ... *Chiton olivaceus* (Chiton)  
 Bords de l'animal présentant des poils raides ... *Acanthochites discrepans*  
 (Chiton épineux)

## *Céphalopodes*

- Coquille (os) interne ... *Sepia officinalis* (Seiche)  
 Pas de coquille interne ... *Octopus vulgaris* (Poulpe)

## *Bivalves*

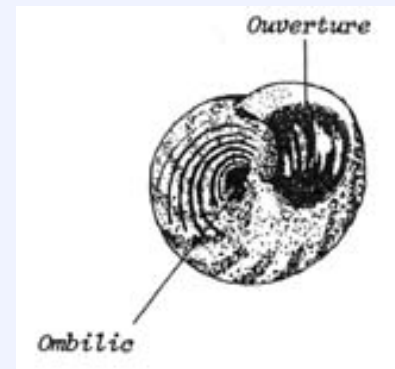
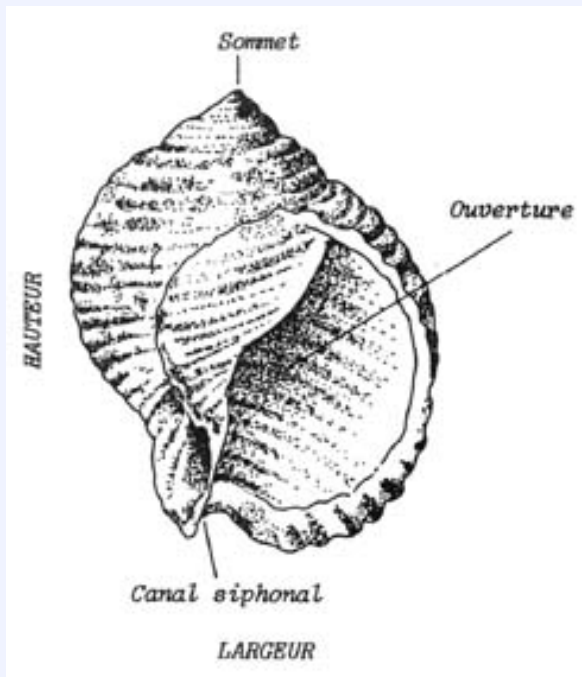
1. Corps dans un tube (20cm) inclus dans des morceaux de bois,  
 valves de la coquille petites (50 à 80mm) à l'extrémité du tube ...  
*Teredo navalis* (Taret)  
 Corps entièrement enfermé entre les deux valves  
 .....> 2
2. Les deux valves lisses ou presque lisses au moins vers le sommet  
 ...> 3  
 Les deux valves sillonnées et très rugueuses  
 .....> 8
3. Coquille présentant deux "oreilles" inégales... *Avicula hirundo*  
 (Avicule)  
 Coquille sans "oreilles"  
 .....> 4
4. Valves presque rondes ... *Pectunculus violacescens*  
 Valves allongées, non rondes  
 .....> 5
5. Coquille hérissé d'un duvet autour ... *Modiola barbata*  
 Coquille sans duvet  
 .....> 6



6. Coquille noire ... <i>Mytilus galloprovincialis</i> (Moule)	
Coquille non noire	7
.....>	
7. Valve à bordure interne avec des créneaux ... <i>Donax trunculus</i> (Haricot de mer)	
Valve à bordure interne lisse ... <i>Tellina tenuis</i>	
8. Sillons ou rugosités irréguliers (coquille cabossée), animal fixé fortement au	
substrat.....>	9
Sillons ou rugosités réguliers	12
.....>	
9. Une des valves (la droite) percée d'un trou ... <i>Anomia ephippigum</i> ("Nacre")	
Les valves non percées	10
.....>	
10. Coquille ovale ou presque ronde ... <i>Ostrea edulis</i> (Huître plate)	
Coquille allongée, valves inégales	11
.....>	
11. Coquille épaisse, plis arrondis ... <i>Crassostrea angulata</i> (Huître portugaise)	
Coquille moins épaisse, plus allongée et plus grande. Plis aigus et coupants ... <i>Crassostrea gigas</i> (Huître japonaise)	
12. Sillons ou rugosités uniquement rayonnants (qui partent du sommet) ..>	13
Sillons ou rugosités uniquement concentriques	20
.....>	
Sillons ou rugosités à la fois rayonnants et concentriques (quadrillage)	24
...>	
13. Présence d'oreilles près du sommet de valves .....>	14
Valves sans oreilles	18
.....>	
14. Les sommets des deux valves appliqués l'un contre l'autre .....>	
Les sommets des deux valves séparés, oreille strès petites ... <i>Lima</i> <i>hians</i> (Lime).	15
15. Une des valves (gauche) plate, l'autre creuse ... <i>Pecten Jacobeus</i> (Coquille Saint Jacques)	
Les deux valves creuses	16
.....>	
16. Les deux oreilles inégales, mais de même longueur	
.....>	
Les deux oreilles inégales et de longueurs différentes ... <i>Pecten varia</i> (Pétoncle ou Pichiline)	17

17. Moins de douze sillons ... *Pecten glaber* (Pétoncle ou Pichiline)  
 Plus de dix huit sillons ... *Pecten opercularis* (Pétoncle ou Pichiline)
18. Sillons peu profonds ... *Pectunculus violascens*  
 Sillons très profonds .....> 19
19. Valves hérissées de pointes ... *Cardium aculeatum*  
 Valves non hérissées de pointes ... *Cardium edule* (Coque - "Bigou")
20. Coquille baillante .....> 21  
 Coquille non baillante (les deux valves se ferment parfaitement) .....> 22
21. Sommets des valves rapprochés d'un des bords ... *Saxicava rugosa*  
 Sommets des valves au milieu de la coquille ... *Thracia papyracea*
22. Bord interne des valves crénelé .....> 23  
 Bord interne des valves lisse ... *Tapes aureus* (Clovisse)
23. Côtes (entre deux sillons) grosses, donnant des sortes de verrues sur un des bords de la valve ... *Venus verrucosa* (Praire)  
 Côtes fines et serrées, ne donnant pas de verrues ... *Venus gallina* (Venus poule)
24. Coquille baillante ... *Pholas dactylus* (Pholade)  
 Coquille non baillante .....> 25
25. Coquille grande (> 12cm) avec des sillons rayonnants vers le sommet et des rugosités concentriques vers le bord ... *Pinna pectinata* (Jambonneau)  
 Coquille plus petite, quadrillée .....> 26
26. Animal creusant les rochers, le sol ou les argiles... *Petricola lithophaga*  
 Animal non creusant... *Tapes decussatus* (Palourde)

## *MOLLUSQUES*



## Gastéropodes

- |  |    |
|--|----|
| 1. Corps pouvant entrer entièrement dans la coquille<br>.....>   | 2  |
| Corps (manteau) ne pouvant pas entrer entièrement dans la<br>coquille, ou coquille absente<br>.....>   | 30 |
| 2. Coquille conique non spiralée<br>.....>   | 3  |
| Coquille spiralée<br>.....>  | 4  |
| 3. Coquille percée au sommet ... <i>Fissurella italica</i> (Fissurelle)<br>Coquille non percée au sommet ... <i>Patella coerulea</i> (Arapède,<br>Bernique)                              |    |
| 4. Coquille en forme de tube avec une sête sur le bord,<br>enroulée en spirale ... <i>Vermetus triqueter</i><br>Coquille non en tube, présentant des piquants ou des<br>rugosités .....> | 5  |
| Coquille non en tube, lisse ou à faible rugosités<br>.....>  | 15 |
| 5. Coquille à grosses épines<br>.....>   | 6  |
| Coquille rugueuse, à côtes mais sans épines<br>.....>  | 8  |
| 6. Epines aussi longues que le canal siphonal ... <i>Apporhais pes<br/>pellicani</i> (Pied de Pelican)<br>Epines moins longues que le canal siphonal<br>.....>                           | 7  |

7. Canal siphonal de la coquille plus long que l'ouverture ... <i>Murex brandaris</i> (Rocher épineux)	
Canal siphonal de la coquille moins long que l'ouverture ... <i>Murex trunculus</i> (Rocher tronqué)	
8. Coquille plus large que haute ... <i>Astraliium rugosum</i>	
Coquille plus haute que large .....>	
9. Coquille de forme régulière .....>	10
Coquille de forme irrégulière, cabossée .....>	14
10. Canal siphonal long ... <i>Fusus rostratus</i> (Fuseau)	
Canal siphonal court ou absent .....>	11
11. Coquille parsemée de petites points .....>	12
Coquille quadrillée .....>	13
12. Ouverture très large à bords retournés, coquille plus ou moins ovoïde... <i>Morio echinophora</i> (Casque)	
Ouverture à bords non retournés, coquille allongée... <i>Cerithium reticulata</i> (Nasse reticulée)	
13. Ouverture ronde, coquille de moins de 2cm de haut ... <i>Bittium reticulatum</i>	
Ouverture en forme d'amande, coquille de 2,5 à 3cm de haut ... <i>Nassa reticulata</i> (Nasse reticulée)	
14. Trente à quarante millimètre de long ... <i>Ocenebra erinacea</i> (Perceur, Cormaillet)	
Moins de vingt millimètres de long ... <i>Ocenebra Edwardsi</i>	
15. Coquille plus de deux fois plus haute que large .....>	16
Coquille moins de deux fois plus haute que large .....>	19
16. Coquille translucide, vivant sur le byssus des moules ... <i>Odostomia rissoides</i>	
Coquille non translucide .....>	17
17. Coquille très allongée (quatre fois plus longue que large), tours de la spirale très visibles, ouverture arrondie ... <i>Turritelle communis</i> (Turritelle)	
Coquille moins allongée .....>	18

18. Ouverture sur plus de la moitié de la hauteur ... <i>Euthria cornea</i>	
Ouverture sur moins de la moitié de la hauteur ... <i>Nassa corniculum</i>	
19. Coquille ventrue, haute de 20-35cm, large de 15-22mm, à pointe bien marquée, jaune avec des taches brunes, ouverte en amande ... <i>Nassa mutabilis</i>	
Coquille différente	20
.....>	
20. Coquille sans ombilic	
.....>	21
Coquille avec ombilic	26
.....>	
21. Coquille parfaitement conique, aussi large que haute (30cm) ... <i>Calliostoma zizyphinum</i>	
Coquille différente	22
.....>	
22. Sommet au centre de la coquille	
.....>	23
Sommet déporté vers le bord	24
.....>	
23. Ouverture plus ou moins arrondie, coquille conique ... <i>Calyptraea chinensis</i>	
Ouverture en fente ... <i>Conus mediterraneus</i> (Cone)	
24. Coquille plus haute que large ... <i>Trochocochlea turbinata</i>	
Coquille plus large que haute	25
.....>	
25. Coquille brune avec des taches blanches et rouges ... <i>Gibbula ardens</i> (Gibbule)	
Coquille à fond clair, luisante ; tours de la spirale aplatis... <i>Cyclonasssa neritea</i>	
26. Coquille aplatie, beaucoup plus large que haute ... <i>Natica josephina</i>	
Coquille globuleuse	27
.....>	
27. Coquille de 15mm, taches blanches et rouges... <i>Gibbula ardens</i> (Gibbule)	
Coquille de 40mm	28
.....>	
28. Une pointe dans l'ombilic	
.....>	29
Pas de pointe ... <i>Natica catena</i>	

29. Nombreux petits points sur la coquille ... <i>Natica millepunctata</i>	
Quelques taches en forme de flammes sur la coquille ... <i>Natica hebraea</i>	
30. Coquille très visible	
.....>	31
Coquille peu visible ou absente	33
.....>	
31. Coquille de plus de 25mm	
.....>	32
Coquille de moins de 15mm ... <i>Haminea hydatis</i>	
32. Corps de l'animal noir ... <i>Bulla striata</i> (Bulle)	
Corps rougeâtre avec des taches blanches ... <i>Acera bullata</i>	
33. Animal blanchâtre, aplati, jaunâtre ... <i>Philine aperta</i>	
Animal coloré avec des appendices plus ou moins nombreux	34
.....>	
34. Animal vert à deux tentacules (30mm) ... <i>Elysia viridis</i> (Elysie verte)	
Animal gros (jusqu'à 25cm), brun tacheté de blanc à quatre tentacules ... <i>Aphysia depilans</i> (Lièvre de mer)	
Animal différent	35
.....>	
35. Deux tentacules à l'avant et une touffe d'appendices à l'arrière du corps>	36
Appendices sur tout le corps	37
.....>	
36. Animal gris jaune de moins de 60mm ... <i>Doris verrucosa</i>	
Animal jaune orangé de plus de 80mm ... <i>Doris tuberculata</i>	
36. Animal blanc de plus de 20mm ... <i>Polycera quadrilineata</i>	
Animal violet de moins de 15mm ... <i>Aeolis Landsburgi</i>	

## **ECHINODERMES**

1. Corps cylindrique ... <i>Holothuries</i>	
Corps non cylindrique	2
.....>	
2. Corps muni de bras	
.....>	3
Corps sans bras, globuleux et hérissé de piquants ... <i>Oursins</i>	
3. Animaux en forme d'étoile (en général 5 bras)	
.....>	4
Dix bras très longs ... <i>Crinoï des</i>	

- 4. Bras épais, le disque central n'a pas de bord libre ... *Etoiles de mer*
- Bras grêles, le disque central a un bord libre entre les bras ... *Ophiures*

## Holothurides

- Dix tentacules très ramifiés, rétractiles, visibles sur l'animal en aquarium, de couleur jaune brun ... *Cucumaria Planci* (Concombre de mer)
- Tentacules très courts ... *Holothuria Forskali* (Holothurie noire)

## Oursins

- 1. Piquants de plus de 2cm de long, de couleur noire, violette, rouge, brune, verte ... *Paracentrotus lividus* (Oursin violet)

Piquants de moins de 2cm de long

2

.....>

- 2. Piquants verts à pointe violette (diamètre : 40 à 50mm) ... *Psammechinus miliaris* (Castagnole)

Piquants à pointes rougeâtres (diamètre : 30 à 3mm) ...

*Psammechinus microtuberculatus*

## Crinoï des

..... *Antedon mediterranea*

## Etoiles de mer

- 1. Bras courts (au plus, aussi longs que le diamètre du disque), de couleur verte ... *Asterina gibbosa*

Bras longs

2

.....>

- 2. Bras aplatis

.....>

- Bras arrondis hérissés de tubercules épineuses (grande taille : 10 à 30cm)... *Asterina glacialis*

3

- 3. Corps orange (grande taille : 10 à 30cm) ... *Astropecten aurantiacus*

Corps brun ou verdâtre ... *Astropecten spinulosus*

## Ophiures

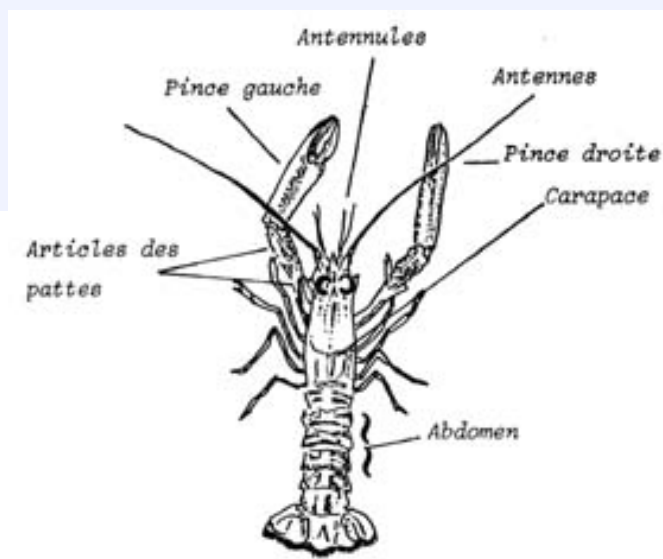
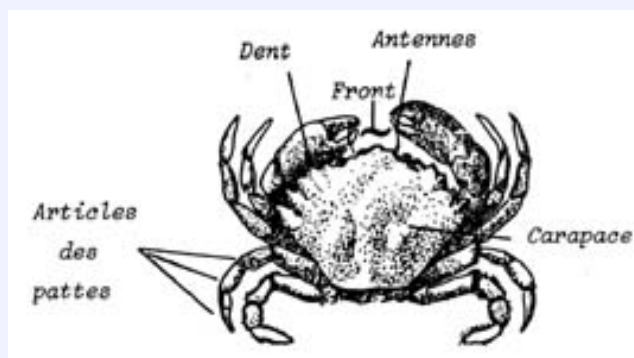
Disque de moins de 20mm de diamètre (piquants très visibles), de couleur noire ... *Ophiothrix fragilis*

Disque de plus de 20mm de diamètre (piquants très courts), de couleur grise ... *Ophiura lacertrosa*

## TUNICIERS

1. Animaux solitaires	
.....>	2
Animaux en colonies ou en groupes	5
.....>	
2. Tunique (enveloppe) lisse	
.....>	3
Tunique rugueuse	4
.....>	
3. Animal transparent cylindrique, tunique non mammelonnée et molle ... <i>Ciona intestinalis</i>	
Animal non transparent, tunique mammelonnée et dure ... <i>Ascidia mamillata</i>	
4. Tunique dure et plissée ... <i>Microcosmus sulcatus</i> (Violet, Biju)	
Tunique non plissée ... <i>Ascidia aspersa</i>	
5. Colonies d'animaux dressés	
.....>	6
Colonies d'animaux aplatis	7
.....>	
6. Animal transparent ... <i>Clavelina lepadiformis</i>	
Animal rougeâtre ... <i>Distomus variolosus</i>	
7. Colonies alignées ... <i>Botryllus Leachi</i>	
Colonies en forme d'étoiles ... <i>Botryllus Schlosseri</i>	

## CRUSTACES





1. Animal fixé ... *Cirripèdes*

Animal libre

.....> 2

2. Pattes du thorax très nombreuses (> 10 paires) ... *Phyllopodes*

Quatre à huit paires de pattes sur le thorax

.....> 3

3. Carapace en deux pièces sur une parite du corps (seul l'abdomen dépasse de cette carapace) ... *Leptostracés*

Nombreuses pièces

.....>

4. Carapace de la tête et du thorax en plusieurs pièces

.....>

Carapace de la tête et du thorax en une seule pièce (cinq paires de pattes visibles dont une paire de pinces) ... *Decapodes*

5. Corps aplati dorso-ventralement ... *Isopodes*

Corps comprimé latéralement ou très allongé ... *Amphipodes*

### *Cirripèdes*

1. Animal portant un pédoncule ("pied")

.....> 2

Animal sans pédoncule

.....> 3

2. Carapace à douze plaques vivant sur des tuniciers ... *Scapellum vulgare*

Carapace à cinq plaques vivant sur des troncs de bois ... *Lepas anatifera* (Anatife)

3. Animal parasite des crabes (boule jaune sur l'abdomen des crabes) ... *Sacculina carcini* (Sacculine)

Animal de forme conique, fixé sur une pierre, un morceau de bois, des coquilles

.....> 4

4. Deux des six plaques de la carapace ont les deux bords libres, cône aplati ... *Chthamalus stellatus*

Une des six plaques de la carapace a les bords libres ... *Balanus improvisus* (Balane)

### *Phyllopodes*

.....> *Artemia salina*

## Leptostracés

.....> *Nebalia bipes*

### Décapodes

- |  |    |
|--|----|
| 1. Abdomen complètement replié et appliqué sous la carapace (de dessous, on ne voit que la carapace)   | 2  |
| .....>   |    |
| Abdomen non complètement replié sous la carapace   | 17 |
| .....>   |    |
| 2. Antennes plus longues que la carapace   | 3  |
| .....>   |    |
| Antennes moins longues que la carapace   | 5  |
| .....>   |    |
| 3. Pinces poilues ... <i>Porcellana platycheles</i>  |    |
| Pinces non poilues   | 4  |
| .....>   |    |
| 4. Première paire des pattes très longue, carapace présentant des dents sur le bord ... <i>Corystes cassivelaunus</i>  |    |
| Carapace à bord lisse ... <i>Porcellana longicornis</i>  |    |
| 5. Carapace plus large ou aussi large en avant qu'en arrière   | 6  |
| .....>   |    |
| Carapace beaucoup moins large en avant qu'en arrière   | 16 |
| .....>   |    |
| 6. Antennes plumeuses ... <i>Atelecyclus septemdentatus</i>  |    |
| Antennes non plumeuses   | 7  |
| .....>   |    |
| 7. Carapace à côtés droits   | 8  |
| .....>   |    |
| Carapace à côtés arrondis  | 9  |
| .....>   |    |
| 8. Pattes avant très longues, yeux portés par des pédoncules longs, côtés de la carapace à une ou deux dents, de couleur jaune-orangé ... <i>Gonoplax rhomboides</i> |    |
| Yeux très courts, très écartés, côtés de la carapace à trois ou quatre dents; carapace rectangulaire ... <i>Grapsus marmoratus</i>                                   |    |
| 9. Dernier article des pattes aplati   | 10 |
| .....>   |    |
| Dernier article des pattes en forme de griffe  | 13 |
| .....>   |    |

10. Dernier article de la dernière patte étroit et pointu ... <i>Carcinus moenas</i> (Crabe enragé) Dernier article de la dernière patte large, ovale ou arrondi .....>	11
11. Front (zone entre les yeux) à huit ou dix dents ... <i>Portunus puber</i> Front à trois dents .....>	12
12. Carapace lisse ... <i>Portunus holsatus</i> Carapace granuleuse ... <i>Portunus depurator</i>	
13. Carapace molle vivant en parasite à l'intérieur des moules ... <i>Pinnotheres pisum</i> (Pinnothère) Carapace dure .....>	14
14. Carapace rouge couverte de poils ... <i>Pilumnus hirtellus</i> Carapace sans poils .....>	15
15. Plusieurs rangées de dents sur le front (zone entre les yeux), carapace couverte de tubercules ... <i>Eriphia spinifrons</i> Une rangée de dents ... <i>Pirimela denticulata</i>	
16. Pattes très longues (4 à 5 fois plus longues que la carapace), carapace jaune ... <i>Stenorynchus longirostris</i> Pattes aussi longues que la carapace, carapace épineuse (taille : 5 à 15cm) ... <i>Maia squinado</i> (Araignée de mer)	
17. Abdomen recourbé sous le thorax ... <i>Galathea strigosa</i> (Galathée) Abdomen dans le prolongement du reste du corps .....>	18
18. Abdomen mou .....>	19
Abdomen recouvert d'un tégument dur .....>	25
19. Pinces velues ... <i>Callinassa subterranea</i> Pinces non velues .....>	20
20. Antennules velues .....>	21
Antennules sans poils .....>	23
21. Pince droite plus grande que la gauche .....>	22
Pinces égales ou la gauche plus grande ... <i>Pagurus maculatus</i>	

22. Pince droite lisse avec une grosse crête, creusée en cuiller  
 ... *Pagurus excavatus*  
 Pincés sans crête mais avec des rugosités .....> 23
23. Rugosités grosses, piquantes et alignées (pincés bleuâtres)  
 ... *Pagurus bernhardus* (Bernard l'Ermite)  
 Rugosités petites et non alignées, animal associé à l'Anémone  
*Adamsia palliata* ... *Pagurus Prideauxi* (Gonfaron)
24. Front avec une dent (petite taille, dans coquille de Nasse  
 ou de Cerithium) ... *Clinabarius misanthropus* (Pagure des  
 rochers)  
 Front lisse , pincés velues, rouge striées de bleu, vivant an  
 association avec l'Eponge *Suberites domuncula* ou l'Anémone  
*Sagartica parasitica* ... *Pagurus striatus*
25. Allure de crevette .....> 26
- Allure différente ... *Scyllarus arctus* (Petite Cigale de mer)
26. Pince de la première patte réduite à un crochet  
 .....>
- Pince de la première patte en deux parties, dont une fixe 27  
 (rostre dentelé, corps translucide rayé de brun ou de rouge) ...  
*Palaemon serratus* (Bouquet)
27. Carapace à une seule épine (sur le dos), de couleur grise  
 ... *Crangon fasciatus* (Civade)  
 Carapace à trois épines, de couleur grise ... *Crangon vulgaris*  
 (Crevette grise)

### *Isopodes*

1. Antennes aussi longues que le corps, vit sur les rochers ...  
*Ligia mediterranea* (Ligie)  
 Antennes plus courts que le corps .....> 2
2. Corps ovale pouvant se rouler en boule ... *Sphaeroma*  
*serratum*  
 Corps allongé .....> 3
3. Pattes longues (plus longues que la largeur du corps)...  
*Tanais Battei*  
 Pattes courtes, couleur verdâtre ... *Idothea (Bosteri et baltica)*

### *Amphipodes*

1. Corps très allongé et fin ... *Caprella acutifrons* (Caprelle)  
 Corps ovale ou allongé, épais .....> 2

2. Corps de plus de 7mm de long .....> 3  
Corps de moins de 5mm de long .....> 4
3. Plus de 15mm de long, vivant dans les algues séchées et sous les épaves, planches ... *Orchestia gammarella* (Puce de sable)  
Sept à dix millimètres de long ... *Leuchotoe spinicarpa*
4. Animal brun foncé (vit avec l'Eponge *Suberites domuncula*)  
... *Tritaeta gibbosa*  
Animal jaune ... *Corophium acutum*

## ARACHNIDES

### *Pycnogonides*

Couleur rose, pattes fines et très longues, à articles très allongés ... *Nymphon gracile*

Couleur jaunâtre, pattes grosses formées d'articles courts et trapus ... *Pycnogonum littorale*

extrait du livre "Fiche Technique de l'étang de Thau",  
par les Ecologistes de l'Euzière,  
domaine de Restinclières, 34730 Prades-le-Lez,  
04 67 59 54 62 [www.euziere.org](http://www.euziere.org)